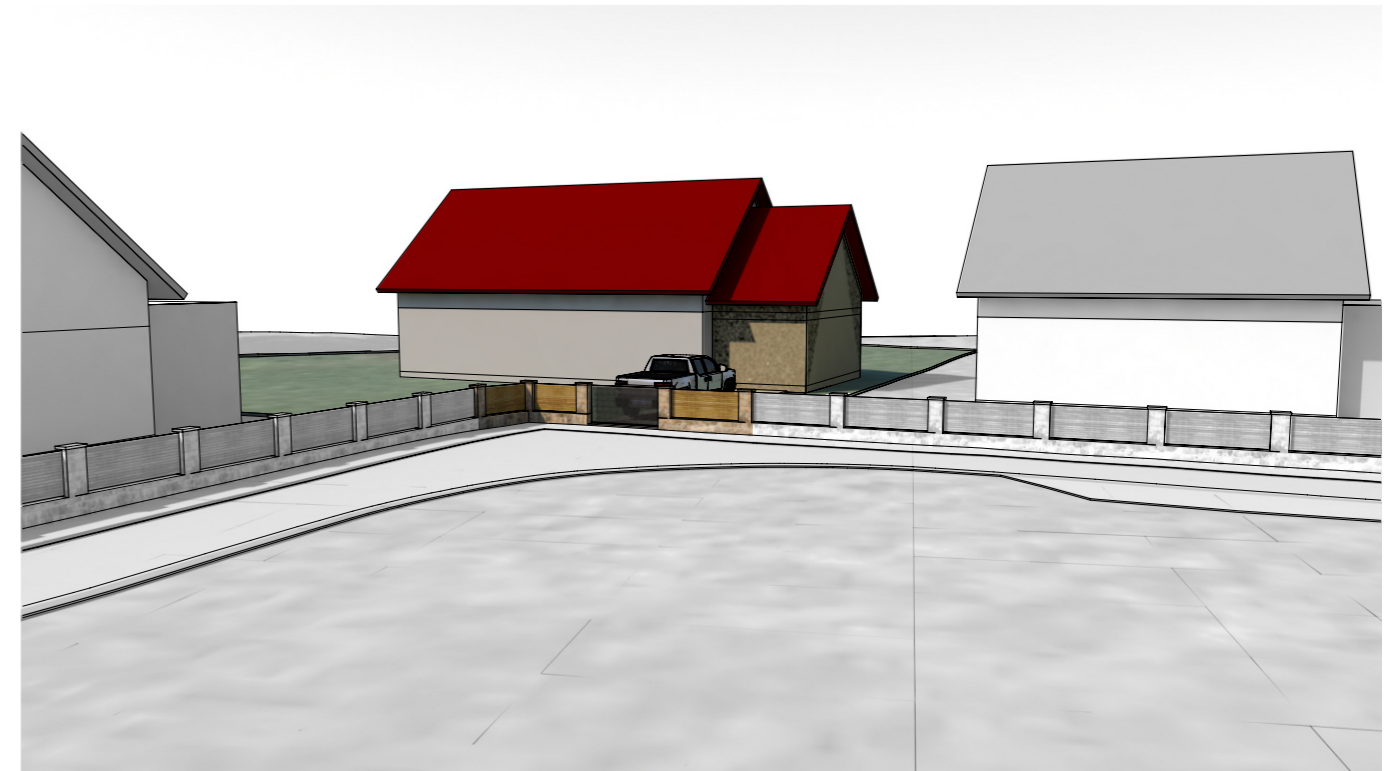
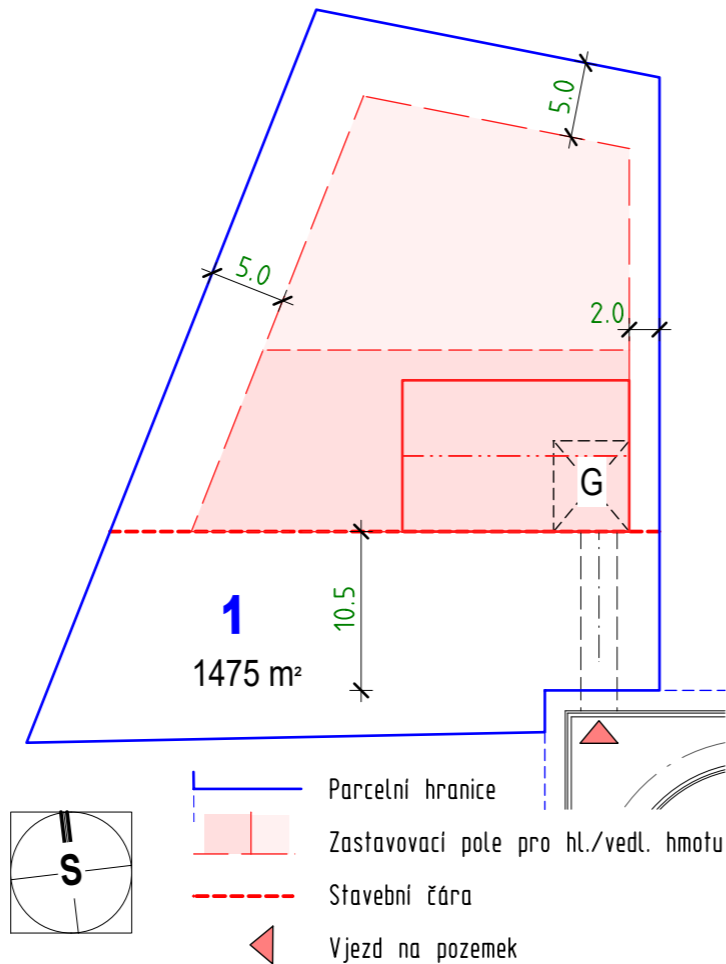
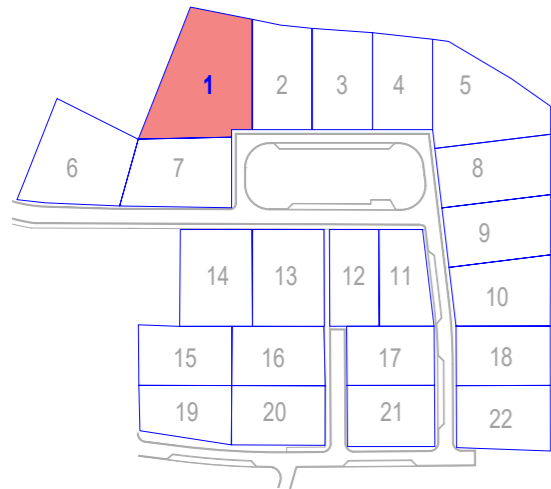


## PARCELA 1

plocha parcely	1475 m <sup>2</sup>
plocha pro umístění hlavní hmoty	319 m <sup>2</sup>
plocha pro vedlejší hmoty, doplňkové stavby	320 m <sup>2</sup>
minimální zastavěná plocha hlavní hmoty	100 m <sup>2</sup>
maximální souhrnný limit zastavění	350 m <sup>2</sup>



Příklad možného zastavění

## REGULAČNÍ PODMÍNKY

STAVEBNÍ ČÁRA pro umístění uličního průčelí hl. hmoty	Pevně stanovená ve vzdálenosti 10,5 m od od jižní uliční hranice parcely.
HLAVNÍ HMOTA	Jednopodlažní s podkrovím, zastřešená sedlovou střechou sklonu min. 40° a max. 45°, výška okapní hrany max 4,2 m nad upraveným terénem při hlavním průčelí. Střešní vikýře jsou přípustné pouze pultové jako součást krovu, o celkové součtové šířce max. 1/2 délky okapní hrany, s průčelím ve formě rámu okenního otvoru a nadpražím ve výšce max. 2,60 m nad podlahou podkroví. Patu vikýře od okapní hrany a hřebene vikýře od hřebene střechy oddělí minimálně 3 řady střešních tašek. Boky vikýřů budou zvenčí neomítané, provedené v materiálech a barvách navazujících střešního pláště - krytina, plechování, dřevo, případně sklo. Podmíněně přípustná je valbička* - max. 1/3 výšky střechy, po odsouhlasení zpracovatelem této studie.
ORIENTACE HLAVNÍ HMOTY	Podélná souběžně s ulicí, směr hřebene V-Z, (vyzn. červeně).
BARVY OMITANÝCH POVRCHŮ	Základní barva omítaných fasád a ostatních venkovních stěnových konstrukcí bude bílá s možným tónováním v teplých odstínech zemitéch barev (např. okr, siena, sépie, písek), vyloučeny jsou pestré barvy. Přípustná je kombinace s doplňkovým kamenným, keramickým či dřevěným obkladem.
STŘEŠNÍ KRYTINA HL. HMOTY	Maloformátová pálená přírodní nebo betonová v barvě pálené keramiky přírodní.
VEDLEJŠÍ HMOTA	Jednopodlažní, zastřešená obdobně jako hmota hlavní nebo plochou střechou s možností vegetační úpravy. Na vedlejších hmotách přípustná též pultová střecha s podmínkou stejné krytiny jako u hlavní hmoty. Vedlejší hmota může přesahovat do plochy pro hlavní hmotu.
GARÁŽ	Součástí hlavní hmoty, alternativně hmota vedlejší na hlavní hmotu navazující.
STAVBY S DOPLŇKOVOU FUNKCÍ	Mohou být umístěny v ploše pro vedlejší hmotu (dílna, přístřešek, kůlna a pod.).
OSTATNÍ KONSTRUKCE, ZAŘÍZENÍ	Do hlavních a vedlejších hmot nejsou zahrnuty bazény vč. lehkého zastřešení, nadzemní zahradní konstrukce, skleníky a pod., avšak jejich půdorysná plocha se počítá do souhrnného zastavění.
OPLOCENÍ	Oplocení sousedící s veřejným prostranstvím bude provedeno z kamenných nebo kámen imitujících zděných pilířků na podezdívce ze stejného materiálu, s dřevěnými prvkovými výplněmi; celková výška min. 1,25 a max. 1,60 m, výška podezdívky nejvýše 1/3, max. 50 cm nad upravený terén či chodník v uliční čáře; alternativně lze oplocení řešit jako zeď - třelážová stěna (souvislá zelená stěna, konstrukce nesoucí zeď lanková, laticková, z kovových gabionových sítí nebo košů) výšky cca 1,5 m, vjezdová brána s průhlednou výplní nebo stejnou výplní jako oplocení.

\* malá valba, která seřezává vrchol štítu u sedlové střechy

## ÚZEMNÍ STUDIE RODINNÝCH DOMŮ HRADEC NAD SVITAVOU - LOKALITA Č. 10

### KARTY PARCEL

- REGULAČNÍ PODMÍNKY PROSTOROVÉHO USPOŘÁDÁNÍ A MATERIÁLOVÉHO ŘEŠENÍ

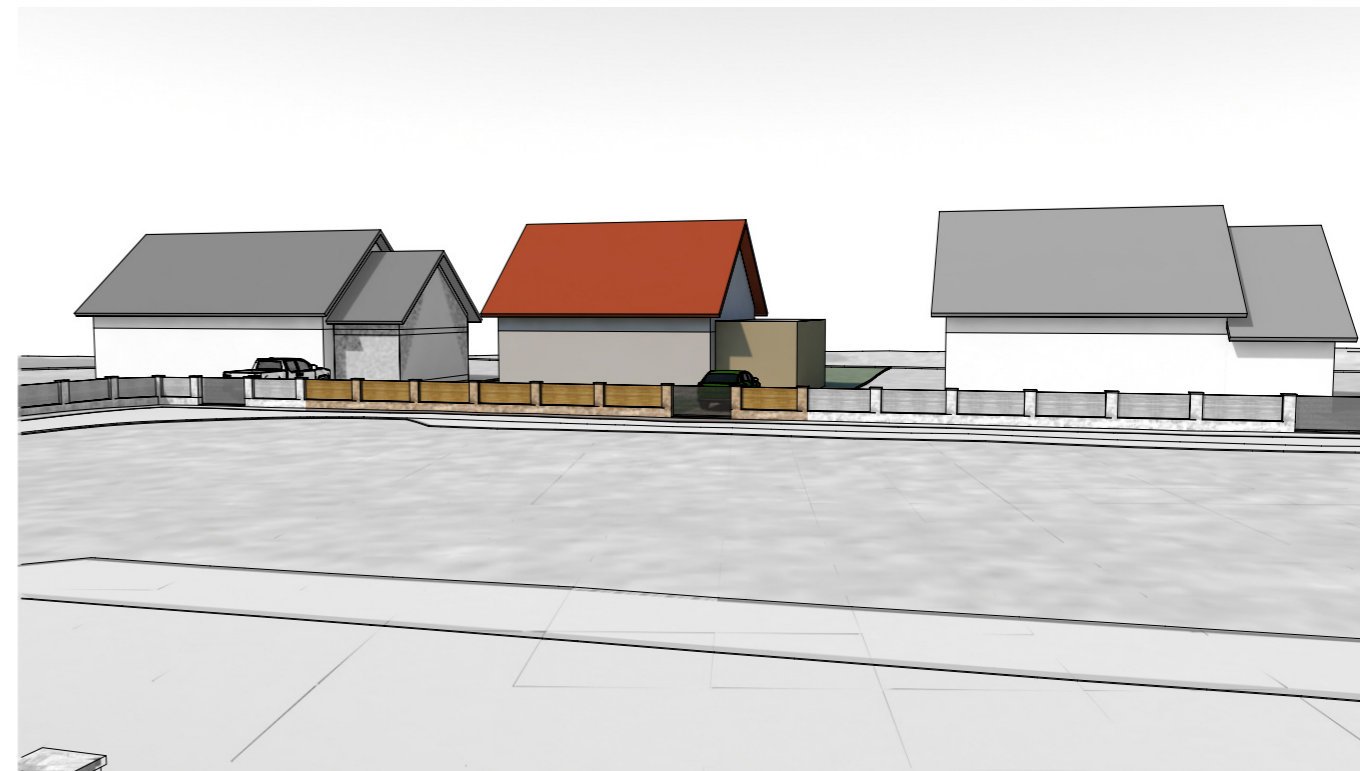
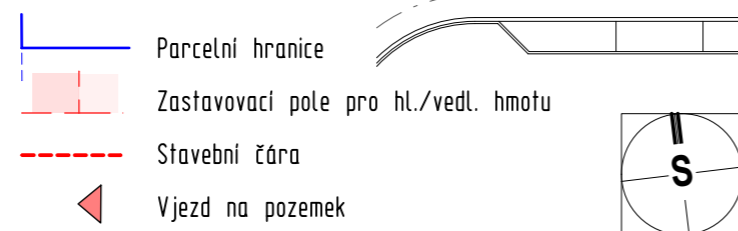
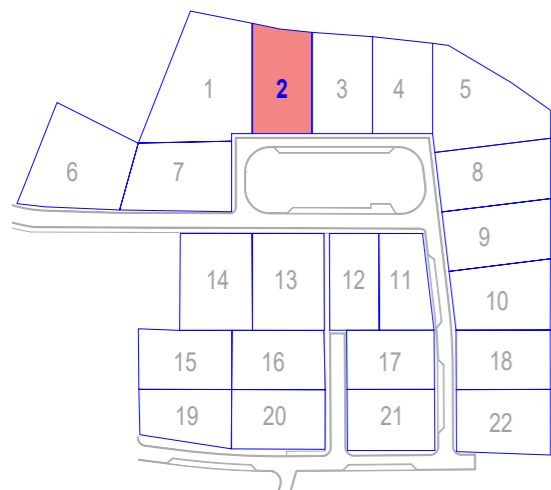
MĚŘÍTKO: 1 : 500

DATUM: PROSINEC 2021

4 / P1

## PARCELA 2

plocha parcely	847 m <sup>2</sup>	
plocha pro umístění hlavní hmoty	180 m <sup>2</sup>	<span style="display:inline-block; width:10px; height:10px; background-color:lightcoral; border:1px solid black;"></span>
plocha pro vedlejší hmoty, doplňkové stavby	183 m <sup>2</sup>	<span style="display:inline-block; width:10px; height:10px; background-color:lightpink; border:1px solid black;"></span>
minimální zastavěná plocha hlavní hmoty	100 m <sup>2</sup>	
maximální souhrnný limit zastavění	296 m <sup>2</sup>	



Příklad možného zastavění

### REGULAČNÍ PODMÍNKY

STAVEBNÍ ČARA pro umístění uličního průčelí hl. hmoty	Pevně stanovená ve vzdálenosti 9,0 m od od jižní hranice parcely.
HLAVNÍ HMOTA	Jednopodlažní s podkrovím, zastřešená sedlovou střechou sklonu min. 40° a max. 45°, výška okapové hrany max 4,2 m nad upraveným terénem při hlavním průčelí. Střešní vikýře jsou přípustné pouze pultové jako součást krovu, o celkové součtové šířce max. 1/2 délky okapní hrany, s průčelím ve formě rámu okenního otvoru a nadpražím ve výšce max. 2,60 m nad podlahou podkroví. Patu vikýře od okapní hrany a hřeben vikýře od hřebene střechy oddělí minimálně 3 řady střešních tašek. Boky vikýřů budou zvenčí neomítané, provedené v materiálech a barvách navazujících střešního pláště - krytina, plechování, dřevo, případně sklo. Podmíněně přípustná je valbička* - max. 1/3 výšky střechy, po odsouhlasení zpracovatelem této studie.
ORIENTACE HLAVNÍ HMOTY	Podélná souběžně s ulicí, směr hřebene V-Z (vzrn. červeně).
BARVY OMÍTANÝCH POVRCHŮ	Základní barva omítaných fasád a ostatních venkovních stěnových konstrukcí bude bílá s možným tónováním v teplých odstínech zemitých barev (např. okr, siena, sěpie, pisek), vyloučeny jsou pestré barvy. Přípustná je kombinace s doplňkovým kamenným, keramickým či dřevěným obkladem.
STŘEŠNÍ KRYTINA HL. HMOTY	Maloformátová pálená přírodní nebo betonová v barvě pálené keramiky přírodní.
VEDLEJŠÍ HMOTA	Jednopodlažní, zastřešená obdobně jako hmota hlavní nebo plochou střechou s možností vegetační úpravy. Na vedlejších hmotách přípustná též pultová střecha s podmínkou stejné krytiny jako u hlavní hmoty. Vedlejší hmota může přesahovat do plochy pro hlavní hmota.
GARÁŽ	Součástí hlavní hmoty, alternativně hmota vedlejší na hlavní hmota navazující.
STAVBY S DOPLŇKOVOU FUNKCÍ	Mohou být umístěny v ploše pro vedlejší hmota (dílna, přístřešek, kůlna a pod.).
OSTATNÍ KONSTRUKCE, ZAŘÍZENÍ	Do hlavních a vedlejších hmot nejsou zahrnuty bazény vč. lehkého zastřešení, nadzemní zahradní konstrukce, skleníky a pod., avšak jejich půdorysná plocha se počítá do souhrnného zastavění.
OPLOCENÍ	Oplocení sousedící s veřejným prostranstvím bude provedeno z kamenných nebo kámen imitujících zděných piliřků na podezdívce ze stejného materiálu, s dřevěnými prvkovými výplněmi; celková výška min. 1,25 a max. 1,60 m, výška podezdívky nejvýše 1/3, max. 50 cm nad upravený terén či chodník v uliční čáře; alternativně lze oplocení řešit jako zeleň - třelážová stěna (souvislá zelená stěna, konstrukce nesoucí zeleň lanková, laticková, z kovových gabionových sítí nebo košů) výšky cca 1,5 m, vjezdová brána s průhlednou výplní nebo stejnou výplní jako oplocení.

\* malá valba, která seřezává vrchol štítu u sedlové střechy

## ÚZEMNÍ STUDIE RODINNÝCH DOMŮ HRADEC NAD SVITAVOU - LOKALITA Č. 10

### KARTY PARCEL

- REGULAČNÍ PODMÍNKY PROSTOROVÉHO USPOŘÁDÁNÍ A MATERIÁLOVÉHO ŘEŠENÍ

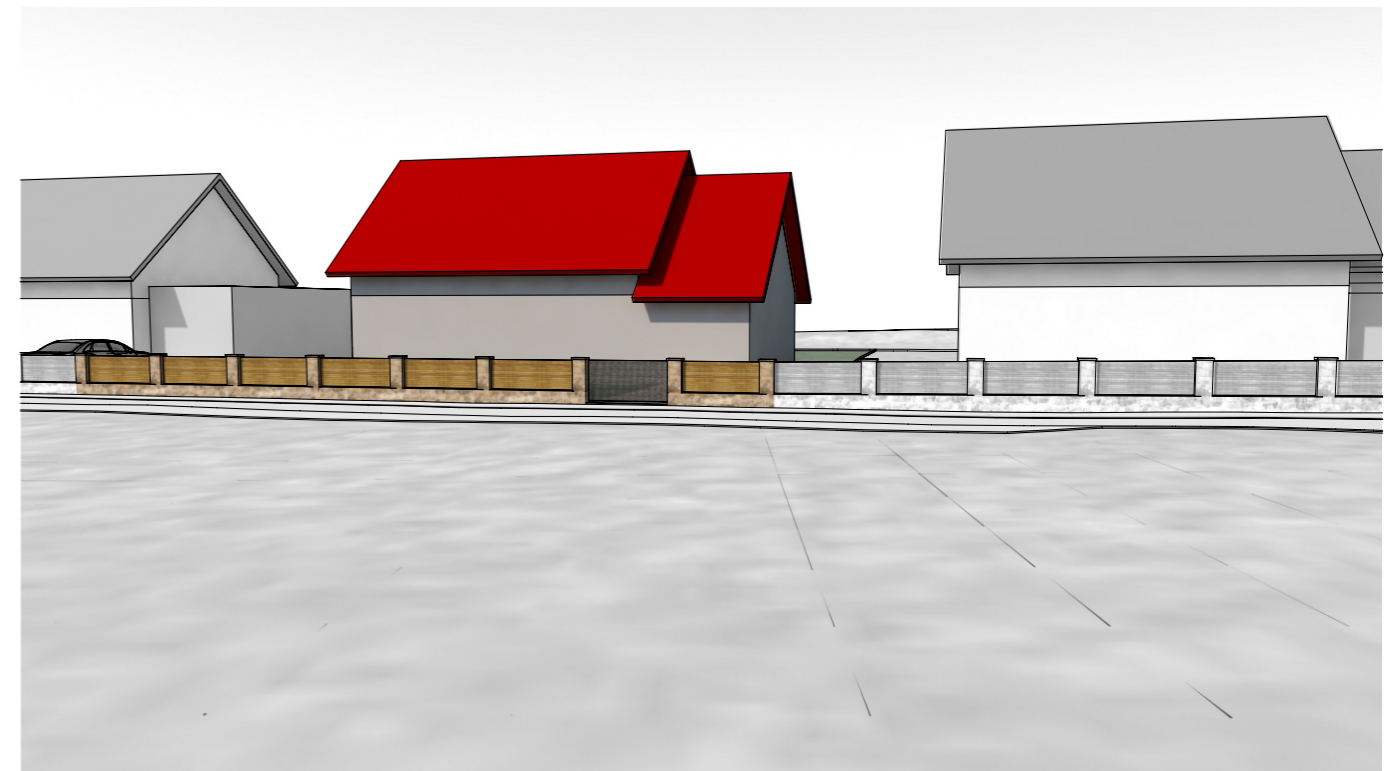
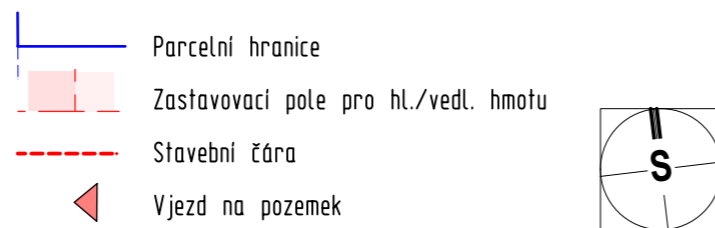
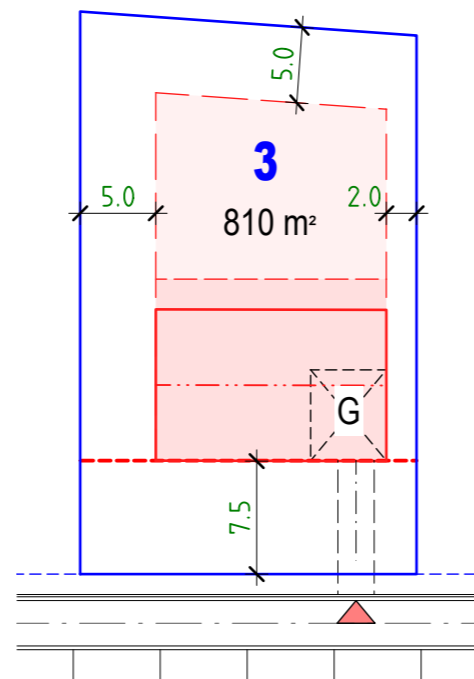
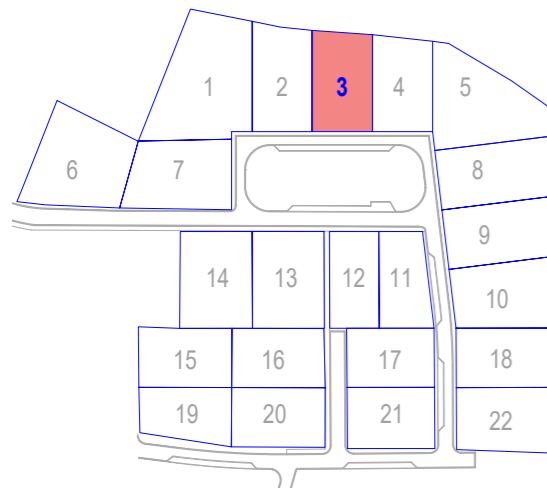
MĚŘÍTKO: 1 : 500

DATUM: PROSINEC 2021

4 / P2

## PARCELA 3

plocha parcely	810 m <sup>2</sup>
plocha pro umístění hlavní hmoty	183 m <sup>2</sup>
plocha pro vedlejší hmoty, doplňkové stavby	180 m <sup>2</sup>
minimální zastavěná plocha hlavní hmoty	100 m <sup>2</sup>
maximální souhrnný limit zastavění	284 m <sup>2</sup>



Příklad možného zastavění

## REGULAČNÍ PODMÍNKY

STAVEBNÍ ČÁRA pro umístění uličního průčelí hl. hmoty	Pevně stanovená ve vzdálenosti 7,5 m od od jižní hranice parcely.
HLAVNÍ HMOTA	Jednopodlažní s podkrovím, zastřešená sedlovou střechou sklonu min. 40° a max. 45°, výška okapové hrany max 4,2 m nad upraveným terénem při hlavním průčelí. Střešní vikýře jsou přípustné pouze pultové jako součást krovy, o celkové součtové šířce max. 1/2 délky okapní hrany, s průčelím ve formě rámu okenního otvoru a nadpražím ve výšce max. 2,60 m nad podlahou podkroví. Patu vikýře od okapní hrany a hřebene vikýře od hřebene střechy oddělí minimálně 3 řady střešních tašek. Boky vikýřů budou zvenčí neomítané, provedené v materiálech a barvách navazujících střešního pláště - krytina, plechování, dřevo, případně sklo. Podmíněně přípustná je valbička* - max. 1/3 výšky střechy, po odsouhlasení zpracovatelem této studie.
ORIENTACE HLAVNÍ HMOTY	Podélná souběžně s ulicí, směr hřebene V-Z (vyzn. červeně).
BARVY OMÍTANÝCH POVRCHŮ	Základní barva omítaných fasád a ostatních venkovních stěnových konstrukcí bude bílá s možným tónováním v teplých odstínech zemitých barev (např. okr, siena, sépie, písek), vyloučeny jsou pestré barvy. Přípustná je kombinace s doplňkovým kamenným, keramickým či dřevěným obkladem.
STŘEŠNÍ KRYTINA HL. HMOTY	Maloformátová pálená přírodní nebo betonová v barvě pálené keramiky přírodní.
VEDLEJŠÍ HMOTA	Jednopodlažní, zastřešená obdobně jako hmota hlavní nebo plochou střechou s možností vegetační úpravy. Na vedlejších hmotách přípustná též pultová střecha s podmínkou stejné krytiny jako u hlavní hmoty. Vedlejší hmota může přesahovat do plochy pro hlavní hmotu.
GARAŽ	Součástí hlavní hmoty, alternativně hmota vedlejší na hlavní hmotu navazující.
STAVBY S DOPLŇKOVOU FUNKCÍ	Mohou být umístěny v ploše pro vedlejší hmotu (dílna, přístřešek, kůlna a pod.).
OSTATNÍ KONSTRUKCE, ZAŘÍZENÍ	Do hlavních a vedlejších hmot nejsou zahrnuty bazény vč. lehkého zastřešení, nadzemní zahradní konstrukce, skleníky a pod., avšak jejich půdorysná plocha se počítá do souhrnného zastavění.
OPLOCENÍ	Oplocení sousedící s veřejným prostranstvím bude provedeno z kamenných nebo kámen imitujících zděných pilířků na podezdívce ze stejného materiálu, s dřevěnými prvkovými výplněmi; celková výška min. 1,25 a max. 1,60 m, výška podezdívky nejvýše 1/3, max. 50 cm nad upravený terén či chodník v uliční čáře; alternativně lze oplocení řešit jako zeleň - třelážová stěna (souvislá zelená stěna, konstrukce nesoucí zeleň lanková, laticková, z kovových gabionových sítí nebo košů) výšky cca 1,5 m, vjezdová brána s průhlednou výplní nebo stejnou výplní jako oplocení.

\* malá valba, která seřezává vrchol štítu u sedlové střechy

## ÚZEMNÍ STUDIE RODINNÝCH DOMŮ HRADEC NAD SVITAVOU - LOKALITA Č. 10

### KARTY PARCEL

- REGULAČNÍ PODMÍNKY PROSTOROVÉHO USPOŘÁDÁNÍ A MATERIÁLOVÉHO ŘEŠENÍ

MĚŘÍTKO: 1 : 500

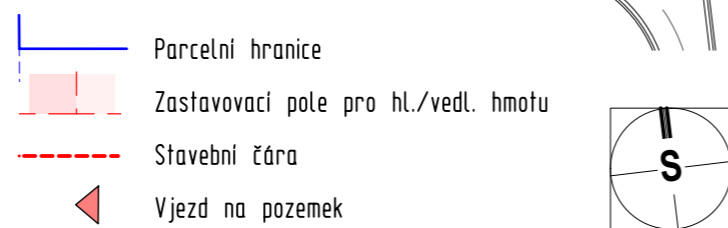
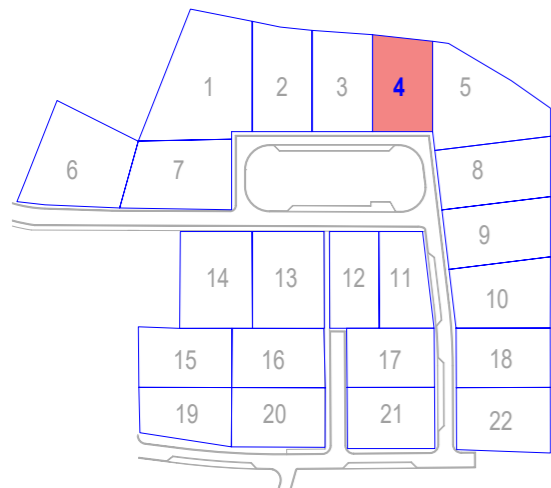
DATUM: PROSINEC 2021

4 / P3



## PARCELA 4

plocha parcely	759 m <sup>2</sup>	
plocha pro umístění hlavní hmoty	181 m <sup>2</sup>	<span style="display:inline-block; width:15px; height:10px; background-color:lightcoral; border:1px solid red;"></span>
plocha pro vedlejší hmoty, doplňkové stavby	169 m <sup>2</sup>	<span style="display:inline-block; width:15px; height:10px; background-color:lightpink; border:1px solid red;"></span>
minimální zastavěná plocha hlavní hmoty	100 m <sup>2</sup>	
maximální souhrnný limit zastavění	265 m <sup>2</sup>	



Příklad možného zastavění

## REGULAČNÍ PODMÍNKY

STAVEBNÍ ČÁRA pro umístění uličního průčelí hl. hmoty	Pevně stanovená ve vzdálenosti 6,0 m od od jižní hranice parcely.
HLAVNÍ HMOTA	Jednopodlažní s podkrovím, zastřešená sedlovou střechou sklonu min. 40° a max. 45°, výška okapové hrany max 4,2 m nad upraveným terénem při hlavním průčelí. Střešní vikýře jsou přípustné pouze pultové jako součást krovu, o celkové součtové šířce max. 1/2 délky okapní hrany, s průčelím ve formě rámu okenního otvoru a nadpražím ve výšce max. 2,60 m nad podlahou podkroví. Patu vikýře od okapní hrany a hřebene vikýře od hřebene střechy oddělí minimálně 3 řady střešních tašek. Boky vikýřů budou zvenčí neomítané, provedené v materiálech a barvách navazujících střešního pláště - krytina, plechování, dřevo, případně sklo. Podmíněně přípustná je valbička* - max. 1/3 výšky střechy, po odsouhlasení zpracovatelem této studie.
ORIENTACE HLAVNÍ HMOTY	Podélná souběžně s ulicí, směr hřebene V-Z (vyzn. červeně).
BARVY OMÍTANÝCH POVRCHŮ	Základní barva omítaných fasád a ostatních venkovních stěnových konstrukcí bude bílá s možným tónováním v teplých odstínech zemitých barev (např. okr, siena, sépie, písek), vyloučeny jsou pestré barvy. Přípustná je kombinace s doplňkovým kamenným, keramickým či dřevěným obkladem.
STŘEŠNÍ KRYTINA HL. HMOTY	Maloformátová pálená přírodní nebo betonová v barvě pálené keramiky přírodní.
VEDLEJŠÍ HMOTA	Jednopodlažní, zastřešená obdobně jako hmota hlavní nebo plochou střechou s možností vegetační úpravy. Na vedlejších hmotách přípustná též pultová střecha s podmínkou stejné krytiny jako u hlavní hmoty. Vedlejší hmota může přesahovat do plochy pro hlavní hmotu.
GARAŽ	Součástí hlavní hmoty, alternativně hmota vedlejší na hlavní hmotu navazující.
STAVBY S DOPLŇKOVOU FUNKCÍ	Mohou být umístěny v ploše pro vedlejší hmotu (dílna, přístřešek, kůlna a pod.).
OSTATNÍ KONSTRUKCE, ZAŘÍZENÍ	Do hlavních a vedlejších hmot nejsou zahrnuty bazény vč. lehkého zastřešení, nadzemní zahradní konstrukce, skleníky a pod., avšak jejich půdorysná plocha se počítá do souhrnného zastavění.
OPLOCENÍ	Oplocení sousedící s veřejným prostranstvím bude provedeno z kamenných nebo kámen imitujících zděných pilířků na podezdívce ze stejného materiálu, s dřevěnými prvkovými výplněmi; celková výška min. 1,25 a max. 1,60 m, výška podezdívky nejvýše 1/3, max. 50 cm nad upravený terén či chodník v uliční čáře; alternativně lze oplocení řešit jako zeleň - třelážová stěna (souvislá zelená stěna, konstrukce nesoucí zeleň lanková, laticková, z kovových gabionových sítí nebo košů) výšky cca 1,5 m, vjezdová brána s průhlednou výplní nebo stejnou výplní jako oplocení.

\* malá valba, která seřezává vrchol štítu u sedlové střechy

## ÚZEMNÍ STUDIE RODINNÝCH DOMŮ HRADEC NAD SVITAVOU - LOKALITA Č. 10

### KARTY PARCEL

- REGULAČNÍ PODMÍNKY PROSTOROVÉHO USPOŘÁDÁNÍ A MATERIÁLOVÉHO ŘEŠENÍ

MĚŘÍTKO: 1 : 500

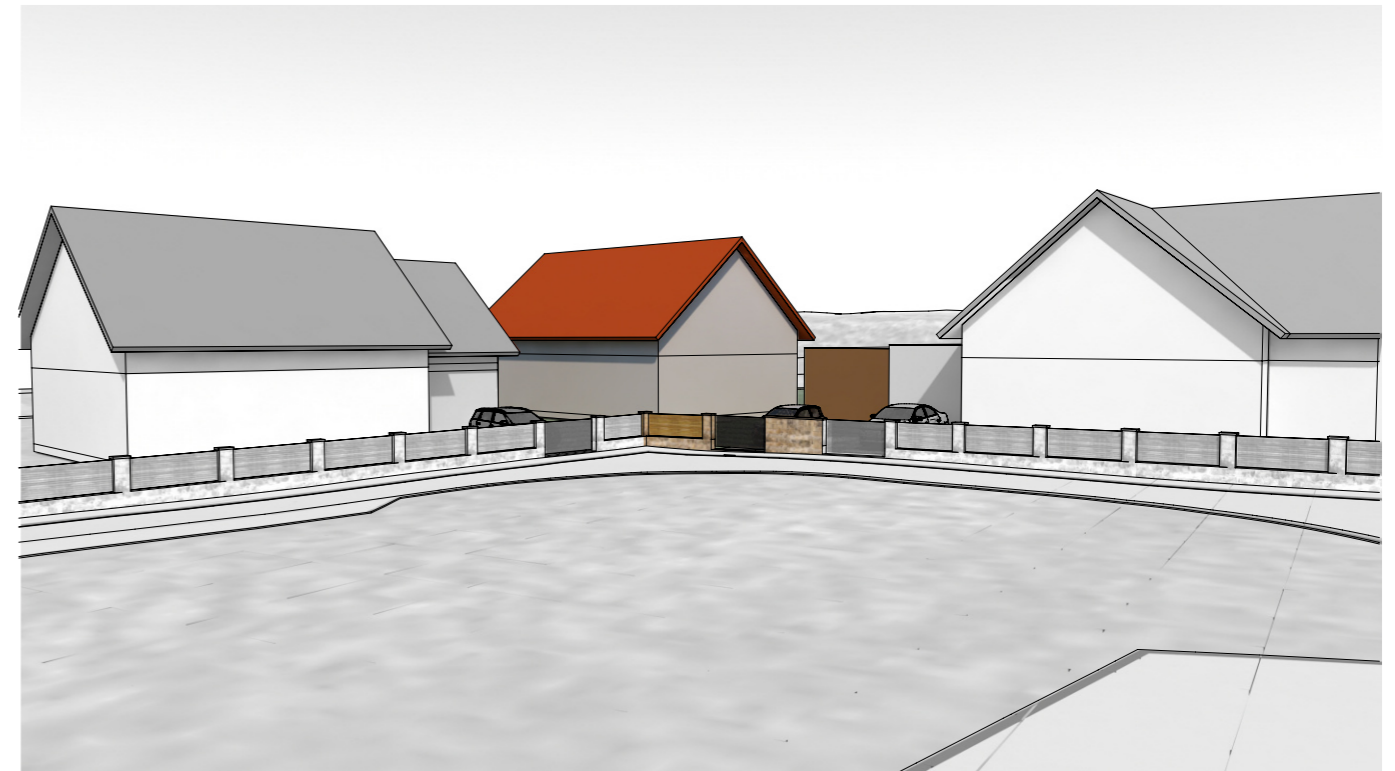
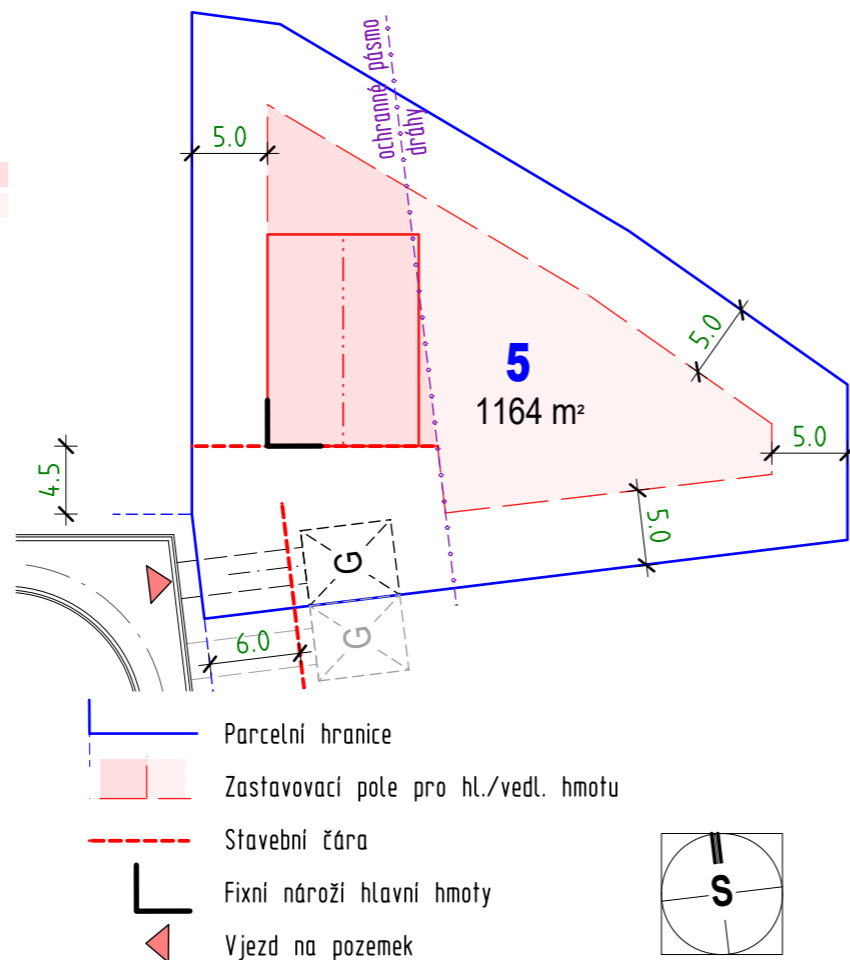
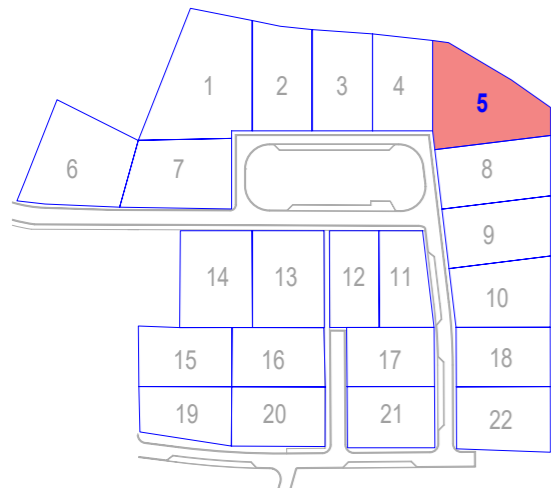
DATUM: PROSINEC 2021

4 / P4



## PARCELA 5

plocha parcely	1164 m <sup>2</sup>
plocha pro umístění hlavní hmoty	200 m <sup>2</sup>
plocha pro vedlejší hmoty, doplňkové stavby	284 m <sup>2</sup>
minimální zastavěná plocha hlavní hmoty	100 m <sup>2</sup>
maximální souhrnný limit zastavění	350 m <sup>2</sup>



Příklad možného zastavění

## REGULAČNÍ PODMÍNKY

STAVEBNÍ ČÁRA pro umístění uličního průčelí hl. hmoty	Pevně stanovená, vedená rovnoběžně s jižní hranicí parcely č. 4 ve vzdálenosti 4,5 m od této jižní hranice, pro garáž platí stavební čára sousední parcely 8 - nepřekročitelná.
HLAVNÍ HMOTA	Jednopodlažní s podkrovím, zastřešená sedlovou střechou sklonu min. 40° a max. 45°, výška okapové hrany max 4,2 m nad upraveným terénem při hlavním průčelí. Střešní vikýře jsou přípustné pouze pultové jako součást krovu, o celkové součtové šířce max. 1/2 délky okapní hrany, s průčelím ve formě rámu okenního otvoru a nadpražím ve výšce max. 2,60 m nad podlahou podkroví. Patu vikýře od okapní hrany a hřebene vikýře od hřebene střechy oddělí minimálně 3 řady střešních tašek. Boky vikýřů budou zvenčí neomítané, provedené v materiálech a barvách navazujících střešního pláště - krytina, plechování, dřevo, případně sklo. Podmíněně přípustná je valbička* - max. 1/3 výšky střechy, po odsouhlasení zpracovatelem této studie.
ORIENTACE HLAVNÍ HMOTY	Štítová, kolmo ke stavební čáře, směr hřebene S-J (vyzn. červeně).
BARVY OMÍTANÝCH POVRCHŮ	Základní barva omítaných fasád a ostatních venkovních stěnových konstrukcí bude bílá s možným tónováním v teplých odstínech zemitých barev (např. okr, siena, sépie, písek), vyloučeny jsou pestré barvy. Přípustná je kombinace s doplňkovým kamenným, keramickým či dřevěným obkladem.
STŘEŠNÍ KRYTINA HL. HMOTY	Maloformátová pálená přírodní nebo betonová v barvě pálené keramiky přírodní.
VEDLEJŠÍ HMOTA	Jednopodlažní, zastřešená obdobně jako hmota hlavní nebo plochou střechou s možností vegetační úpravy. Na vedlejších hmotách přípustná též pultová střecha s podmínkou stejné krytiny jako u hlavní hmoty. Vedlejší hmota může přesahovat do plochy pro hlavní hmotu.
GARÁŽ	Samostatná, umístěná k jižní hranici parcely, symetricky ke garáži na parcele 8 (navazuje).
STAVBY S DOPLŇKOVOU FUNKCÍ	Mohou být umístěny v ploše pro vedlejší hmotu (dílna, přístřešek, kůlna a pod.).
OSTATNÍ KONSTRUKCE, ZAŘÍZENÍ	Do hlavních a vedlejších hmot nejsou zahrnuty bazény vč. lehkého zastřešení, nadzemní zahradní konstrukce, skleníky a pod., avšak jejich půdorysná plocha se počítá do souhrnného zastavění.
OPLOCENÍ	Oplocení sousedící s veřejným prostranstvím bude provedeno z kamenných nebo kámen imitujících zděných pilířků na podezdívce ze stejného materiálu, s dřevěnými prvkovými výplněmi; celková výška min. 1,25 a max. 1,60 m, výška podezdívky nejvýše 1/3, max. 50 cm nad upravený terén či chodník v uliční čáře; alternativně lze oplocení řešit jako zeleň - třelážová stěna (souvislá zelená stěna, konstrukce nesoucí zeleň lanková, laticková, z kovových gabionových sítí nebo košů) výšky cca 1,5 m, vjezdová brána s průhlednou výplní nebo stejnou výplní jako oplocení.

\* malá valba, která seřezává vrchol štítu u sedlové střechy

## ÚZEMNÍ STUDIE RODINNÝCH DOMŮ HRADEC NAD SVITAVOU - LOKALITA Č. 10

### KARTY PARCEL

- REGULAČNÍ PODMÍNKY PROSTOROVÉHO USPOŘÁDÁNÍ A MATERIÁLOVÉHO ŘEŠENÍ

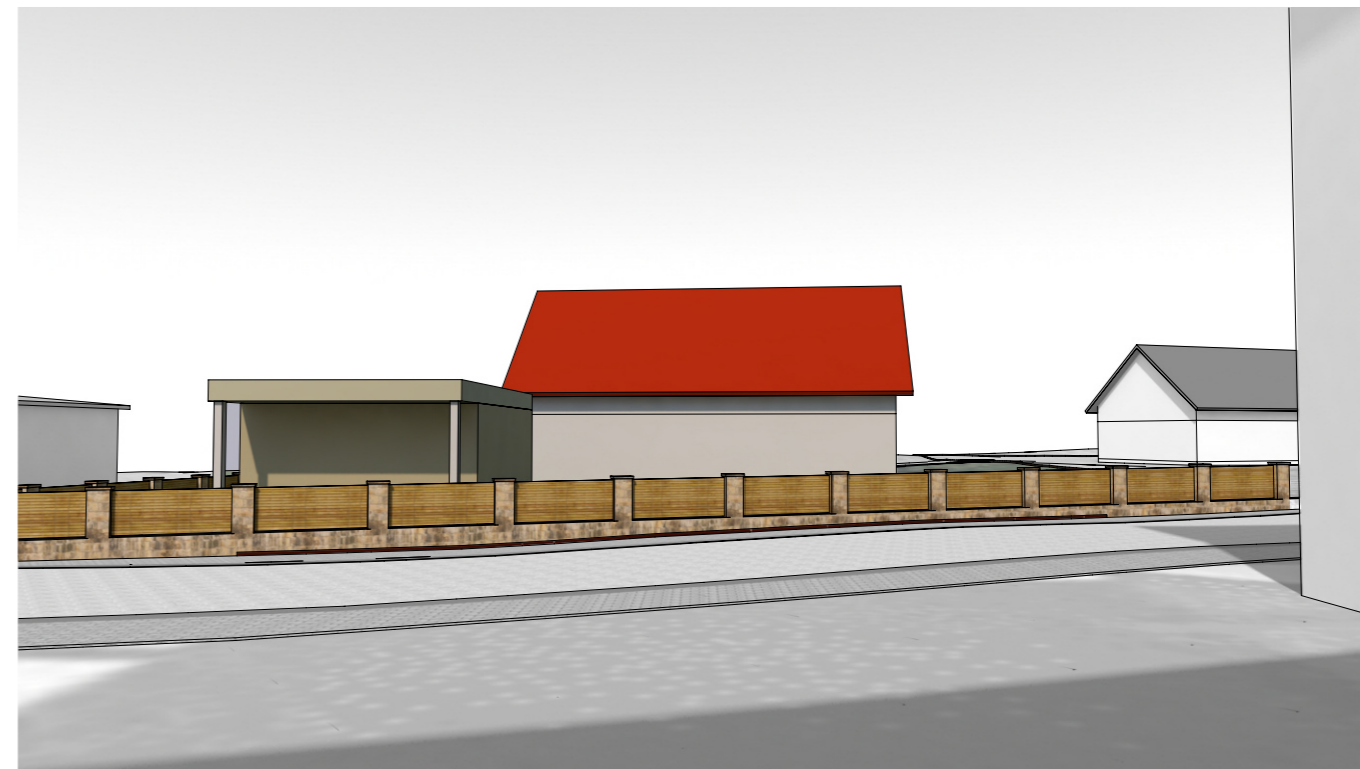
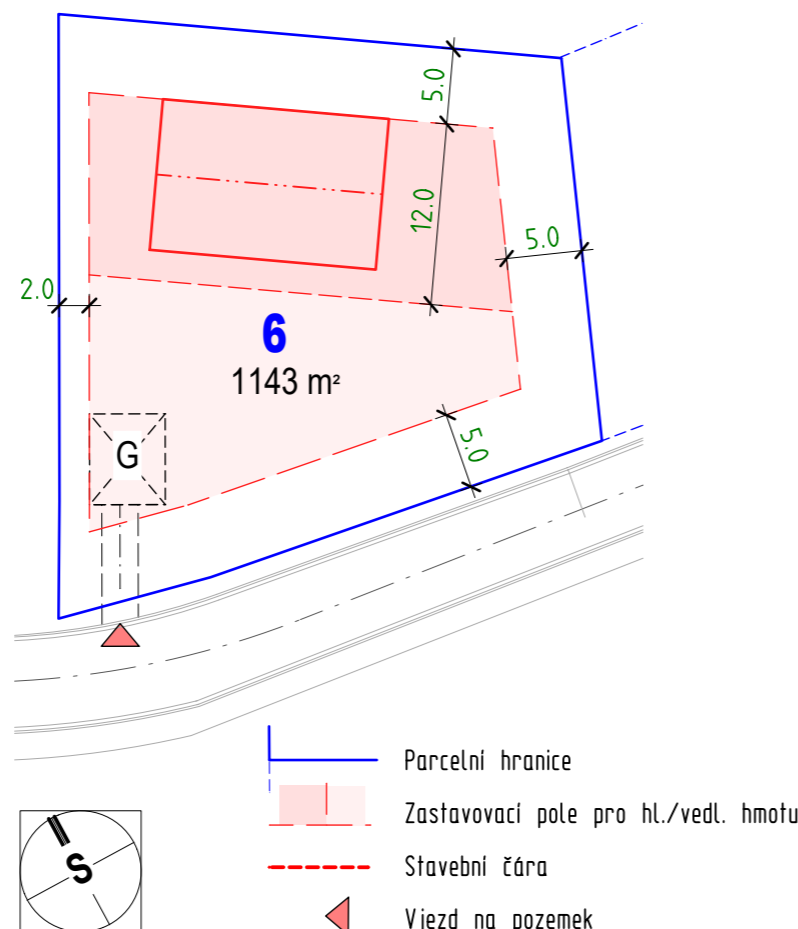
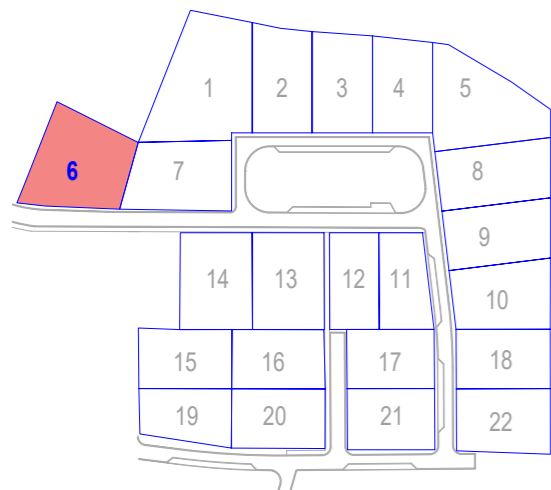
MĚŘÍTKO: 1 : 500

DATUM: PROSINEC 2021

4 / P5

## PARCELA 6

plocha parcely	1143 m <sup>2</sup>
plocha pro umístění hlavní hmoty	330 m <sup>2</sup>
plocha pro vedlejší hmoty, doplňkové stavby	320 m <sup>2</sup>
minimální zastavěná plocha hlavní hmoty	100 m <sup>2</sup>
maximální souhrnný limit zastavění	350 m <sup>2</sup>



Příklad možného zastavění

## REGULAČNÍ PODMÍNKY

STAVEBNÍ ČARA pro umístění uličního průčelí hl. hmoty	Není stanovena.
HLAVNÍ HMOTA	Jednopodlažní s podkrovím, zastřešená sedlovou střechou sklonu min. 40° a max. 45°, výška okapové hrany max 4,2 m nad upraveným terénem při hlavním průčelí. Střešní vikýře jsou přípustné pouze pultové jako součást krovu, o celkové součtové šířce max. 1/2 délky okapní hrany, s průčelím ve formě rámu okenního otvoru a nadpražím ve výšce max. 2,60 m nad podlahou podkroví. Patu vikýře od okapní hrany a hřeben vikýře od hřebene střechy oddělí minimálně 3 řady střešních tašek. Boky vikýřů budou zvenčí neomítané, provedené v materiálech a barvách navazujících střešního pláště - krytina, plechování, dřevo, případně sklo. Podmíněně přípustná je valbička* - max. 1/3 výšky střechy, po odsouhlasení zpracovatelem této studie.
ORIENTACE HLAVNÍ HMOTY	Podélná souběžně se SV hranicí parcely, směr hřebene JV-SZ (vyzn. červeně).
BARVY OMÍTANÝCH POVRCHŮ	Základní barva omítaných fasád a ostatních venkovních stěnových konstrukcí bude bílá s možným tónováním v teplých odstínech zemitých barev (např. okr, siena, sěpie, písek), vyloučeny jsou pestré barvy. Přípustná je kombinace s doplňkovým kamenným, keramickým či dřevěným obkladem.
STŘEŠNÍ KRYTINA HL. HMOTY	Maloformátová pálená přírodní nebo betonová v barvě pálené keramiky přírodní.
VEDLEJŠÍ HMOTA	Jednopodlažní, zastřešená obdobně jako hmota hlavní nebo plochou střechou s možností vegetační úpravy. Na vedlejších hmotách přípustná též pultová střecha s podmínkou stejné krytiny jako u hlavní hmoty. Vedlejší hmota může přesahovat do plochy pro hlavní hmotu.
GARAŽ	Samostatná, umístěná v západním nároží parcely parcely, souběžně se SZ hranicí parcely. Hmotu, orientaci a zastřešení (ploché/pultové) přizpůsobit doplňkové stavbě na ppč.st.956.
STAVBY S DOPLŇKOVOU FUNKCÍ	Mohou být umístěny v ploše pro vedlejší hmotu (dílna, přístřešek, kůlna a pod.).
OSTATNÍ KONSTRUKCE, ZAŘÍZENÍ	Do hlavních a vedlejších hmot nejsou zahrnuty bazény vč. lehkého zastřešení, nadzemní zahradní konstrukce, skleníky a pod., avšak jejich půdorysná plocha se počítá do souhrnného zastavění.
OPLOCENÍ	Oplocení sousedící s veřejným prostranstvím bude provedeno z kamenných nebo kámen imitujících zděných pilířků na podezdívce ze stejného materiálu, s dřevěnými prvky výplněmi; celková výška min. 1,25 a max. 1,60 m, výška podezdívky nejvýše 1/3, max. 50 cm nad upravený terén či chodník v uliční čáře; alternativně lze oplocení řešit jako zeď - třelážová stěna (souvislá zelená stěna, konstrukce nesoucí zeď lanková, latíčková, z kovových gabionových sítí nebo košů) výšky cca 1,5 m, vjezdová brána s průhlednou výplní nebo stejnou výplní jako oplocení.

\* malá valba, která seřezává vrchol štítu u sedlové střechy

## ÚZEMNÍ STUDIE RODINNÝCH DOMŮ HRADEC NAD SVITAVOU - LOKALITA Č. 10

### KARTY PARCEL

- REGULAČNÍ PODMÍNKY PROSTOROVÉHO USPOŘÁDÁNÍ A MATERIÁLOVÉHO ŘEŠENÍ

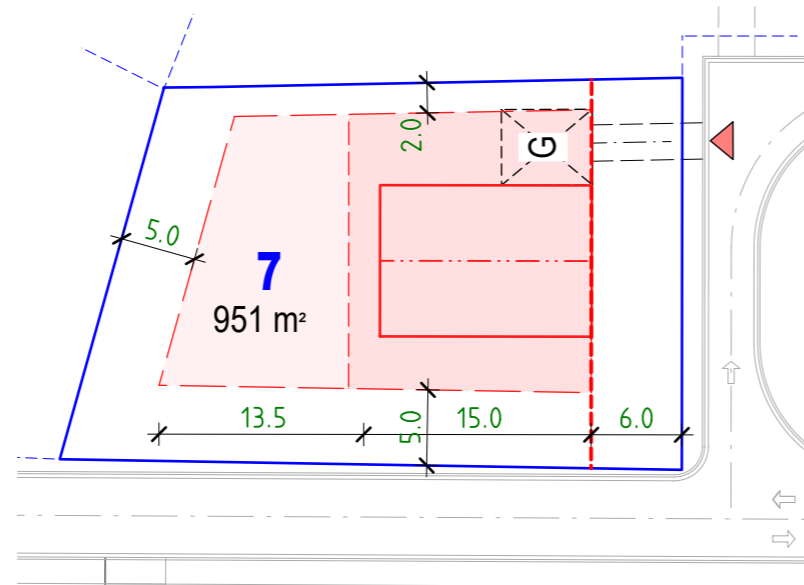
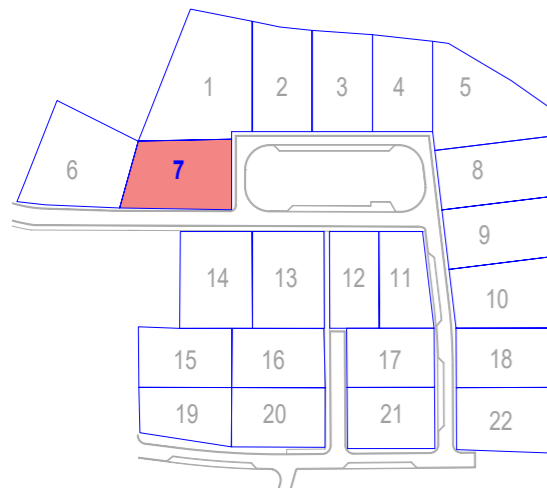
MĚŘÍTKO: 1 : 500

DATUM: PROSINEC 2021

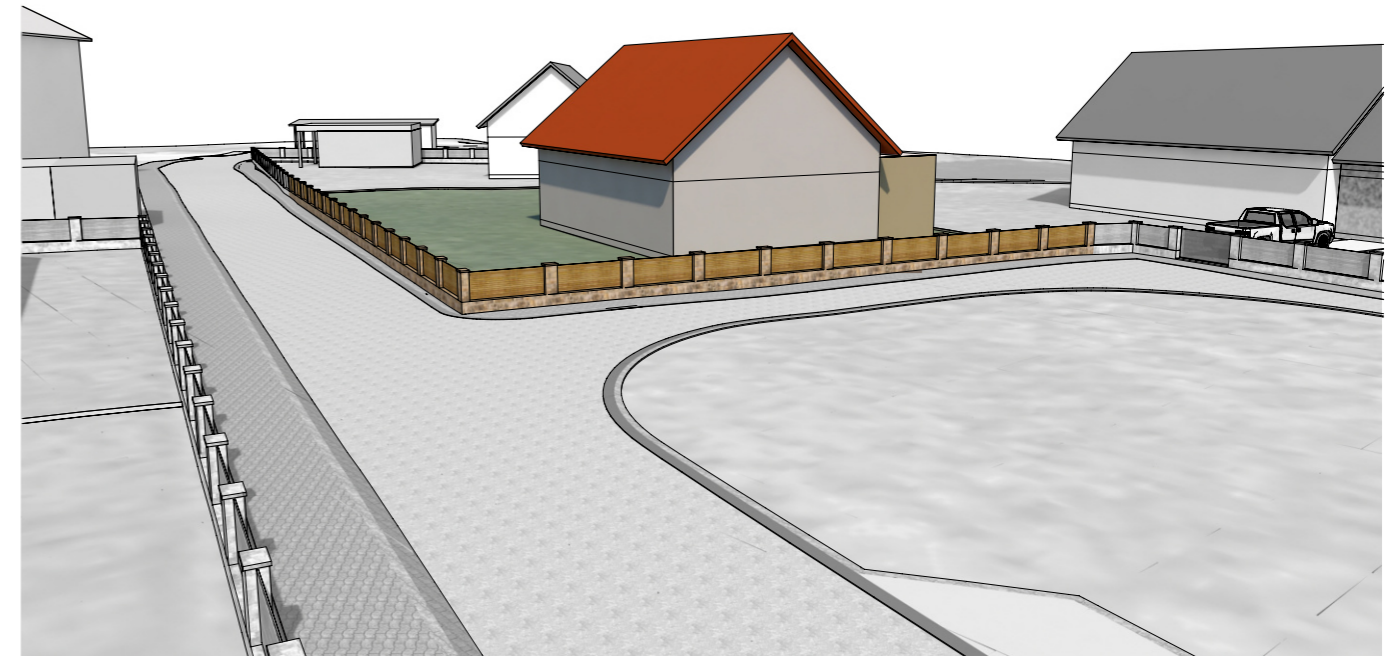
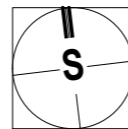
4 / P6

## PARCELA 7

plocha parcely	951 m <sup>2</sup>
plocha pro umístění hlavní hmoty	296 m <sup>2</sup>
plocha pro vedlejší hmoty, doplňkové stavby	180 m <sup>2</sup>
minimální zastavěná plocha hlavní hmoty	100 m <sup>2</sup>
maximální souhrnný limit zastavění	300 m <sup>2</sup>



- Parcelní hranice
- Zastavovací pole pro hl./vedl. hmotu
- Stavební čára
- Vjezd na pozemek



Příklad možného zastavění

## REGULAČNÍ PODMÍNKY

STAVEBNÍ ČÁRA pro umístění uličního průčelí hl. hmoty	Pevně stanovená ve vzdálenosti 6,0 m od od východní hranice parcely.
HLAVNÍ HMOTA	Jednopodlažní s podkrovím, zastřešená sedlovou střechou sklonu min. 40° a max. 45°, výška okapové hrany max 4,2 m nad upraveným terénem při hlavním průčelí. Střešní vikýře jsou přípustné pouze pultové jako součást krovu, o celkové součtové šířce max. 1/2 délky okapní hrany, s průčelím ve formě rámu okenního otvoru a nadpražím ve výšce max. 2,60 m nad podlahou podkroví. Patu vikýře od okapní hrany a hřebene vikýře od hřebene střechy oddělí minimálně 3 řady střešních tašek. Boky vikýřů budou zvenčí neomítané, provedené v materiálech a barvách navazujících střešního pláště - krytina, plechování, dřevo, případně sklo. Podmíněně přípustná je valbička* - max. 1/3 výšky střechy, po odsouhlasení zpracovatelem této studie.
ORIENTACE HLAVNÍ HMOTY	Štítová - hřeben kolmo k ulici ve směru V-Z (vyzn. červeně).
BARVY OMÍTANÝCH POVRCHŮ	Základní barva omítaných fasád a ostatních venkovních stěnových konstrukcí bude bílá s možným tónováním v teplých odstínech zemitých barev (např. okr, siena, sépie, písek), vyloučeny jsou pestré barvy. Přípustná je kombinace s doplňkovým kamenným, keramickým či dřevěným obkladem.
STŘEŠNÍ KRYTINA HL. HMOTY	Maloformátová pálená přírodní nebo betonová v barvě pálené keramiky přírodní.
VEDLEJŠÍ HMOTA	Jednopodlažní, zastřešená obdobně jako hmota hlavní nebo plochou střechou s možností vegetační úpravy. Na vedlejších hmotách přípustná též pultová střecha s podmínkou stejné krytiny jako u hlavní hmoty. Vedlejší hmota může přesahovat do plochy pro hlavní hmotu.
GARÁŽ	Součástí hlavní hmoty, alternativně hmota vedlejší na hlavní hmotu navazující.
STAVBY S DOPLŇKOVOU FUNKCÍ	Mohou být umístěny v ploše pro vedlejší hmotu (dílna, přístřešek, kůlna a pod.).
OSTATNÍ KONSTRUKCE, ZAŘÍZENÍ	Do hlavních a vedlejších hmot nejsou zahrnuty bazény vč. lehkého zastřešení, nadzemní zahradní konstrukce, skleníky a pod., avšak jejich půdorysná plocha se počítá do souhrnného zastavění.
OPLOCENÍ	Oplocení sousedící s veřejným prostranstvím bude provedeno z kamenných nebo kámen imitujících zděných pilířků na podezdívce ze stejného materiálu, s dřevěnými prvky výplněmi; celková výška min. 1,25 a max. 1,60 m, výška podezdívky nejvýše 1/3, max. 50 cm nad upravený terén či chodník v uliční čáře; alternativně lze oplocení řešit jako zeď - třelážová stěna (souvislá zelená stěna, konstrukce nesoucí zeď lanková, laticková, z kovových gabionových sítí nebo košů) výšky cca 1,5 m, vjezdová brána s průhlednou výplní nebo stejnou výplní jako oplocení.

\* malá valba, která seřezává vrchol štítu u sedlové střechy

## ÚZEMNÍ STUDIE RODINNÝCH DOMŮ HRADEC NAD SVITAVOU - LOKALITA Č. 10

### KARTY PARCEL

- REGULAČNÍ PODMÍNKY PROSTOROVÉHO USPOŘÁDÁNÍ A MATERIÁLOVÉHO ŘEŠENÍ

MĚŘÍTKO: 1 : 500

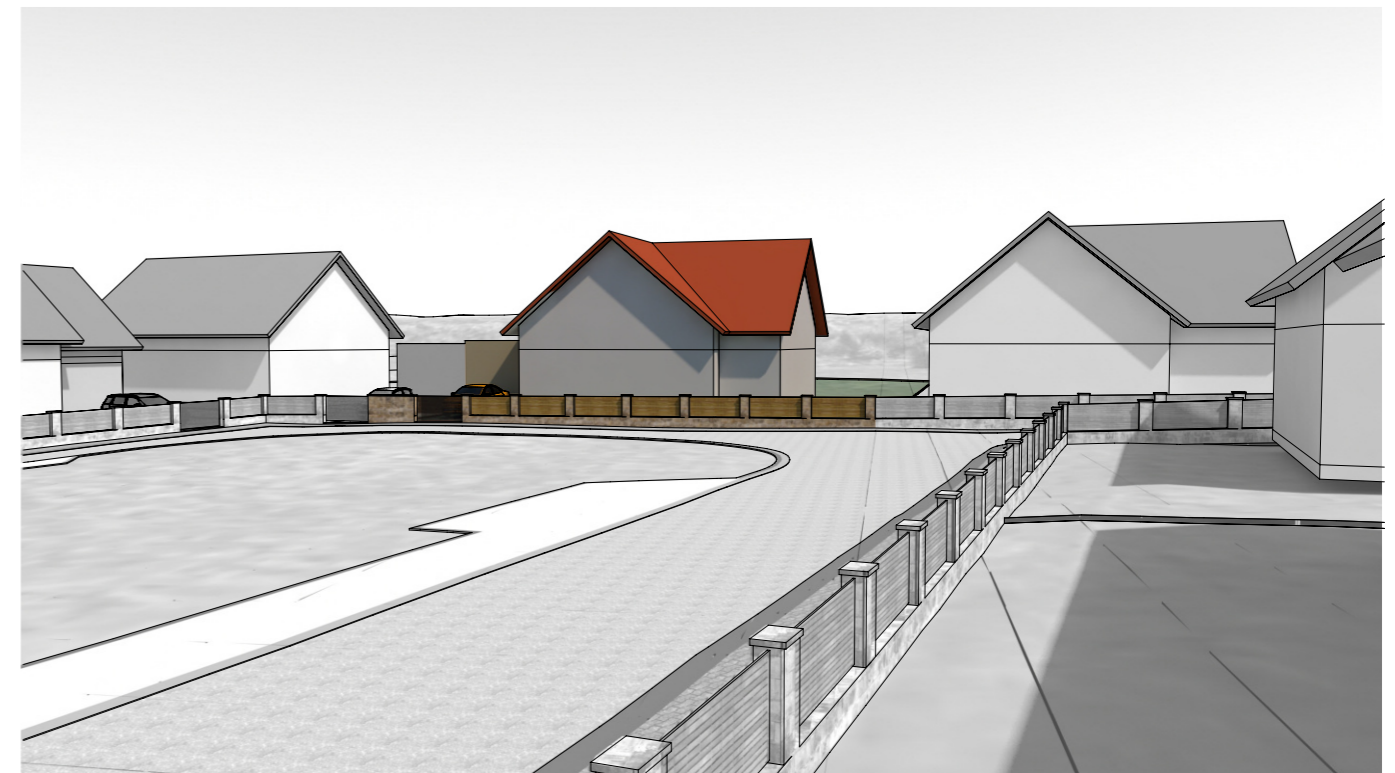
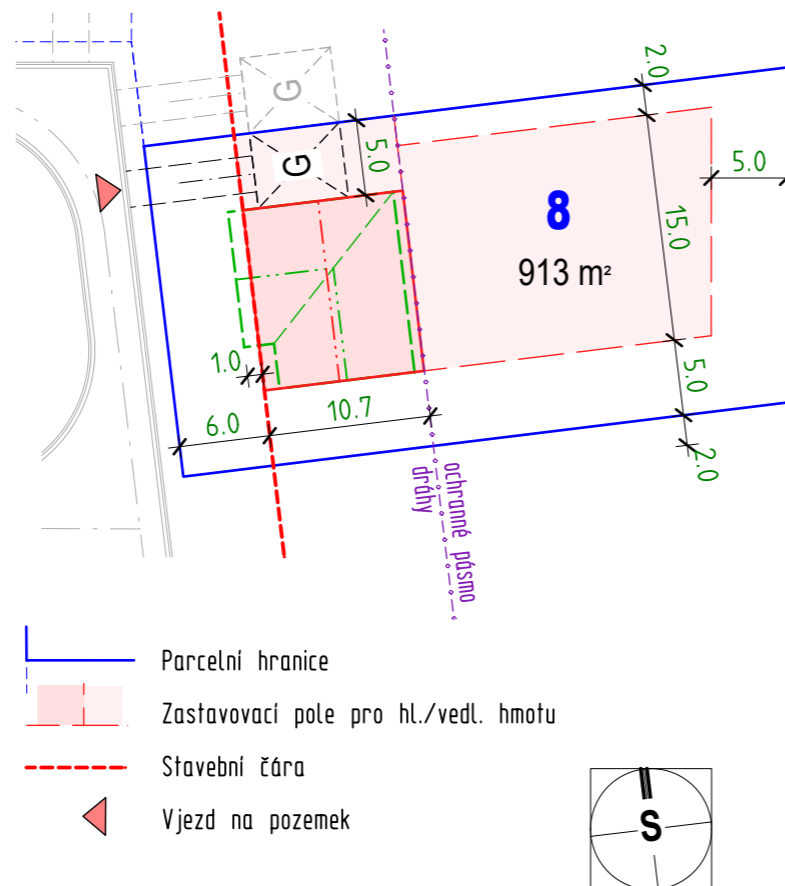
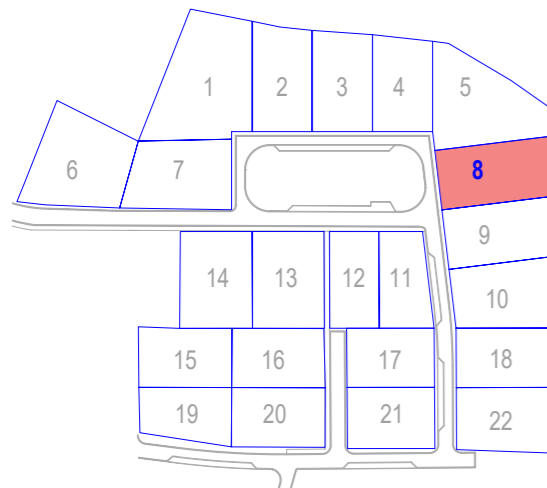
DATUM: PROSINEC 2021

4 / P7



## PARCELA 8

plocha parcely	913 m <sup>2</sup>
plocha pro umístění hlavní hmoty	128 m <sup>2</sup>
plocha pro vedlejší hmoty, doplňkové stavby	353 m <sup>2</sup>
minimální zastavěná plocha hlavní hmoty	90 m <sup>2</sup>
maximální souhrnný limit zastavění	320 m <sup>2</sup>



Příklad možného zastavění

## REGULAČNÍ PODMÍNKY

STAVEBNÍ ČÁRA pro umístění uličního průčelí hl. hmoty	Pevně stanovená ve vzdálenosti 6,0 m od od západní hranice parcely, lze ji překročit případným štítem v záp. průčelí max. o 1,0 m.
HLAVNÍ HMOTA	Jednopodlažní s podkrovím, zastřešená sedlovou střechou sklonu min. 40° a max. 45°, výška okapové hrany max 4,2 m nad upraveným terénem při hlavním průčelí. Střešní vikýře jsou přípustné pouze pultové jako součást krovu, o celkové součtové šířce max. 1/2 délky okapní hrany, s průčelím ve formě rámu okenního otvoru a nadpražím ve výšce max. 2,60 m nad podlahou podkroví. Patu vikýře od okapní hrany a hřeben vikýře od hřebene střechy oddělí minimálně 3 řady střešních tašek. Boky vikýřů budou zvenčí neomítané, provedené v materiálech a barvách navazujících střešního pláště - krytina, plechování, dřevo, případně sklo. Podmíněně přípustná je valbička* - max. 1/3 výšky střechy, po odsouhlasení zpracovatelem této studie.
ORIENTACE HLAVNÍ HMOTY	Souběžně s ulicí, směr hřebene S-J (zn. červeně), přípustný další štít v Z průčelí (zn. zeleně).
BARVY OMÍTANÝCH POVRCHŮ	Základní barva omítaných fasád a ostatních venkovních stěnových konstrukcí bude bílá s možným tónováním v teplých odstínech zemitých barev (např. okr, siena, sépie, písek), vyloučeny jsou pestré barvy. Přípustná je kombinace s doplňkovým kamenným, keramickým či dřevěným obkladem.
STŘEŠNÍ KRYTINA HL. HMOTY	Maloformátová pálená přírodní nebo betonová v barvě pálené keramiky přírodní.
VEDLEJŠÍ HMOTA	Jednopodlažní, zastřešená obdobně jako hmota hlavní nebo plochou střechou s možností vegetační úpravy. Na vedlejších hmotách přípustná též pultová střecha s podmínkou stejné krytiny jako u hlavní hmoty. Vedlejší hmota může přesahovat do plochy pro hlavní hmotu.
GARÁŽ	Vedlejší hmota vložena mezi hlavní hmotu a sousední garáž při sev. hranici parcely.
STAVBY S DOPLŇKOVOU FUNKCÍ	Mohou být umístěny v ploše pro vedlejší hmotu (dílna, přístřešek, kůlna a pod.).
OSTATNÍ KONSTRUKCE, ZAŘÍZENÍ	Do hlavních a vedlejších hmot nejsou zahrnuty bazény vč. lehkého zastřešení, nadzemní zahradní konstrukce, skleníky a pod., avšak jejich půdorysná plocha se počítá do souhrnného zastavění.
OPLOCENÍ	Oplocení sousedící s veřejným prostranstvím bude provedeno z kamenných nebo kámen imitujících zděných pilířků na podezdívce ze stejného materiálu, s dřevěnými prvky výplněmi; celková výška min. 1,25 a max. 1,60 m, výška podezdívky nejvýše 1/3, max. 50 cm nad upravený terén či chodník v uliční čáře; alternativně lze oplocení řešit jako zeď - trelážová stěna (souvislá zelená stěna, konstrukce nesoucí zeď lanková, laticková, z kovových gabionových sítí nebo košů) výšky cca 1,5 m, vjezdová brána s průhlednou výplní nebo stejnou výplní jako oplocení.

\* malá valba, která seřezává vrchol štítu u sedlové střechy

## ÚZEMNÍ STUDIE RODINNÝCH DOMŮ HRADEC NAD SVITAVOU - LOKALITA Č. 10

### KARTY PARCEL

- REGULAČNÍ PODMÍNKY PROSTOROVÉHO USPOŘÁDÁNÍ A MATERIÁLOVÉHO ŘEŠENÍ

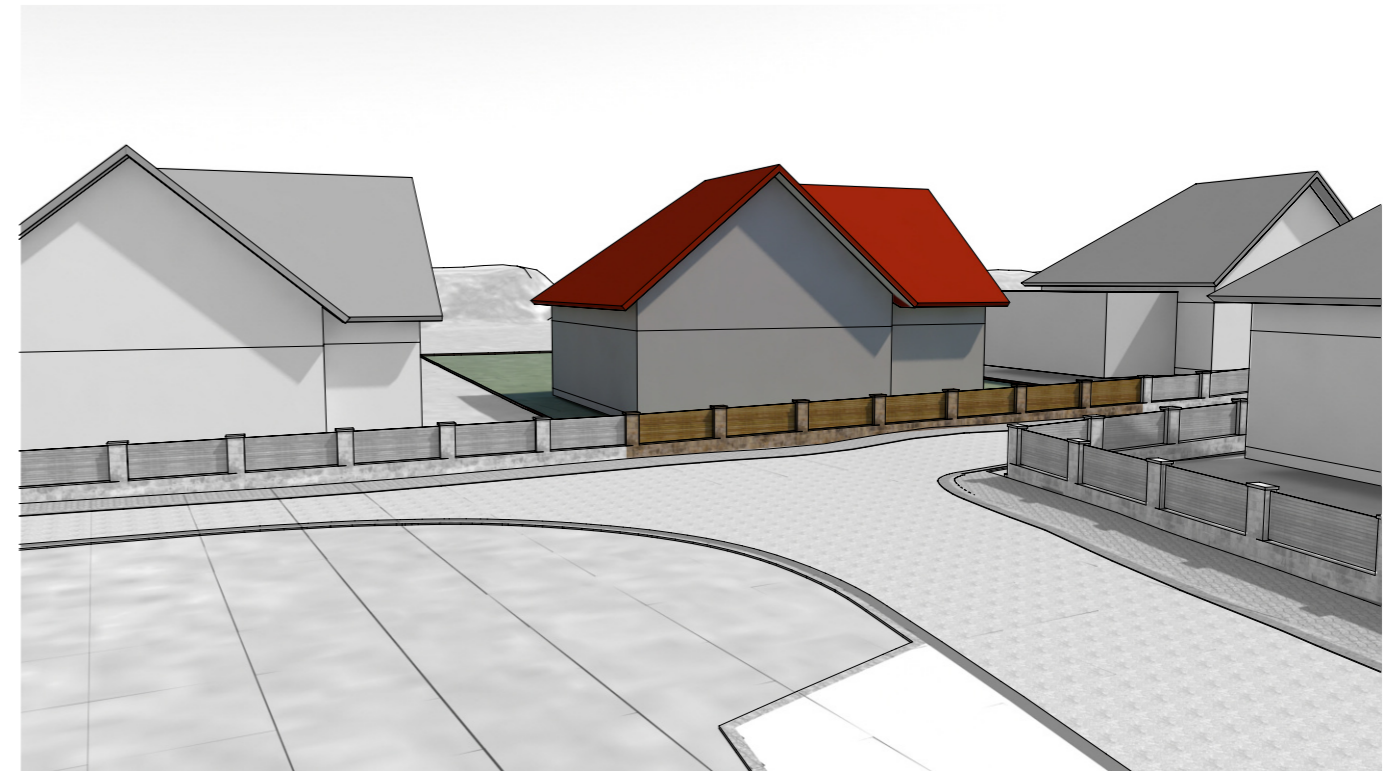
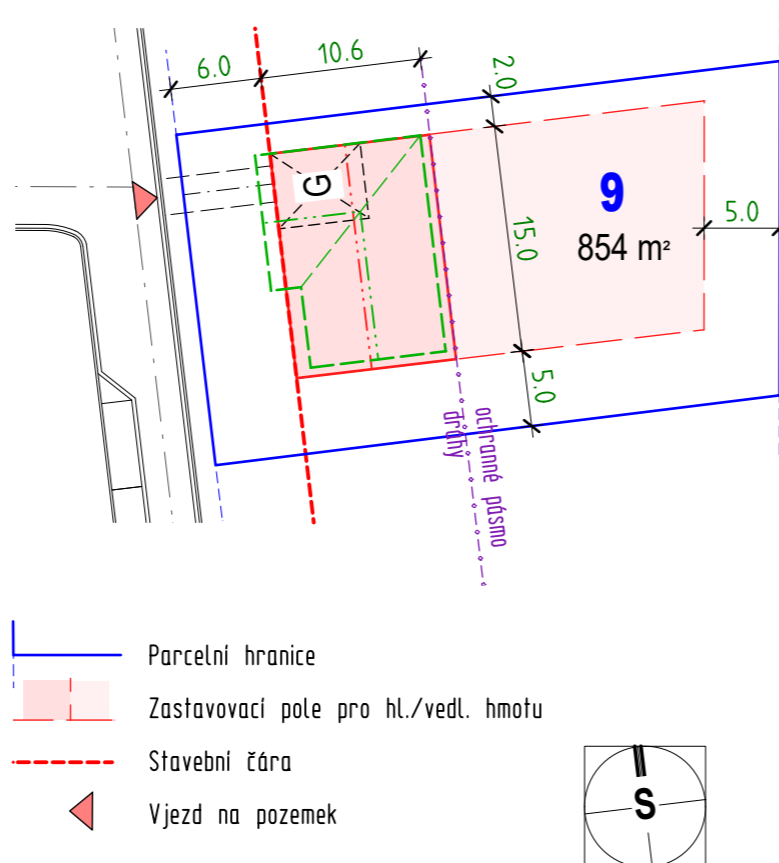
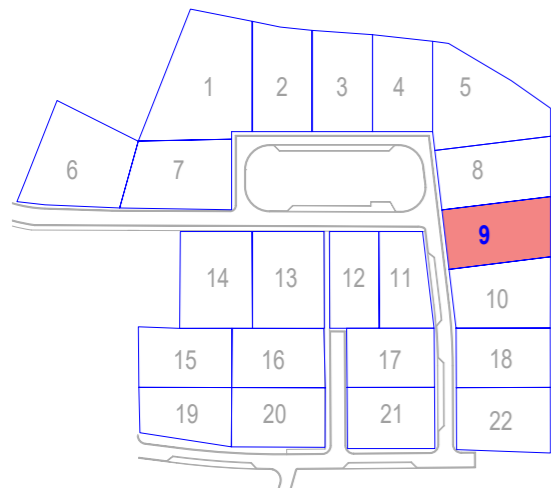
MĚŘÍTKO: 1 : 500

DATUM: PROSINEC 2021

4 / P8

## PARCELA 9

plocha parcely 854 m<sup>2</sup>  
 plocha pro umístění hlavní hmoty 159 m<sup>2</sup>  
 plocha pro vedlejší hmoty, doplňkové stavby 261 m<sup>2</sup>  
 minimální zastavěná plocha hlavní hmoty 100 m<sup>2</sup>  
 maximální souhrnný limit zastavění 280 m<sup>2</sup>



Příklad možného zastavění

## REGULAČNÍ PODMÍNKY

STAVEBNÍ ČÁRA pro umístění uličního průčelí hl. hmoty	Pevně stanovená ve vzdálenosti 6,0 m od od západní hranice parcely, lze ji překročit případným štítem v záp. průčelí max. o 1,0 m.
HLAVNÍ HMOTA	Jednopodlažní s podkrovím, zastřešená sedlovou střechou sklonu min. 40° a max. 45°, výška okapové hrany max 4,2 m nad upraveným terénem při hlavním průčelí. Střešní vikýře jsou přípustné pouze pultové jako součást krovu, o celkové součtové šířce max. 1/2 délky okapní hrany, s průčelím ve formě rámu okenního otvoru a nadpražím ve výšce max. 2,60 m nad podlahou podkroví. Patu vikýře od okapní hrany a hřeben vikýře od hřebene střechy oddělí minimálně 3 řady střešních tašek. Boky vikýřů budou zvenčí neomítané, provedené v materiálech a barvách navazujících střešního pláště - krytina, plechování, dřevo, případně sklo. Podmíněně přípustná je valbička* - max. 1/3 výšky střechy, po odsouhlasení zpracovatelem této studie.
ORIENTACE HLAVNÍ HMOTY	Souběžně s ulicí, směr hřebene S-J (zn. červeně), přípustný další štít v Z průčelí (zn. zeleně).
BARVY OMÍTANÝCH POVRCHŮ	Základní barva omítaných fasád a ostatních venkovních stěnových konstrukcí bude bílá s možným tónováním v teplých odstínech zemitých barev (např. okr, siena, sépie, písek), vyloučeny jsou pestré barvy. Přípustná je kombinace s doplňkovým kamenným, keramickým či dřevěným obkladem.
STŘEŠNÍ KRYTINA HL. HMOTY	Maloformátová pálená přírodní nebo betonová v barvě pálené keramiky přírodní.
VEDLEJŠÍ HMOTA	Jednopodlažní, zastřešená obdobně jako hmota hlavní nebo plochou střechou s možností vegetační úpravy. Na vedlejších hmotách přípustná též pultová střecha s podmínkou stejné krytiny jako u hlavní hmoty. Vedlejší hmota může přesahovat do plochy pro hlavní hmotu.
GARAŽ	Součástí hlavní hmoty, alternativně hmota vedlejší na hlavní hmotu navazující.
STAVBY S DOPLŇKOVOU FUNKCÍ	Mohou být umístěny v ploše pro vedlejší hmotu (dílna, přístřešek, kůlna a pod.).
OSTATNÍ KONSTRUKCE, ZAŘÍZENÍ	Do hlavních a vedlejších hmot nejsou zahrnuty bazény vč. lehkého zastřešení, nadzemní zahradní konstrukce, skleníky a pod., avšak jejich půdorysná plocha se počítá do souhrnného zastavění.
OPLOCENÍ	Oplocení sousedící s veřejným prostranstvím bude provedeno z kamenných nebo kámen imitujících zděných pilířků na podezdívce ze stejného materiálu, s dřevěnými prvkovými výplněmi; celková výška min. 1,25 a max. 1,60 m, výška podezdívky nejvýše 1/3, max. 50 cm nad upravený terén či chodník v uliční čáře; alternativně lze oplocení řešit jako zeď - třelážová stěna (souvislá zelená stěna, konstrukce nesoucí zeď lanková, latičková, z kovových gabionových sítí nebo košů) výšky cca 1,5 m, vjezdovou bránu s průhlednou výplní nebo stejnou výplní jako oplocení.

\* malá valba, která seřezává vrchol štítu u sedlové střechy

## ÚZEMNÍ STUDIE RODINNÝCH DOMŮ HRADEC NAD SVITAVOU - LOKALITA Č. 10

### KARTY PARCEL

- REGULAČNÍ PODMÍNKY PROSTOROVÉHO USPOŘÁDÁNÍ A MATERIÁLOVÉHO ŘEŠENÍ

MĚŘÍTKO: 1 : 500

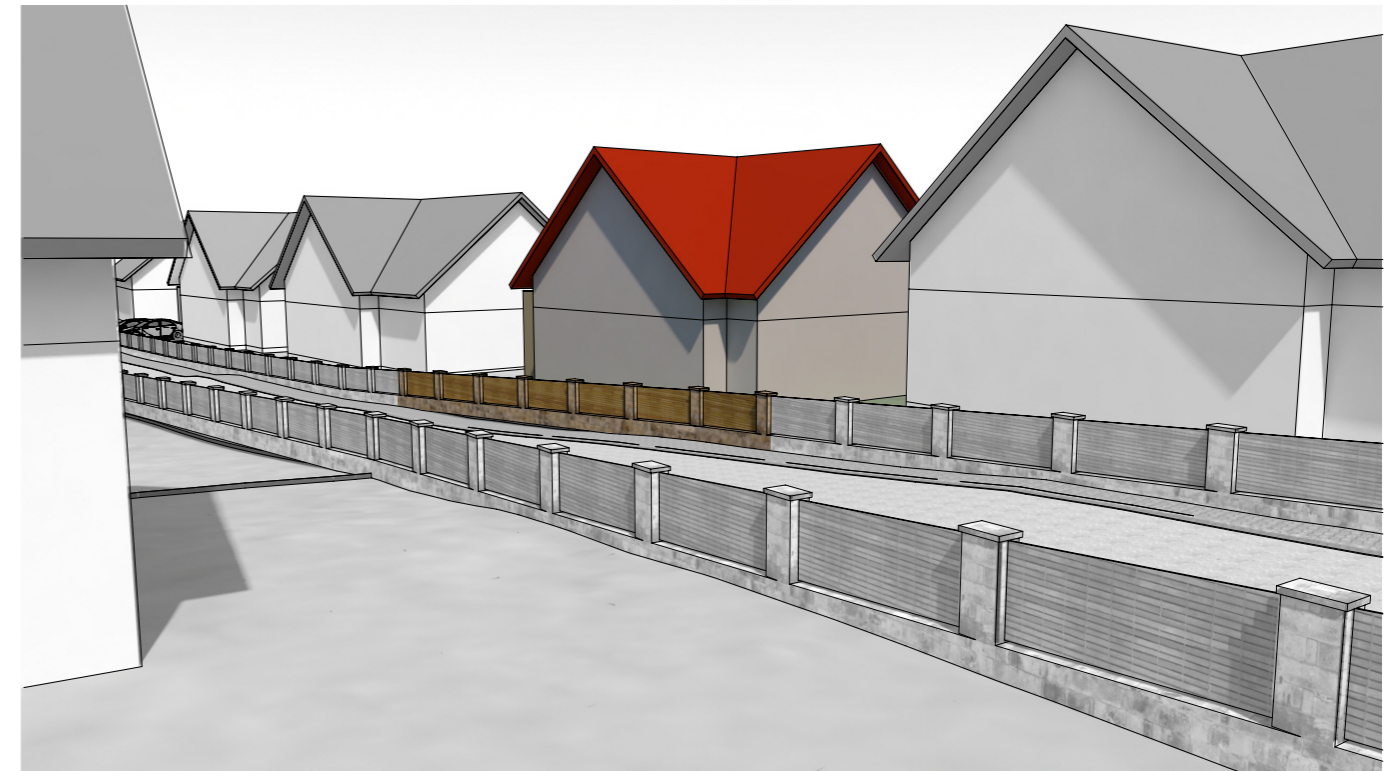
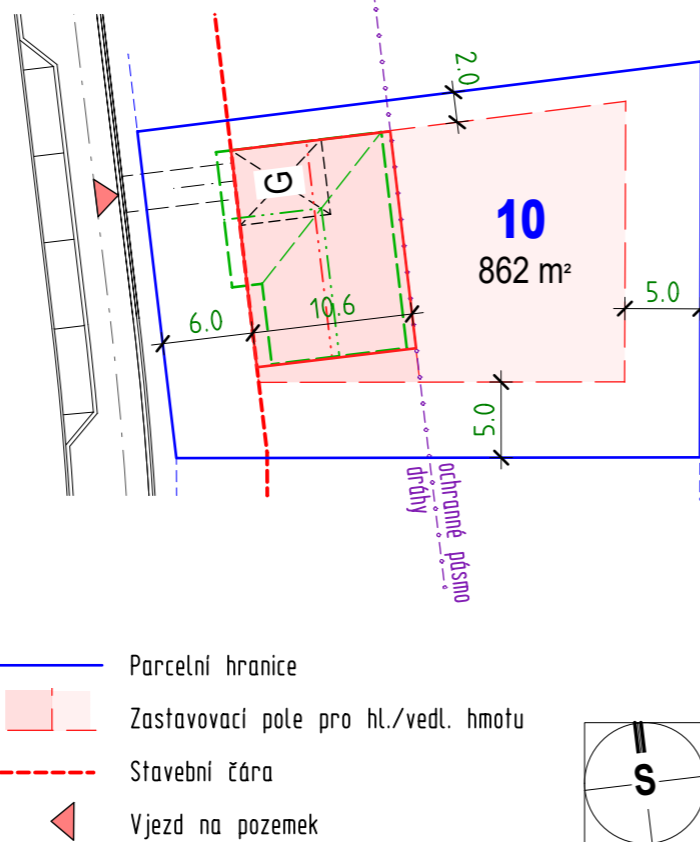
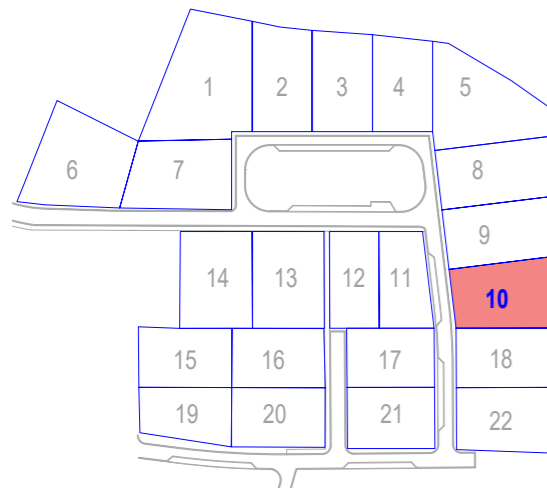
DATUM: PROSINEC 2021

4 / P9



## PARCELA 10

plocha parcely 862 m<sup>2</sup>  
 plocha pro umístění hlavní hmoty 170 m<sup>2</sup>  
 plocha pro vedlejší hmoty, doplňkové stavby 257 m<sup>2</sup>  
 minimální zastavěná plocha hlavní hmoty 100 m<sup>2</sup>  
 maximální souhrnný limit zastavění 280 m<sup>2</sup>



Příklad možného zastavění

## REGULAČNÍ PODMÍNKY

STAVEBNÍ ČÁRA pro umístění uličního průčelí hl. hmoty	Pevně stanovená ve vzdálenosti 6,0 m od od západní hranice parcely, lze ji překročit případným štítem v záp. průčelí max. o 1,0 m.
HLAVNÍ HMOTA	Jednopodlažní s podkrovím, zastřešená sedlovou střechou sklonu min. 40° a max. 45°, výška okapové hrany max 4,2 m nad upraveným terénem při hlavním průčelí. Střešní vikýře jsou přípustné pouze pultové jako součást krovu, o celkové součtové šířce max. 1/2 délky okapní hrany, s průčelím ve formě rámu okenního otvoru a nadpražím ve výšce max. 2,60 m nad podlahou podkroví. Patu vikýře od okapní hrany a hřebene vikýře od hřebene střechy oddělí minimálně 3 řady střešních tašek. Boky vikýřů budou zvenčí neomítané, provedené v materiálech a barvách navazujících střešního pláště - krytina, plechování, dřevo, případně sklo. Podmíněně přípustná je valbička* - max. 1/3 výšky střechy, po odsouhlasení zpracovatelem této studie.
ORIENTACE HLAVNÍ HMOTY	Souběžně s ulicí, směr hřebene S-J (zn. červeně), přípustný další štít v Z průčelí (zn. zeleně).
BARVY OMÍTANÝCH POVRCHŮ	Základní barva omítaných fasád a ostatních venkovních stěnových konstrukcí bude bílá s možným tónováním v teplých odstínech zemitých barev (např. okr, siena, sépie, písek), vyloučeny jsou pestré barvy. Přípustná je kombinace s doplňkovým kamenným, keramickým či dřevěným obkladem.
STŘEŠNÍ KRYTINA HL. HMOTY	Maloformátová pálená přírodní nebo betonová v barvě pálené keramiky přírodní.
VEDLEJŠÍ HMOTA	Jednopodlažní, zastřešená obdobně jako hmota hlavní nebo plochou střechou s možností vegetační úpravy. Na vedlejších hmotách přípustná též pultová střecha s podmínkou stejné krytiny jako u hlavní hmoty. Vedlejší hmota může přesahovat do plochy pro hlavní hmotu.
GARÁŽ	Součástí hlavní hmoty, alternativně hmota vedlejší na hlavní hmotu navazující.
STAVBY S DOPLŇKOVOU FUNKCÍ	Mohou být umístěny v ploše pro vedlejší hmotu (dílna, přístřešek, kůlna a pod.).
OSTATNÍ KONSTRUKCE, ZAŘÍZENÍ	Do hlavních a vedlejších hmot nejsou zahrnuty bazény vč. lehkého zastřešení, nadzemní zahradní konstrukce, skleníky a pod., avšak jejich půdorysná plocha se počítá do souhrnného zastavění.
OPLOCENÍ	Oplocení sousedící s veřejným prostranstvím bude provedeno z kamenných nebo kámen imitujících zděných pilířků na podezdívce ze stejného materiálu, s dřevěnými prvkovými výplněmi; celková výška min. 1,25 a max. 1,60 m, výška podezdívky nejvýše 1/3, max. 50 cm nad upravený terén či chodník v uliční čáře; alternativně lze oplocení řešit jako zezeň - třelážová stěna (souvislá zelená stěna, konstrukce nesoucí zezeň lanková, laticková, z kovových gabionových sítí nebo košů) výšky cca 1,5 m, vjezdová brána s průhlednou výplní nebo stejnou výplní jako oplocení.

\* malá valba, která seřezává vrchol štítu u sedlové střechy

## ÚZEMNÍ STUDIE RODINNÝCH DOMŮ HRADEC NAD SVITAVOU - LOKALITA Č. 10

### KARTY PARCEL

- REGULAČNÍ PODMÍNKY PROSTOROVÉHO USPOŘÁDÁNÍ A MATERIÁLOVÉHO ŘEŠENÍ

MĚŘÍTKO: 1 : 500

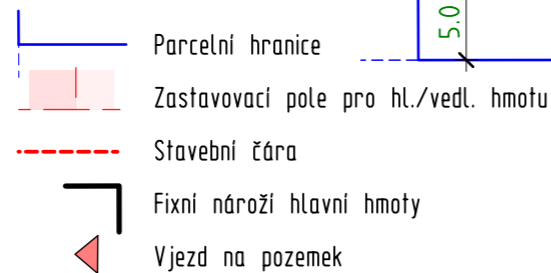
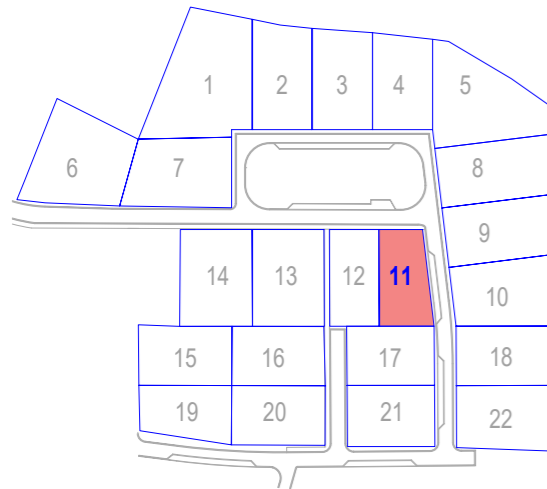
DATUM: PROSINEC 2021

4 / P10

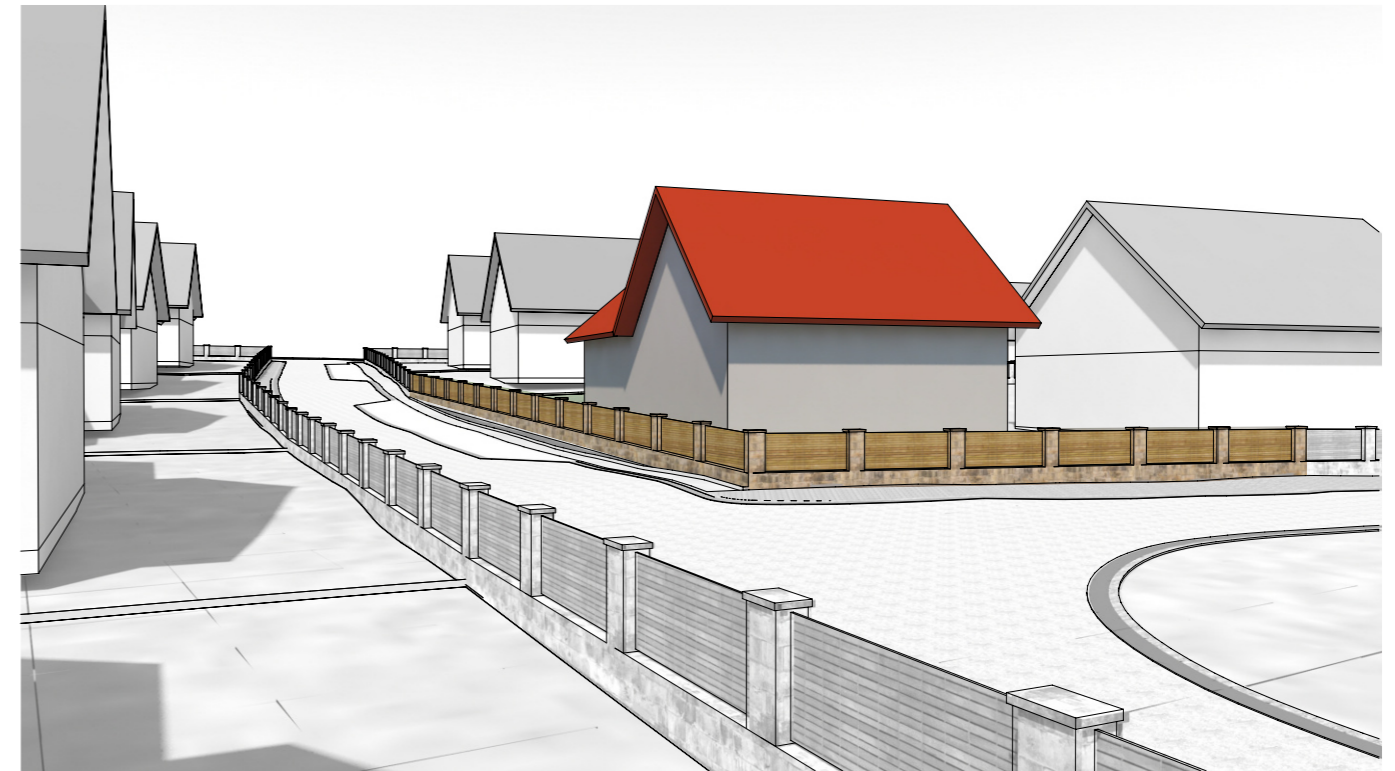


## PARCELA 11

plocha parcely	644 m <sup>2</sup>
plocha pro umístění hlavní hmoty	146 m <sup>2</sup>
plocha pro vedlejší hmoty, doplňkové stavby	78 m <sup>2</sup>
minimální zastavěná plocha hlavní hmoty	80 m <sup>2</sup>
maximální souhrnný limit zastavění	190 m <sup>2</sup>



- Parcelní hranice
- Zastavovací pole pro hl./vedl. hmotu
- Stavební čára
- Fixní nároží hlavní hmoty
- Vjezd na pozemek



Příklad možného zastavění

## REGULAČNÍ PODMÍNKY

STAVEBNÍ ČÁRA pro umístění uličního průčelí hl. hmoty	Pevně stanovená ve vzdálenosti 6,0 m od od S hranice parcely; pro štít nebo podmíněně přípustné nároží platí vedlejší stavební čára vzdálená 6,0 m od V hranice parcely č. 17.
HLAVNÍ HMOTA	Jednopodlažní s podkrovím, zastřešená sedlovou střechou sklonu min. 40° a max. 45°, výška okapové hrany max 4,2 m nad upraveným terénem při hlavním průčelí. Střešní vikýře jsou přípustné pouze pultové jako součást krovu, o celkové součtové šířce max. 1/2 délky okapní hrany, s průčelím ve formě rámu okenního otvoru a nadpražím ve výšce max. 2,60 m nad podlahou podkroví. Patu vikýře od okapní hrany a hřeben vikýře od hřebene střechy oddělí minimálně 3 řady střešních tašek. Boky vikýřů budou zvenčí neomítané, provedené v materiálech a barvách navazujících střešního pláště - krytina, plechování, dřevo, případně sklo. Podmíněně přípustná je valbička* - max. 1/3 výšky střechy, po odsouhlasení zpracovatelem této studie.
ORIENTACE HLAVNÍ HMOTY	Směr hlavního hřebene V-Z (vz. červeně), podmíněně přípustná je i obousměrná s valbovým nárožím - za podmínky podélné orientace staveb na parcelách 17 a 21 (vz. zeleně).
BARVY OMÍTANÝCH POVRCHŮ	Základní barva omítaných fasád a ostatních venkovních stěnových konstrukcí bude bílá s možným tónováním v teplých odstínech zemitých barev (např. okr, siena, sépie, písek), vyloučeny jsou pestré barvy. Přípustná je kombinace s doplňkovým kamenným, keramickým či dřevěným obkladem.
STŘEŠNÍ KRYTINA HL. HMOTY	Maloformátová pálená přírodní nebo betonová v barvě pálené keramiky přírodní.
VEDLEJŠÍ HMOTA	Jednopodlažní, zastřešená obdobně jako hmota hlavní nebo plochou střechou s možností vegetační úpravy. Na vedlejších hmotách přípustná též pultová střecha s podmínkou stejné krytiny jako u hlavní hmoty. Vedlejší hmota může přesahovat do plochy pro hlavní hmotu.
GARAŽ	Součástí hlavní hmoty, alternativně hmota vedlejší na hlavní hmotu navazující.
STAVBY S DOPLŇKOVOU FUNKCÍ	Mohou být umístěny v ploše pro vedlejší hmotu (dílna, přístřešek, kůlna a pod.).
OSTATNÍ KONSTRUKCE, ZAŘÍZENÍ	Do hlavních a vedlejších hmot nejsou zahrnuty bazény vč. lehkého zastřešení, nadzemní zahradní konstrukce, skleníky a pod., avšak jejich půdorysná plocha se počítá do souhrnného zastavění.
OPLOCENÍ	Oplocení sousedící s veřejným prostranstvím bude provedeno z kamenných nebo kámen imitujících zděných pilířků na podezdívce ze stejného materiálu, s dřevěnými prvkovými výplněmi; celková výška min. 1,25 a max. 1,60 m, výška podezdívky nejvýše 1/3, max. 50 cm nad upravený terén či chodník v uliční čáře; alternativně lze oplocení řešit jako zeď - třelázová stěna (souvislá zelená stěna, konstrukce nesoucí zeď lanková, latíčková, z kovových gabionových sítí nebo košů) výšky cca 1,5 m, vjezdovou bránu s průhlednou výplní nebo stejnou výplní jako oplocení.

\* malá valba, která seřezává vrchol štítu u sedlové střechy

## ÚZEMNÍ STUDIE RODINNÝCH DOMŮ HRADEC NAD SVITAVOU - LOKALITA Č. 10

### KARTY PARCEL

#### - REGULAČNÍ PODMÍNKY PROSTOROVÉHO USPOŘÁDÁNÍ A MATERIÁLOVÉHO ŘEŠENÍ

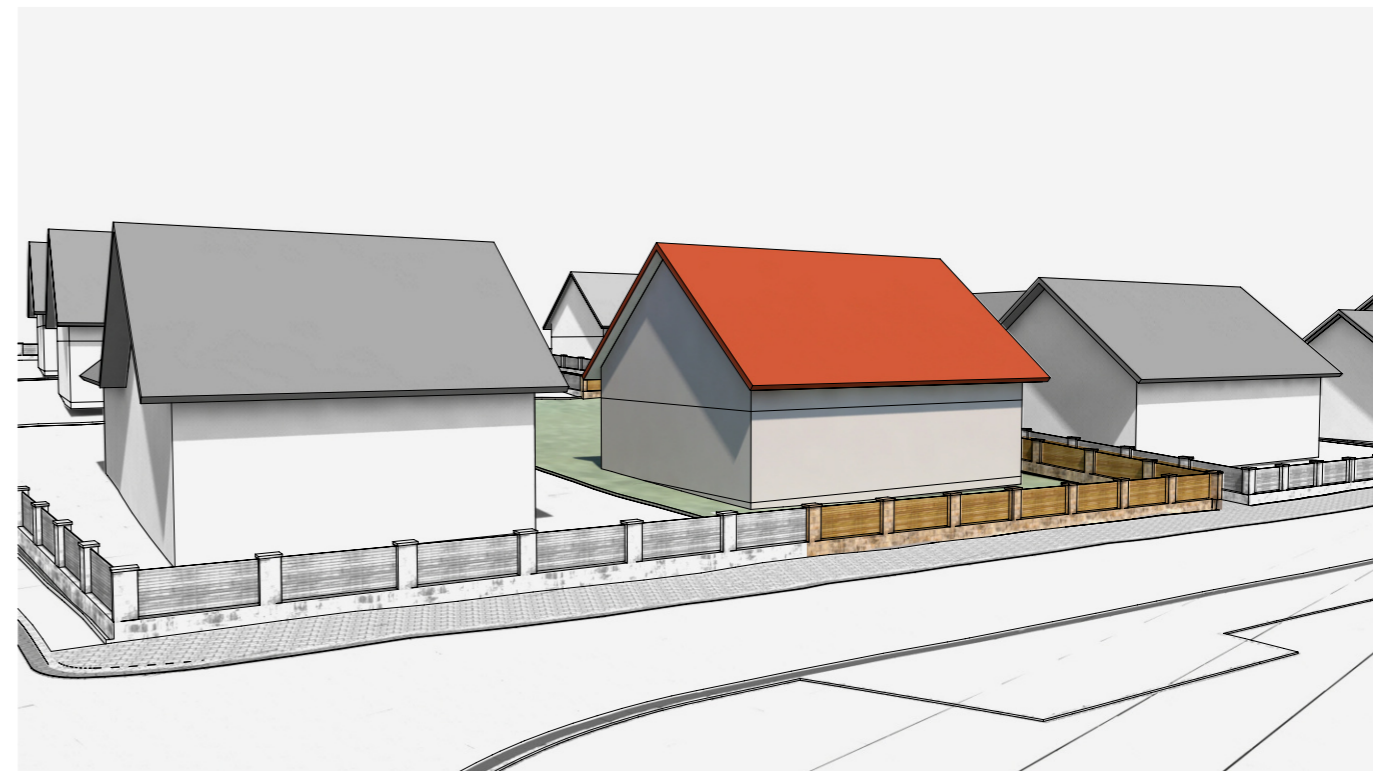
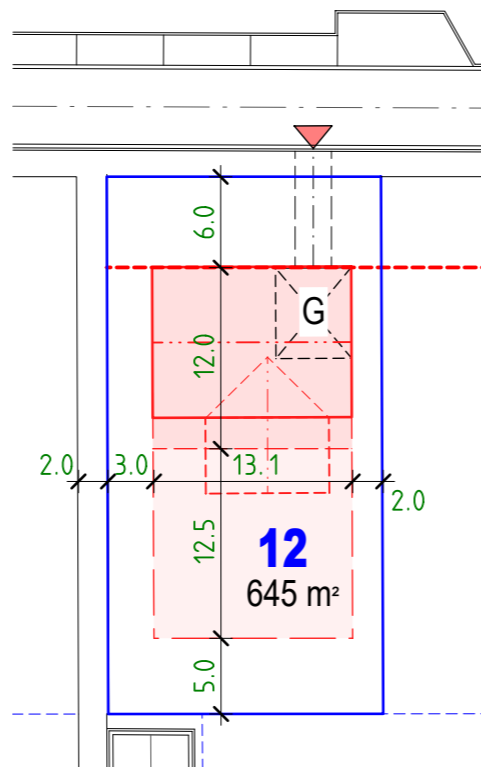
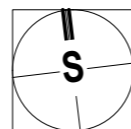
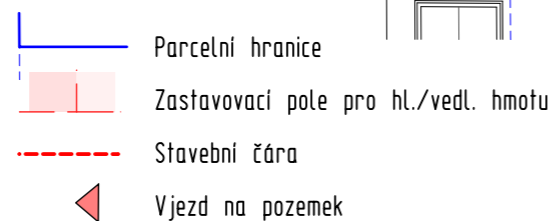
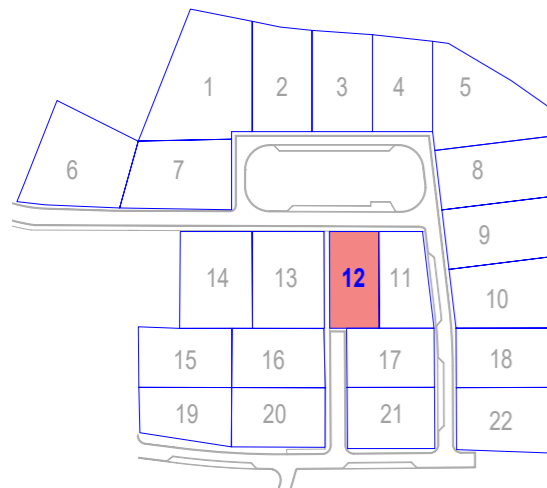
MĚŘÍTKO: 1 : 500

DATUM: PROSINEC 2021

4 / P11

## PARCELA 12

plocha parcely	645 m <sup>2</sup>
plocha pro umístění hlavní hmoty	158 m <sup>2</sup>
plocha pro vedlejší hmoty, doplňkové stavby	165 m <sup>2</sup>
minimální zastavěná plocha hlavní hmoty	80 m <sup>2</sup>
maximální souhrnný limit zastavění	220 m <sup>2</sup>



Příklad možného zastavění

## REGULAČNÍ PODMÍNKY

STAVEBNÍ ČÁRA pro umístění uličního průčelí hl. hmoty	Pevně stanovená ve vzdálenosti 6,0 m od od severní hranice parcely.
HLAVNÍ HMOTA	Jednopodlažní s podkrovím, zastřešená sedlovou střechou sklonu min. 40° a max. 45°, výška okapové hrany max 4,2 m nad upraveným terénem při hlavním průčelí. Střešní vikýře jsou přípustné pouze pultové jako součást krovu, o celkové součtové šířce max. 1/2 délky okapní hrany, s průčelím ve formě rámu okenního otvoru a nadpražím ve výšce max. 2,60 m nad podlahou podkroví. Patu vikýře od okapní hrany a hřeben vikýře od hřebene střechy oddělí minimálně 3 řady střešních tašek. Boky vikýřů budou zvenčí neomítané, provedené v materiálech a barvách navazujících střešního pláště - krytina, plechování, dřevo, případně sklo. Podmíněně přípustná je valbička* - max. 1/3 výšky střechy, po odsouhlasení zpracovatelem této studie.
ORIENTACE HLAVNÍ HMOTY	Podélná souběžně s ulicí, směr hřebene V-Z (vyzn. červeně).
BARVY OMÍTANÝCH POVRCHŮ	Základní barva omítaných fasád a ostatních venkovních stěnových konstrukcí bude bílá s možným tónováním v teplých odstínech zemitých barev (např. okr, siena, sépie, písek), vyloučeny jsou pestré barvy. Přípustná je kombinace s doplňkovým kamenným, keramickým či dřevěným obkladem.
STŘEŠNÍ KRYTINA HL. HMOTY	Maloformátová pálená přírodní nebo betonová v barvě pálené keramiky přírodní.
VEDLEJŠÍ HMOTA	Jednopodlažní, zastřešená obdobně jako hmota hlavní nebo plochou střechou s možností vegetační úpravy. Na vedlejších hmotách přípustná též pultová střecha s podmínkou stejné krytiny jako u hlavní hmoty. Vedlejší hmota může přesahovat do plochy pro hlavní hmota.
GARÁŽ	Součástí hlavní hmoty, alternativně hmota vedlejší na hlavní hmotu navazující.
STAVBY S DOPLŇKOVOU FUNKCÍ	Mohou být umístěny v ploše pro vedlejší hmota (dílna, přístřešek, kůlna a pod.).
OSTATNÍ KONSTRUKCE, ZAŘÍZENÍ	Do hlavních a vedlejších hmot nejsou zahrnuty bazény vč. lehkého zastřešení, nadzemní zahradní konstrukce, skleníky a pod., avšak jejich půdorysná plocha se počítá do souhrnného zastavění.
OPLOCENÍ	Oplocení sousedící s veřejným prostranstvím bude provedeno z kamenných nebo kámen imitujících zděných pilířků na podezdívce ze stejného materiálu, s dřevěnými prvkovými výplněmi; celková výška min. 1,25 a max. 1,60 m, výška podezdívky nejvýše 1/3, max. 50 cm nad upravený terén či chodník v uliční čáře; alternativně lze oplocení řešit jako zeď - třelážová stěna (souvislá zelená stěna, konstrukce nesoucí zeď lanková, latíčková, z kovových gabionových sítí nebo košů) výšky cca 1,5 m, vjezdová brána s průhlednou výplní nebo stejnou výplní jako oplocení.

\* malá valba, která seřezává vrchol štítu u sedlové střechy

## ÚZEMNÍ STUDIE RODINNÝCH DOMŮ HRADEC NAD SVITAVOU - LOKALITA Č. 10

### KARTY PARCEL

- REGULAČNÍ PODMÍNKY PROSTOROVÉHO USPOŘÁDÁNÍ A MATERIÁLOVÉHO ŘEŠENÍ

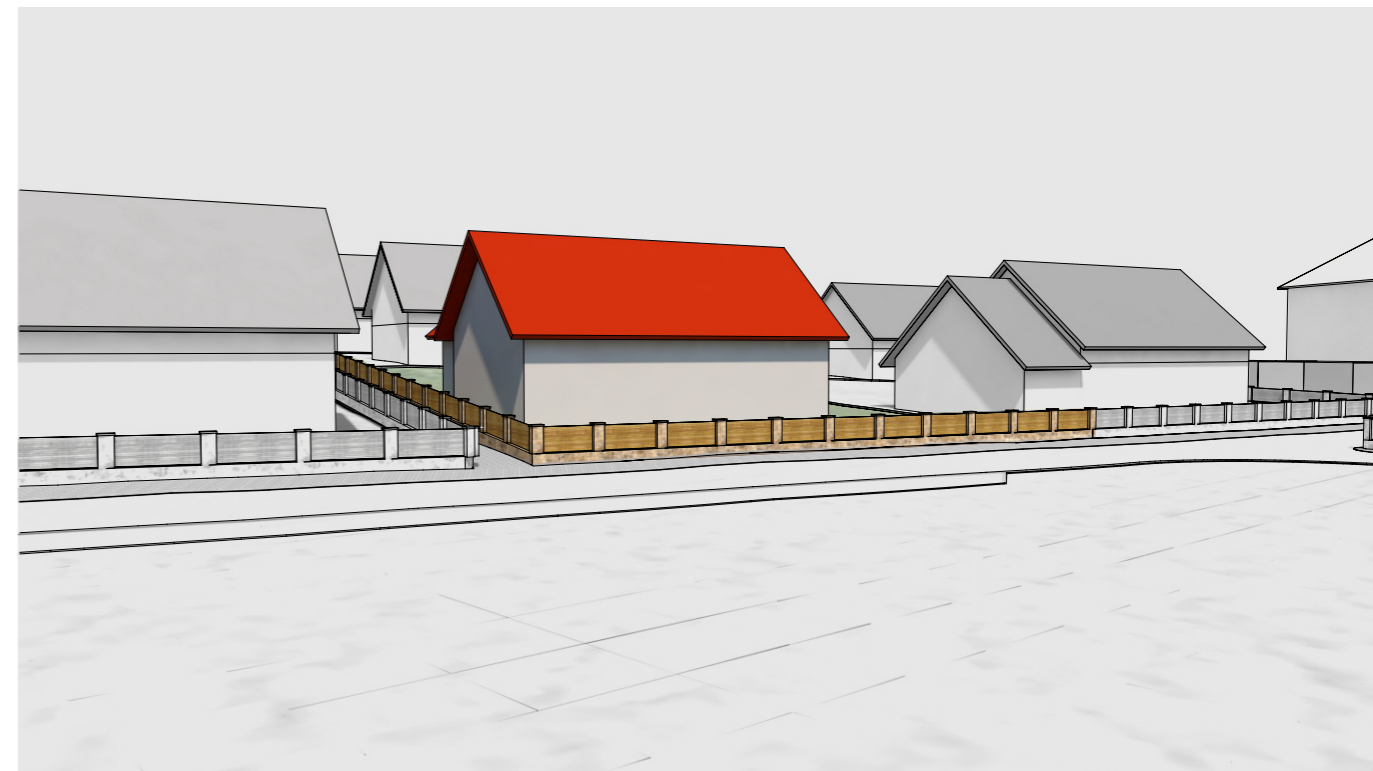
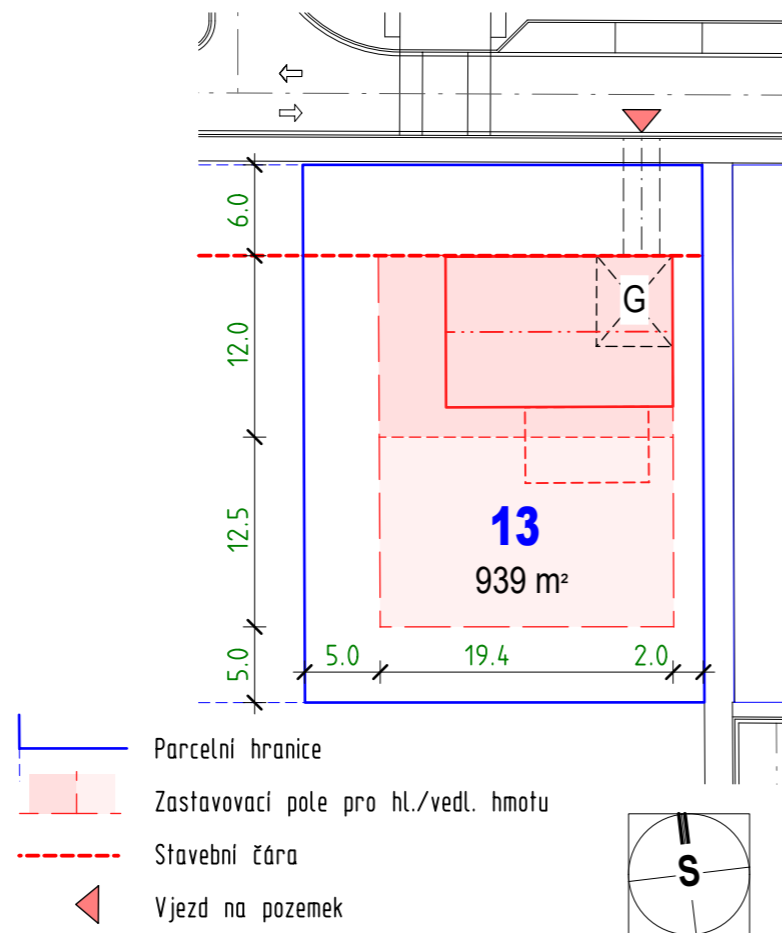
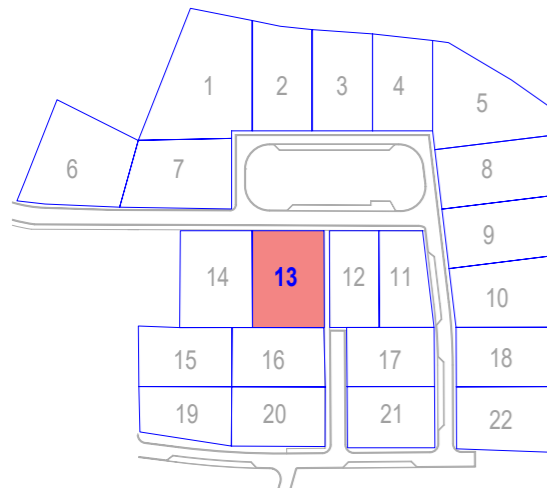
MĚŘÍTKO: 1 : 500

DATUM: PROSINEC 2021

4 / P12

## PARCELA 13

plocha parcely	939 m <sup>2</sup>
plocha pro umístění hlavní hmoty	233 m <sup>2</sup>
plocha pro vedlejší hmoty, doplňkové stavby	243 m <sup>2</sup>
minimální zastavěná plocha hlavní hmoty	120 m <sup>2</sup>
maximální souhrnný limit zastavění	280 m <sup>2</sup>



Příklad možného zastavění

## REGULAČNÍ PODMÍNKY

STAVEBNÍ ČÁRA pro umístění uličního průčelí hl. hmoty	Pevně stanovená ve vzdálenosti 6,0 m od od severní hranice parcely.
HLAVNÍ HMOTA	Jednopodlažní s podkrovím, zastřešená sedlovou střechou sklonu min. 40° a max. 45°, výška okapové hrany max 4,2 m nad upraveným terénem při hlavním průčelí. Střešní vikýře jsou přípustné pouze pultové jako součást krovu, o celkové součtové šířce max. 1/2 délky okapní hrany, s průčelím ve formě rámu okenního otvoru a nadpražím ve výšce max. 2,60 m nad podlahou podkroví. Patu vikýře od okapní hrany a hřeben vikýře od hřebene střechy oddělí minimálně 3 řady střešních tašek. Boky vikýřů budou zvenčí neomítané, provedené v materiálech a barvách navazujících střešního pláště - krytina, plechování, dřevo, případně sklo. Podmíněně přípustná je valbička* - max. 1/3 výšky střechy, po odsouhlasení zpracovatelem této studie.
ORIENTACE HLAVNÍ HMOTY	Podélná souběžně s ulicí, směr hřebene V-Z (vzrn. červeně).
BARVY OMÍTANÝCH POVRCHŮ	Základní barva omítaných fasád a ostatních venkovních stěnových konstrukcí bude bílá s možným tónováním v teplých odstínech zemitých barev (např. okr, siena, sépie, písek), vyloučeny jsou pestré barvy. Přípustná je kombinace s doplňkovým kamenným, keramickým či dřevěným obkladem.
STŘEŠNÍ KRYTINA HL. HMOTY	Maloformátová pálená přírodní nebo betonová v barvě pálené keramiky přírodní.
VEDLEJŠÍ HMOTA	Jednopodlažní, zastřešená obdobně jako hmota hlavní nebo plochou střechou s možností vegetační úpravy. Na vedlejších hmotách přípustná též pultová střecha s podmínkou stejné krytiny jako u hlavní hmoty. Vedlejší hmota může přesahovat do plochy pro hlavní hmotu.
GARÁŽ	Součástí hlavní hmoty, alternativně hmota vedlejší na hlavní hmotu navazující.
STAVBY S DOPLŇKOVOU FUNKCÍ	Mohou být umístěny v ploše pro vedlejší hmotu (dílna, přístřešek, kůlna a pod.).
OSTATNÍ KONSTRUKCE, ZAŘÍZENÍ	Do hlavních a vedlejších hmot nejsou zahrnuty bazény vč. lehkého zastřešení, nadzemní zahradní konstrukce, skleníky a pod., avšak jejich půdorysná plocha se počítá do souhrnného zastavění.
OPLOCENÍ	Oplocení sousedící s veřejným prostranstvím bude provedeno z kamenných nebo kámen imitujících zděných pilířků na podezdívce ze stejného materiálu, s dřevěnými prvky výplněmi; celková výška min. 1,25 a max. 1,60 m, výška podezdívky nejvýše 1/3, max. 50 cm nad upravený terén či chodník v uliční čáře; alternativně lze oplocení řešit jako zeď - trelážová stěna (souvislá zelená stěna, konstrukce nesoucí zeď lanková, laticková, z kovových gabionových sítí nebo košů) výšky cca 1,5 m, vjezdová brána s průhlednou výplní nebo stejnou výplní jako oplocení.

\* malá valba, která seřezává vrchol štítu u sedlové střechy

## ÚZEMNÍ STUDIE RODINNÝCH DOMŮ HRADEC NAD SVITAVOU - LOKALITA Č. 10

### KARTY PARCEL

- REGULAČNÍ PODMÍNKY PROSTOROVÉHO USPOŘÁDÁNÍ A MATERIÁLOVÉHO ŘEŠENÍ

MĚŘÍTKO: 1 : 500

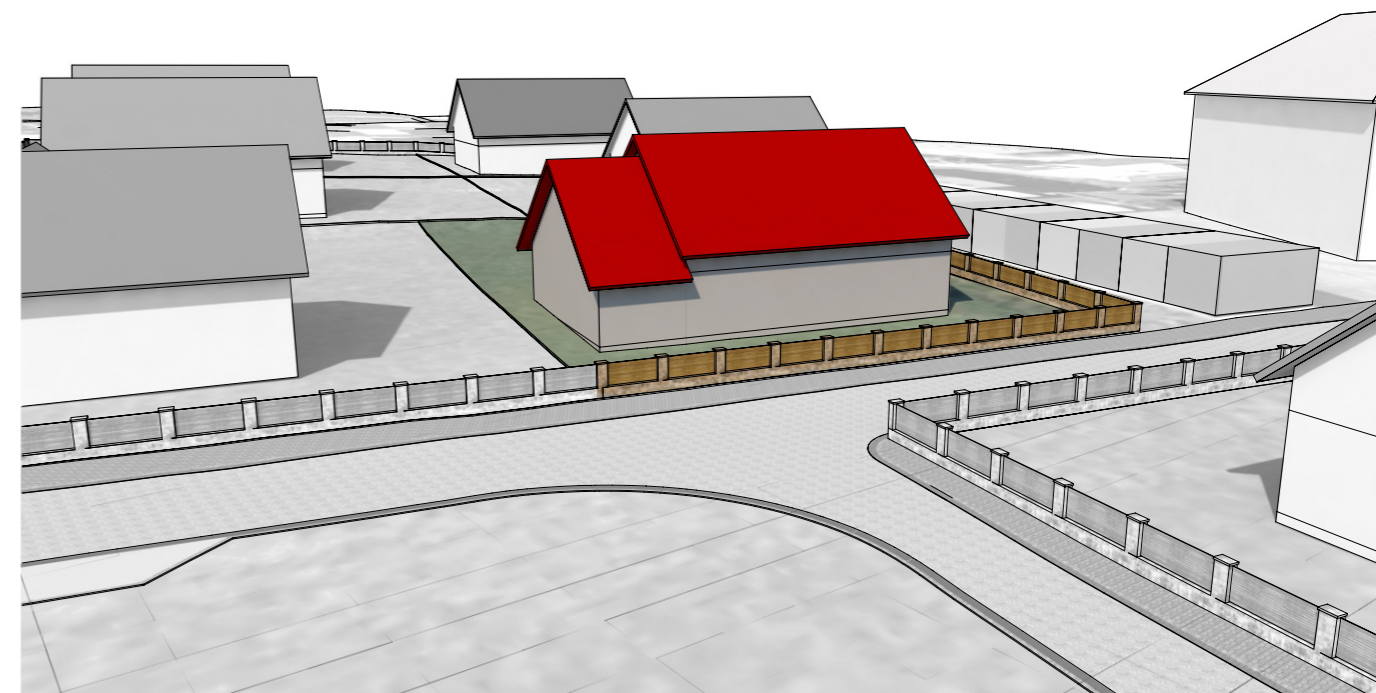
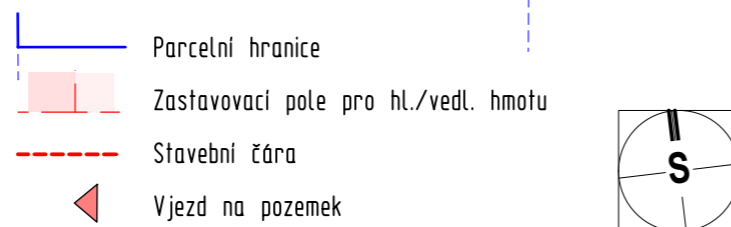
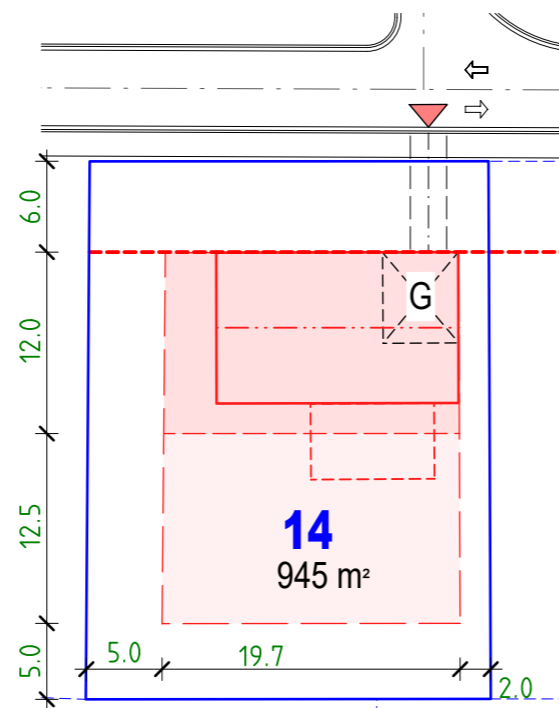
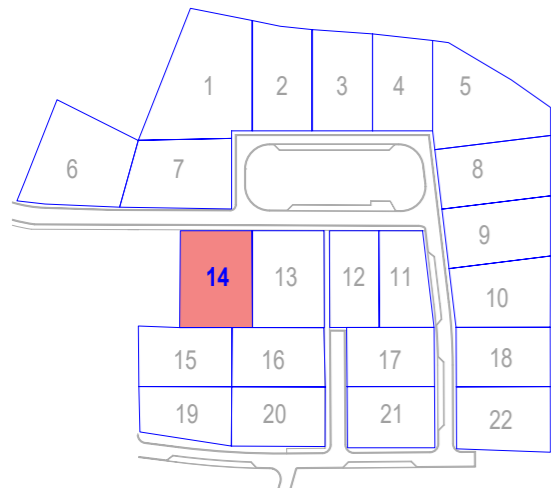
DATUM: PROSINEC 2021

4 / P13



## PARCELA 14

plocha parcely 945 m<sup>2</sup>  
 plocha pro umístění hlavní hmoty 233 m<sup>2</sup>  
 plocha pro vedlejší hmoty, doplňkové stavby 247 m<sup>2</sup>  
 minimální zastavěná plocha hlavní hmoty 100 m<sup>2</sup>  
 maximální souhrnný limit zastavění 285 m<sup>2</sup>



Příklad možného zastavění

## REGULAČNÍ PODMÍNKY

STAVEBNÍ ČÁRA pro umístění uličního průčelí hl. hmoty	Pevně stanovená ve vzdálenosti 6,0 m od od severní hranice parcely.
HLAVNÍ HMOTA	Jednopodlažní s podkrovím, zastřešená sedlovou střechou sklonu min. 40° a max. 45°, výška okapové hrany max 4,2 m nad upraveným terénem při hlavním průčelí. Střešní vikýře jsou přípustné pouze pultové jako součást krovu, o celkové součtové šířce max. 1/2 délky okapní hrany, s průčelím ve formě rámu okenního otvoru a nadpražím ve výšce max. 2,60 m nad podlahou podkroví. Patu vikýře od okapní hrany a hřeben vikýře od hřebene střechy oddělí minimálně 3 řady střešních tašek. Boky vikýřů budou zvenčí neomítané, provedené v materiálech a barvách navazujících střešního pláště - krytina, plechování, dřevo, případně sklo. Podmíněně přípustná je valbička* - max. 1/3 výšky střechy, po odsouhlasení zpracovatelem této studie.
ORIENTACE HLAVNÍ HMOTY	Podélná souběžně s ulicí, směr hřebene V-Z (vyzn. červeně).
BARVY OMÍTANÝCH POVRCHŮ	Základní barva omítaných fasád a ostatních venkovních stěnových konstrukcí bude bílá s možným tónováním v teplých odstínech zemitých barev (např. okr, siena, sépie, písek), vyloučeny jsou pestré barvy. Přípustná je kombinace s doplňkovým kamenným, keramickým či dřevěným obkladem.
STŘEŠNÍ KRYTINA HL. HMOTY	Maloformátová pálená přírodní nebo betonová v barvě pálené keramiky přírodní.
VEDLEJŠÍ HMOTA	Jednopodlažní, zastřešená obdobně jako hmota hlavní nebo plochou střechou s možností vegetační úpravy. Na vedlejších hmotách přípustná též pultová střecha s podmínkou stejné krytiny jako u hlavní hmoty. Vedlejší hmota může přesahovat do plochy pro hlavní hmotu.
GARÁŽ	Součástí hlavní hmoty, alternativně hmota vedlejší na hlavní hmotu navazující.
STAVBY S DOPLŇKOVOU FUNKCÍ	Mohou být umístěny v ploše pro vedlejší hmotu (dílna, přístřešek, kůlna a pod.).
OSTATNÍ KONSTRUKCE, ZAŘÍZENÍ	Do hlavních a vedlejších hmot nejsou zahrnuty bazény vč. lehkého zastřešení, nadzemní zahradní konstrukce, skleníky a pod., avšak jejich půdorysná plocha se počítá do souhrnného zastavění.
OPLOCENÍ	Oplocení sousedící s veřejným prostranstvím bude provedeno z kamenných nebo kámen imitujících zděných pilířků na podezdívce ze stejného materiálu, s dřevěnými prvkovými výplněmi; celková výška min. 1,25 a max. 1,60 m, výška podezdívky nejvýše 1/3, max. 50 cm nad upravený terén či chodník v uliční čáře; alternativně lze oplocení řešit jako zezeň - trelážová stěna (souvislá zelená stěna, konstrukce nesoucí zezeň lanková, laticková, z kovových gabionových sítí nebo košů) výšky cca 1,5 m, vjezdová brána s průhlednou výplní nebo stejnou výplní jako oplocení.

\* malá valba, která seřezává vrchol štítu u sedlové střechy

## ÚZEMNÍ STUDIE RODINNÝCH DOMŮ HRADEC NAD SVITAVOU - LOKALITA Č. 10

### KARTY PARCEL

- REGULAČNÍ PODMÍNKY PROSTOROVÉHO USPOŘÁDÁNÍ A MATERIÁLOVÉHO ŘEŠENÍ

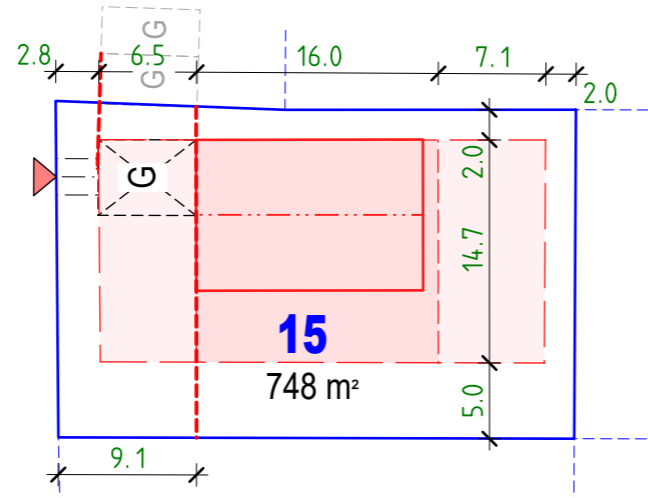
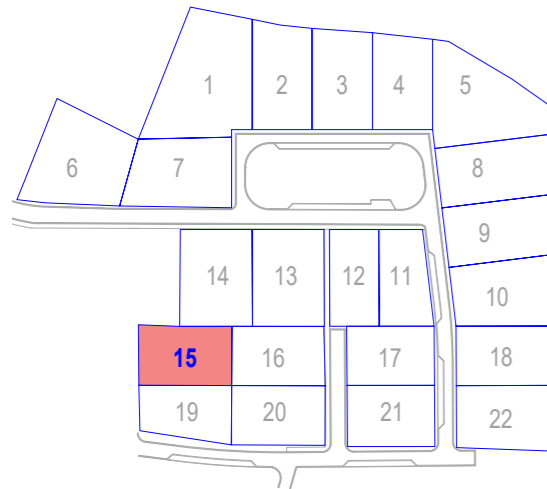
MĚŘÍTKO: 1 : 500

DATUM: PROSINEC 2021

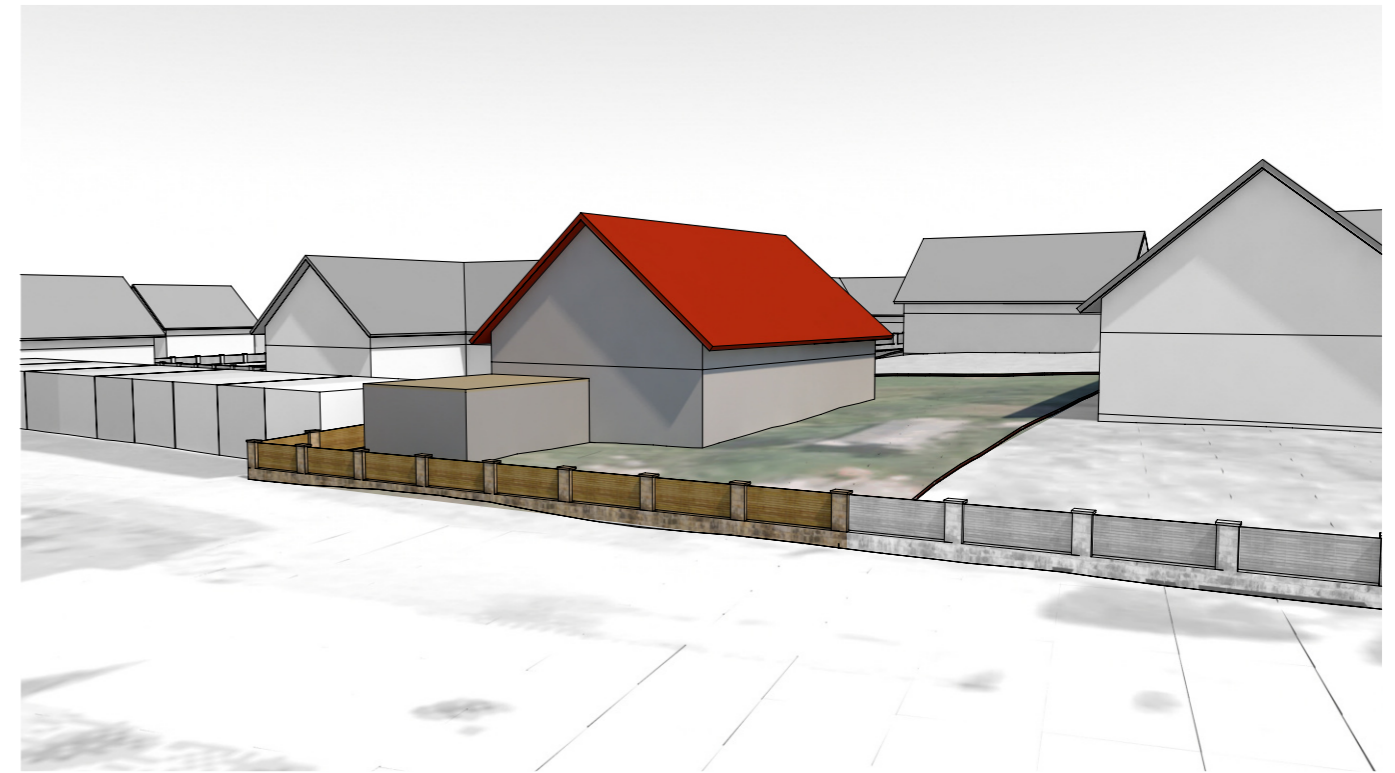
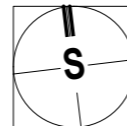
4 / P14

## PARCELA 15

plocha parcely 748 m<sup>2</sup>  
 plocha pro umístění hlavní hmoty 235 m<sup>2</sup>  
 plocha pro vedlejší hmoty, doplňkové stavby 198 m<sup>2</sup>  
 minimální zastavěná plocha hlavní hmoty 100 m<sup>2</sup>  
 maximální souhrnný limit zastavění 250 m<sup>2</sup>



- Parcelní hranice
- Zastavovací pole pro hl./vedl. hmotu
- Stavební čára
- Vjezd na pozemek



Příklad možného zastavění

## REGULAČNÍ PODMÍNKY

STAVEBNÍ ČÁRA pro umístění uličního průčelí hl. hmoty	Pevně stanovená kolmo k J hranici parcely ve vzdálenosti 9,1 m od jejího JZ rohu, v případě předsazené garáže její stavební čára navazuje na stávající řadové garáže.
HLAVNÍ HMOTA	Jednopodlažní s podkrovím, zastřešená sedlovou střechou sklonu min. 40° a max. 45°, výška okapové hrany max 4,2 m nad upraveným terénem při hlavním průčelí. Střešní vikýře jsou přípustné pouze pultové jako součást krovu, o celkové součtové šířce max. 1/2 délky okapní hrany, s průčelím ve formě rámu okenního otvoru a nadpražím ve výšce max. 2,60 m nad podlahou podkroví. Patu vikýře od okapní hrany a hřeben vikýře od hřebene střechy oddělí minimálně 3 řady střešních tašek. Boky vikýřů budou zvenčí neomítané, provedené v materiálech a barvách navazujících střešního pláště - krytina, plechování, dřevo, případně sklo. Podmíněně přípustná je valbička* - max. 1/3 výšky střechy, po odsouhlasení zpracovatelem této studie.
ORIENTACE HLAVNÍ HMOTY	Štítová - hřeben kolmo k ulici ve směru V-Z, (vyzn. červeně).
BARVY OMÍTANÝCH POVRCHŮ	Základní barva omítaných fasád a ostatních venkovních stěnových konstrukcí bude bílá s možným tónováním v teplých odstínech zemitých barev (např. okr, siena, sépie, písek), vyloučeny jsou pestré barvy. Přípustná je kombinace s doplňkovým kamenným, keramickým či dřevěným obkladem.
STŘEŠNÍ KRYTINA HL. HMOTY	Maloformátová pálená přírodní nebo betonová v barvě pálené keramiky přírodní.
VEDLEJŠÍ HMOTA	Jednopodlažní, zastřešená obdobně jako hmota hlavní nebo plochou střechou s možností vegetační úpravy. Na vedlejších hmotách přípustná též pultová střecha s podmínkou stejné krytiny jako u hlavní hmoty. Vedlejší hmota může přesahovat do plochy pro hlavní hmotu.
GARAŽ	Předsazená s plochou střechou nebo jako součást hlavní hmoty či navazující hmoty vedlejší.
STAVBY S DOPLŇKOVOU FUNKCÍ	Mohou být umístěny ve V části plochy pro vedlejší hmotu (dílno, přístřešek, kůlna a pod.).
OSTATNÍ KONSTRUKCE, ZAŘÍZENÍ	Do hlavních a vedlejších hmot nejsou zahrnuty bazény vč. lehkého zastřešení, nadzemní zahradní konstrukce, skleníky a pod., avšak jejich půdorysná plocha se počítá do souhrnného zastavění.
OPLOČENÍ	Oplocení sousedící s veřejným prostranstvím bude provedeno z kamenných nebo kámen imitujících zděných pilířků na podezdívce ze stejného materiálu, s dřevěnými prvkovými výplněmi; celková výška min. 1,25 a max. 1,60 m, výška podezdívky nejvýše 1/3, max. 50 cm nad upravený terén či chodník v uliční čáře; alternativně lze oplocení řešit jako zeď - třelážová stěna (souvislá zelená stěna, konstrukce nesoucí zeď tanková, latičková, z kovových gabionových sítí nebo košů) výšky cca 1,5 m, vjezdová brána s průhlednou výplní nebo stejnou výplní jako oplocení.

\* malá valba, která seřezává vrchol štílu u sedlové střechy

## ÚZEMNÍ STUDIE RODINNÝCH DOMŮ HRADEC NAD SVITAVOU - LOKALITA Č. 10

### KARTY PARCEL

- REGULAČNÍ PODMÍNKY PROSTOROVÉHO USPOŘÁDÁNÍ A MATERIÁLOVÉHO ŘEŠENÍ

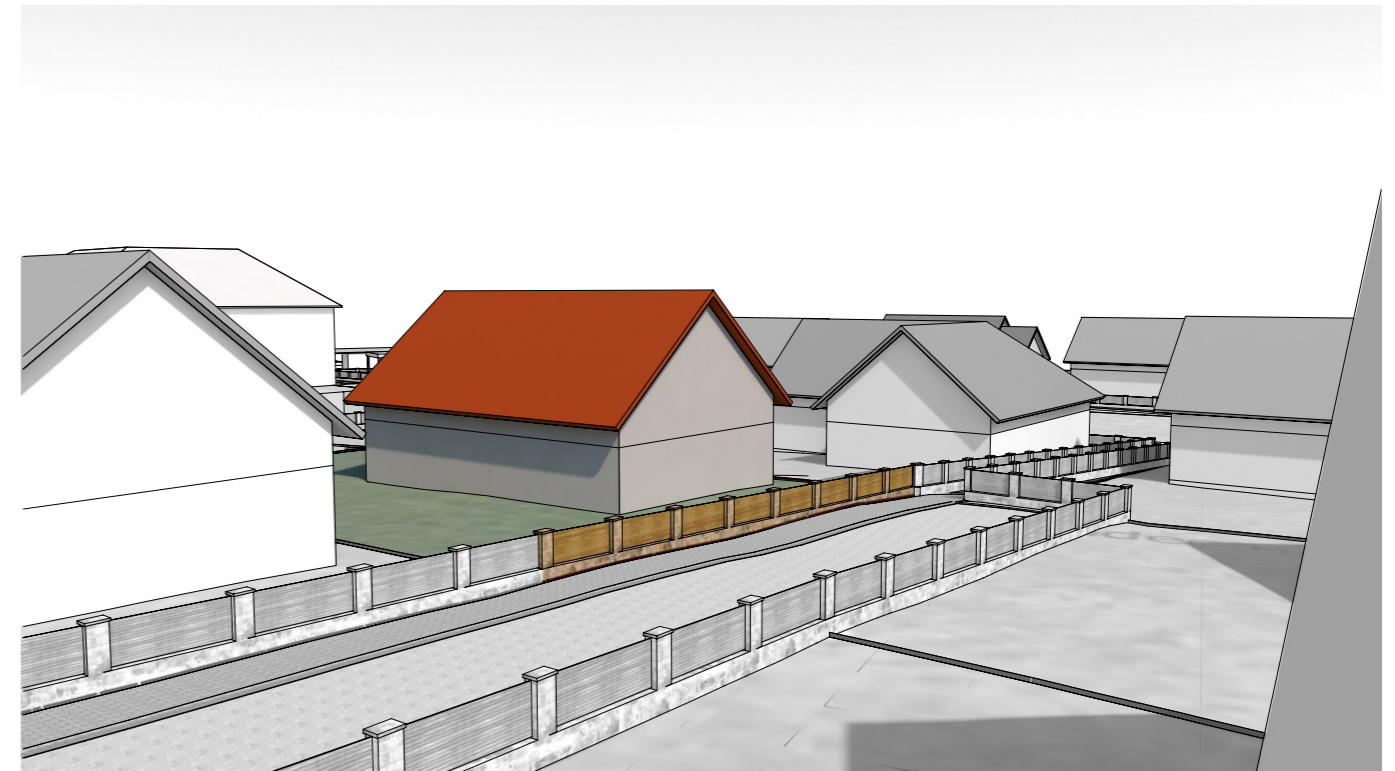
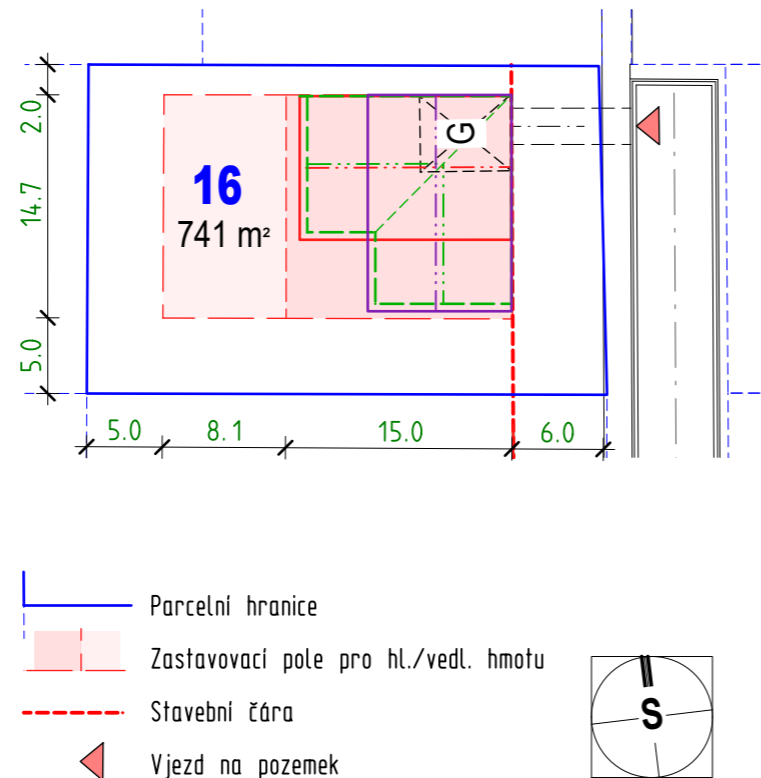
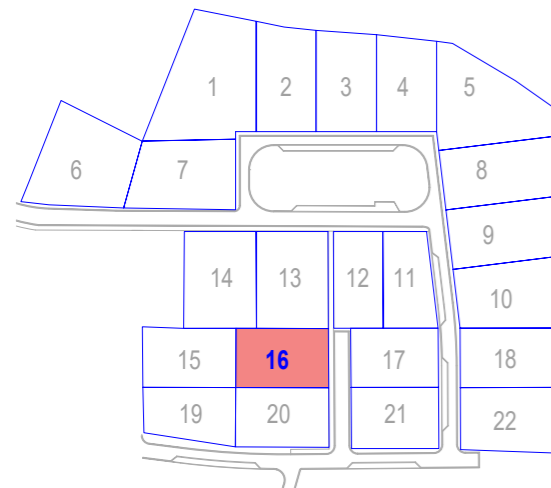
MĚŘÍTKO: 1 : 500

DATUM: PROSINEC 2021

4 / P15

## PARCELA 16

plocha parcely 741 m<sup>2</sup>  
 plocha pro umístění hlavní hmoty 220 m<sup>2</sup>  
 plocha pro vedlejší hmoty, doplňkové stavby 120 m<sup>2</sup>  
 minimální zastavěná plocha hlavní hmoty 100 m<sup>2</sup>  
 maximální souhrnný limit zastavění 250 m<sup>2</sup>



Příklad možného zastavění

### REGULAČNÍ PODMÍNKY

STAVEBNÍ ČÁRA pro umístění uličního průčelí hl. hmoty	Pevně stanovená ve vzdálenosti 6,0 m od od východní hranice parcely.
HLAVNÍ HMOTA	Jednopodlažní s podkrovím, zastřešená sedlovou střechou sklonu min. 40° a max. 45°, výška okapové hrany max 4,2 m nad upraveným terénem při hlavním průčelí. Střešní vikýře jsou přípustné pouze pultové jako součást krovu, o celkové součtové šířce max. 1/2 délky okapní hrany, s průčelím ve formě rámu okenního otvoru a nadpražím ve výšce max. 2,60 m nad podlahou podkroví. Patu vikýře od okapní hrany a hřeben vikýře od hřebene střechy oddělí minimálně 3 řady střešních tašek. Boky vikýřů budou zvenčí neomítané, provedené v materiálech a barvách navazujících střešního pláště - krytina, plechování, dřevo, případně sklo. Podmíněně přípustná je valbička* - max. 1/3 výšky střechy, po odsouhlasení zpracovatelem této studie.
ORIENTACE HLAVNÍ HMOTY	Štítová - hřeben kolmo k ulici ve směru V-Z, (vyzn. červeně), podmíněně přípustná je i podélná orientace souběžně s ulicí (vyzn. fialově), event. obousměrná se zalomeným hřebenem a valbou v SV nároží (vyzn. zeleně) - obojí za podmínky stejné orientace staveb na parcele 20.
BARVY OMITANÝCH POVRCHŮ	Základní barva omítaných fasád a ostatních venkovních stěnových konstrukcí bude bílá s možným tónováním v teplých odstínech zemitých barev (např. okr, siena, sépie, písek), vyloučeny jsou pestré barvy. Přípustná je kombinace s doplňkovým kamenným, keramickým či dřevěným obkladem.
STŘEŠNÍ KRYTINA HL. HMOTY	Maloformátová pálená přírodní nebo betonová v barvě pálené keramiky přírodní.
VEDLEJŠÍ HMOTA	Jednopodlažní, zastřešená obdobně jako hmota hlavní nebo plochou střechou s možností vegetační úpravy. Na vedlejších hmotách přípustná též pultová střecha s podmínkou stejné krytiny jako u hlavní hmoty. Vedlejší hmota může přesahovat do plochy pro hlavní hmotu.
GARÁŽ	Součástí hlavní hmoty, alternativně hmota vedlejší na hlavní hmotu navazující.
STAVBY S DOPLŇKOVOU FUNKCÍ	Mohou být umístěny v ploše pro vedlejší hmotu (dílna, přístřešek, kůlna a pod.).
OSTATNÍ KONSTRUKCE, ZAŘÍZENÍ	Do hlavních a vedlejších hmot nejsou zahrnuty bazény vč. lehkého zastřešení, nadzemní zahradní konstrukce, skleníky a pod., avšak jejich půdorysná plocha se počítá do souhrnného zastavění.
OPLOCENÍ	Oplocení sousedící s veřejným prostranstvím bude provedeno z kamenných nebo kámen imitujících zděných pilířků na podezdívce ze stejného materiálu, s dřevěnými prvkovými výplněmi; celková výška min. 1,25 a max. 1,60 m, výška podezdívky nejvýše 1/3, max. 50 cm nad upravený terén či chodník v uliční čáře; alternativně lze oplocení řešit jako zeď - třelážová stěna (souvislá zelená stěna, konstrukce nosící zeď lanková, latíčková, z kovových gabionových sítí nebo košů) výšky cca 1,5 m, vjezdová brána s průhlednou výplní nebo stejnou výplní jako oplocení.

\* malá valba, která seřezává vrchol štítu u sedlové střechy

## ÚZEMNÍ STUDIE RODINNÝCH DOMŮ HRADEC NAD SVITAVOU - LOKALITA Č. 10

### KARTY PARCEL

- REGULAČNÍ PODMÍNKY PROSTOROVÉHO USPOŘÁDÁNÍ A MATERIÁLOVÉHO ŘEŠENÍ

MĚŘÍTKO: 1 : 500

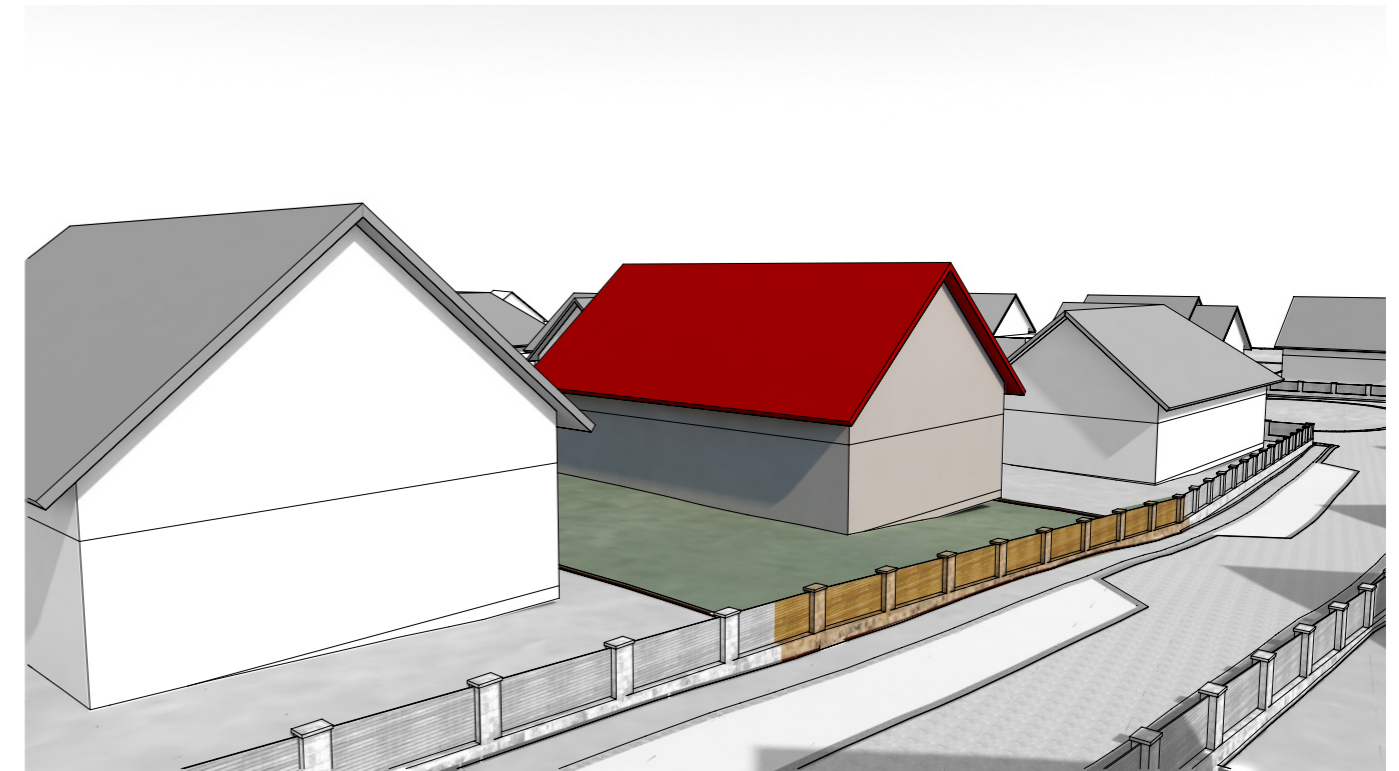
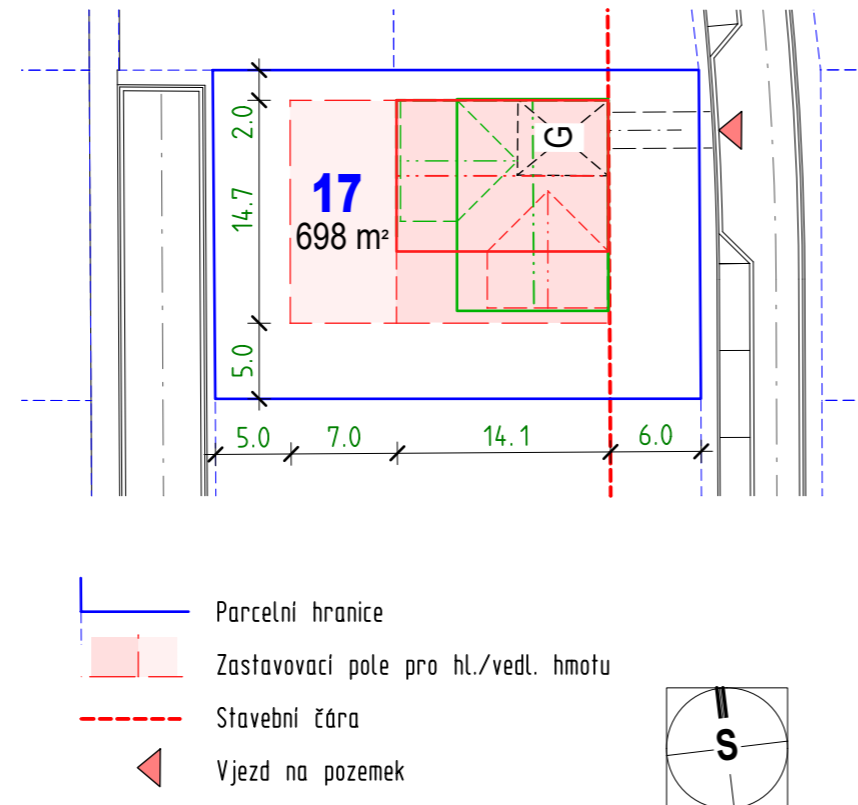
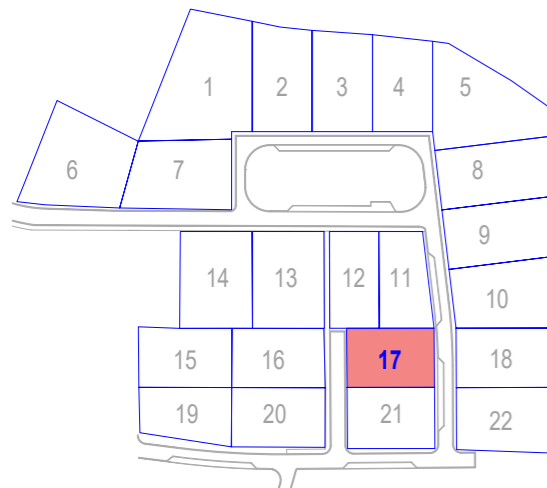
DATUM: PROSINEC 2021

4 / P16



## PARCELA 17

plocha parcely	698 m <sup>2</sup>
plocha pro umístění hlavní hmoty	207 m <sup>2</sup>
plocha pro vedlejší hmoty, doplňkové stavby	103 m <sup>2</sup>
minimální zastavěná plocha hlavní hmoty	100 m <sup>2</sup>
maximální souhrnný limit zastavění	240 m <sup>2</sup>



Příklad možného zastavění

### REGULAČNÍ PODMÍNKY

STAVEBNÍ ČÁRA pro umístění uličního průčelí hl. hmoty	Pevně stanovená ve vzdálenosti 6,0 m od od východní hranice parcely.
HLAVNÍ HMOTA	Jednopodlažní s podkrovím, zastřešená sedlovou střechou sklonu min. 40° a max. 45°, výška okapové hrany max 4,2 m nad upraveným terénem při hlavním průčelí. Střešní vikýře jsou přípustné pouze pultové jako součást krovu, o celkové součtové šířce max. 1/2 délky okapní hrany, s průčelím ve formě rámu okenního otvoru a nadpražím ve výšce max. 2,60 m nad podlahou podkroví. Patu vikýře od okapní hrany a hřeben vikýře od hřebene střechy oddělí minimálně 3 řady střešních tašek. Boky vikýřů budou zvenčí neomítané, provedené v materiálech a barvách navazujících střešního pláště - krytina, plechování, dřevo, případně sklo. Podmíněně přípustná je valbička* - max. 1/3 výšky střechy, po odsouhlasení zpracovatelem této studie.
ORIENTACE HLAVNÍ HMOTY	Štítová - základní směr hřebene V-Z (vyzn. červeně), podmíněně přípustná je i podélná orientace souběžně s ulicí - za podmínky stejné orientace staveb na parcele 21 (vyzn. zeleně).
BARVY OMÍTANÝCH POVRCHŮ	Základní barva omítaných fasád a ostatních venkovních stěnových konstrukcí bude bílá s možným tónováním v teplých odstínech zemitých barev (např. okr, siena, sépie, písek), vyloučeny jsou pestré barvy. Přípustná je kombinace s doplňkovým kamenným, keramickým či dřevěným obkladem.
STŘEŠNÍ KRYTINA HL. HMOTY	Maloformátová pálená přírodní nebo betonová v barvě pálené keramiky přírodní.
VEDLEJŠÍ HMOTA	Jednopodlažní, zastřešená obdobně jako hmota hlavní nebo plochou střechou s možností vegetační úpravy. Na vedlejších hmotách přípustná též pultová střecha s podmínkou stejné krytiny jako u hlavní hmoty. Vedlejší hmota může přesahovat do plochy pro hlavní hmotu.
GARAŽ	Součástí hlavní hmoty, alternativně hmota vedlejší na hlavní hmotu navazující.
STAVBY S DOPLŇKOVOU FUNKCÍ	Mohou být umístěny v ploše pro vedlejší hmotu (dílna, přístřešek, kůlna a pod.).
OSTATNÍ KONSTRUKCE, ZAŘÍZENÍ	Do hlavních a vedlejších hmot nejsou zahrnuty bazény vč. lehkého zastřešení, nadzemní zahradní konstrukce, skleníky a pod., avšak jejich půdorysná plocha se počítá do souhrnného zastavění.
OPLOCENÍ	Oplocení sousedící s veřejným prostranstvím bude provedeno z kamenných nebo kámen imitujících zděných pilířků na podezdívce ze stejného materiálu, s dřevěnými prvkovými výplněmi; celková výška min. 1,25 a max. 1,60 m, výška podezdívky nejvýše 1/3, max. 50 cm nad upravený terén či chodník v uliční čáře; alternativně lze oplocení řešit jako zeď - trelážová stěna (souvislá zelená stěna, konstrukce nesoucí zeď lanková, latíčková, z kovových gabionových sítí nebo košů) výšky cca 1,5 m, vjezdovou bránu s průhlednou výplní nebo stejnou výplní jako oplocení.

\* malá valba, která seřezává vrchol štítu u sedlové střechy

## ÚZEMNÍ STUDIE RODINNÝCH DOMŮ HRADEC NAD SVITAVOU - LOKALITA Č. 10

### KARTY PARCEL

- REGULAČNÍ PODMÍNKY PROSTOROVÉHO USPOŘÁDÁNÍ A MATERIÁLOVÉHO ŘEŠENÍ

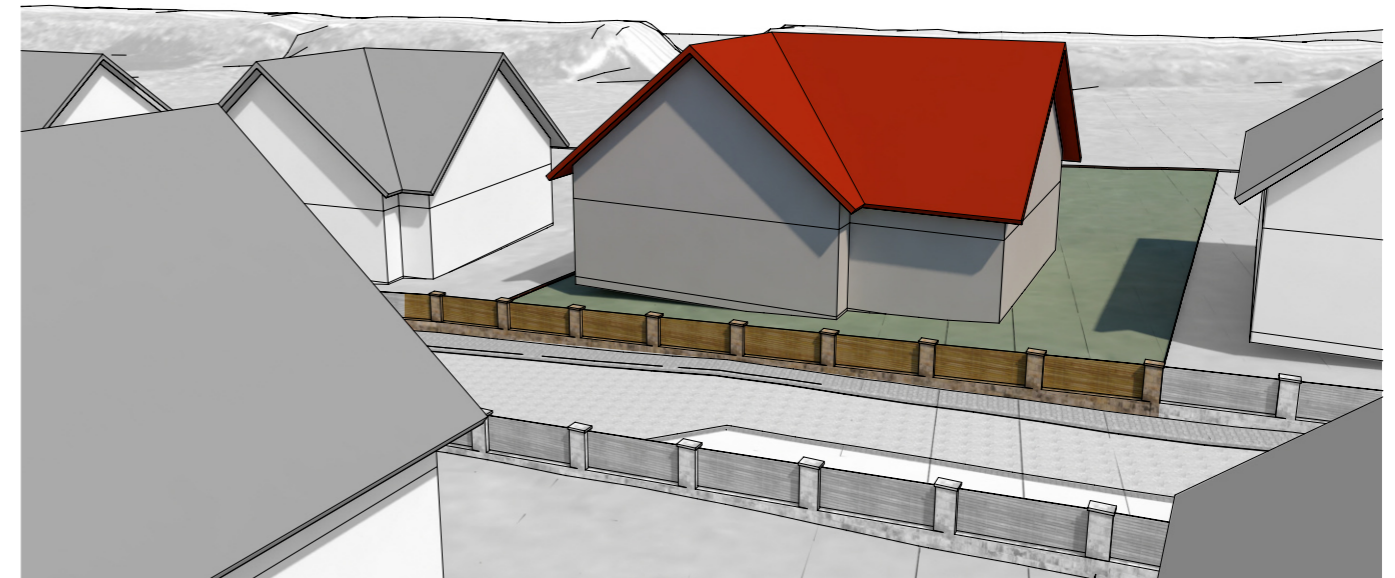
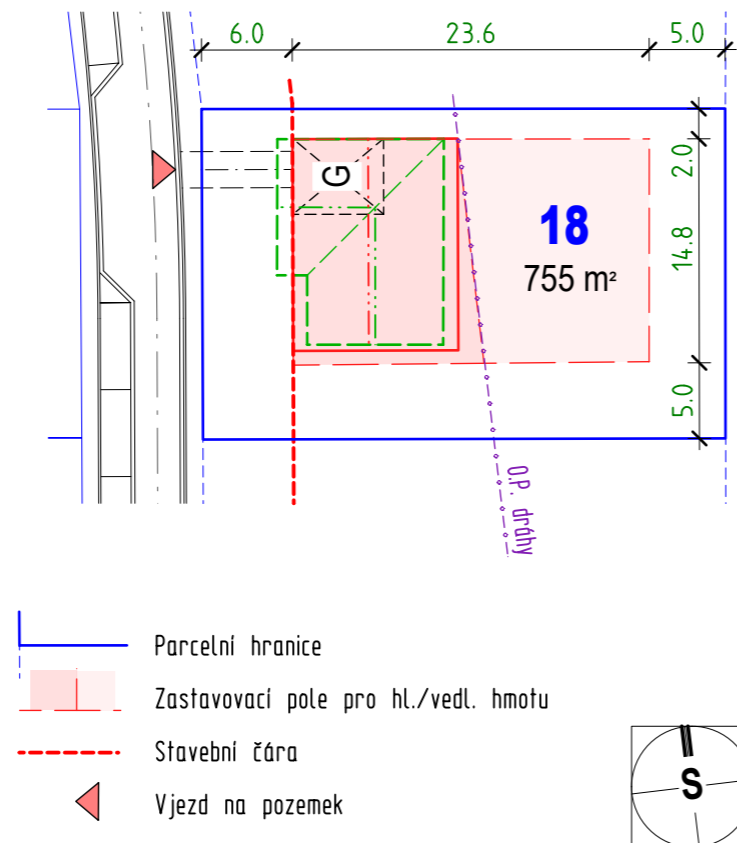
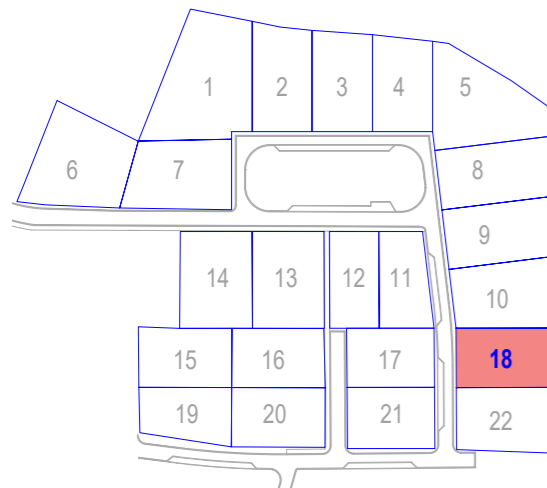
MĚŘÍTKO: 1 : 500

DATUM: PROSINEC 2021

4 / P17

## PARCELA 18

plocha parcely 755 m<sup>2</sup>  
 plocha pro umístění hlavní hmoty 175 m<sup>2</sup>  
 plocha pro vedlejší hmoty, doplňkové stavby 174 m<sup>2</sup>  
 minimální zastavěná plocha hlavní hmoty 100 m<sup>2</sup>  
 maximální souhrnný limit zastavění 250 m<sup>2</sup>



Příklad možného zastavění

### REGULAČNÍ PODMÍNKY

STAVEBNÍ ČÁRA pro umístění uličního průčelí hl. hmoty	Pevně stanovená ve vzdálenosti 6,0 m od od západní hranice parcely, lze ji překročit případným štítem v záp. průčelí max. o 1,0 m.
HLAVNÍ HMOTA	Jednopodlažní s podkrovím, zastřešená sedlovou střechou sklonu min. 40° a max. 45°, výška okapové hrany max 4,2 m nad upraveným terénem při hlavním průčelí. Střešní vikýře jsou přípustné pouze pultové jako součást krovu, o celkové součtové šířce max. 1/2 délky okapní hrany, s průčelím ve formě rámu okenního otvoru a nadpražím ve výšce max. 2,60 m nad podlahou podkroví. Patu vikýře od okapní hrany a hřeben vikýře od hřebene střechy oddělí minimálně 3 řady střešních tašek. Boky vikýřů budou zvenčí neomítané, provedené v materiálech a barvách navazujících střešního pláště - krytina, plechování, dřevo, případně sklo. Podmíněně přípustná je valbička* - max. 1/3 výšky střechy, po odsouhlasení zpracovatelem této studie.
ORIENTACE HLAVNÍ HMOTY	Souběžně s ulicí, směr hřebene S-J (zn. červeně), přípustný další štít v Z průčelí (zn. zeleně).
BARVY OMÍTANÝCH POVRCHŮ	Základní barva omítaných fasád a ostatních venkovních stěnových konstrukcí bude bílá s možným tónováním v teplých odstínech zemitých barev (např. okr, siena, sépie, písek), vyloučeny jsou pestré barvy. Přípustná je kombinace s doplňkovým kamenným, keramickým či dřevěným obkladem.
STŘEŠNÍ KRYTINA HL. HMOTY	Maloformátová pálená přírodní nebo betonová v barvě pálené keramiky přírodní.
VEDLEJŠÍ HMOTA	Jednopodlažní, zastřešená obdobně jako hmota hlavní nebo plochou střechou s možností vegetační úpravy. Na vedlejších hmotách přípustná též pultová střecha s podmínkou stejné krytiny jako u hlavní hmoty. Vedlejší hmota může přesahovat do plochy pro hlavní hmotu.
GARÁŽ	Součástí hlavní hmoty, alternativně hmota vedlejší na hlavní hmotu navazující.
STAVBY S DOPLŇKOVOU FUNKCÍ	Mohou být umístěny v ploše pro vedlejší hmotu (dílna, přístřešek, kůlna a pod.).
OSTATNÍ KONSTRUKCE, ZAŘÍZENÍ	Do hlavních a vedlejších hmot nejsou zahrnuty bazény vč. lehkého zastřešení, nadzemní zahradní konstrukce, skleníky a pod., avšak jejich půdorysná plocha se počítá do souhrnného zastavění.
OPLOCENÍ	Oplocení sousedící s veřejným prostranstvím bude provedeno z kamenných nebo kámen imitujících zděných pilířků na podezdívce ze stejného materiálu, s dřevěnými prvkovými výplněmi; celková výška min. 1,25 a max. 1,60 m, výška podezdívky nejvýše 1/3, max. 50 cm nad upravený terén či chodník v uliční čáře; alternativně lze oplocení řešit jako zeď - třelážová stěna (souvislá zelená stěna, konstrukce nesoucí zeď lanková, laticková, z kovových gabionových sítí nebo košů) výšky cca 1,5 m, vjezdová brána s průhlednou výplní nebo stejnou výplní jako oplocení.

\* malá valba, která seřezává vrchol štítu u sedlové střechy

## ÚZEMNÍ STUDIE RODINNÝCH DOMŮ HRADEC NAD SVITAVOU - LOKALITA Č. 10

### KARTY PARCEL

- REGULAČNÍ PODMÍNKY PROSTOROVÉHO USPOŘÁDÁNÍ A MATERIÁLOVÉHO ŘEŠENÍ

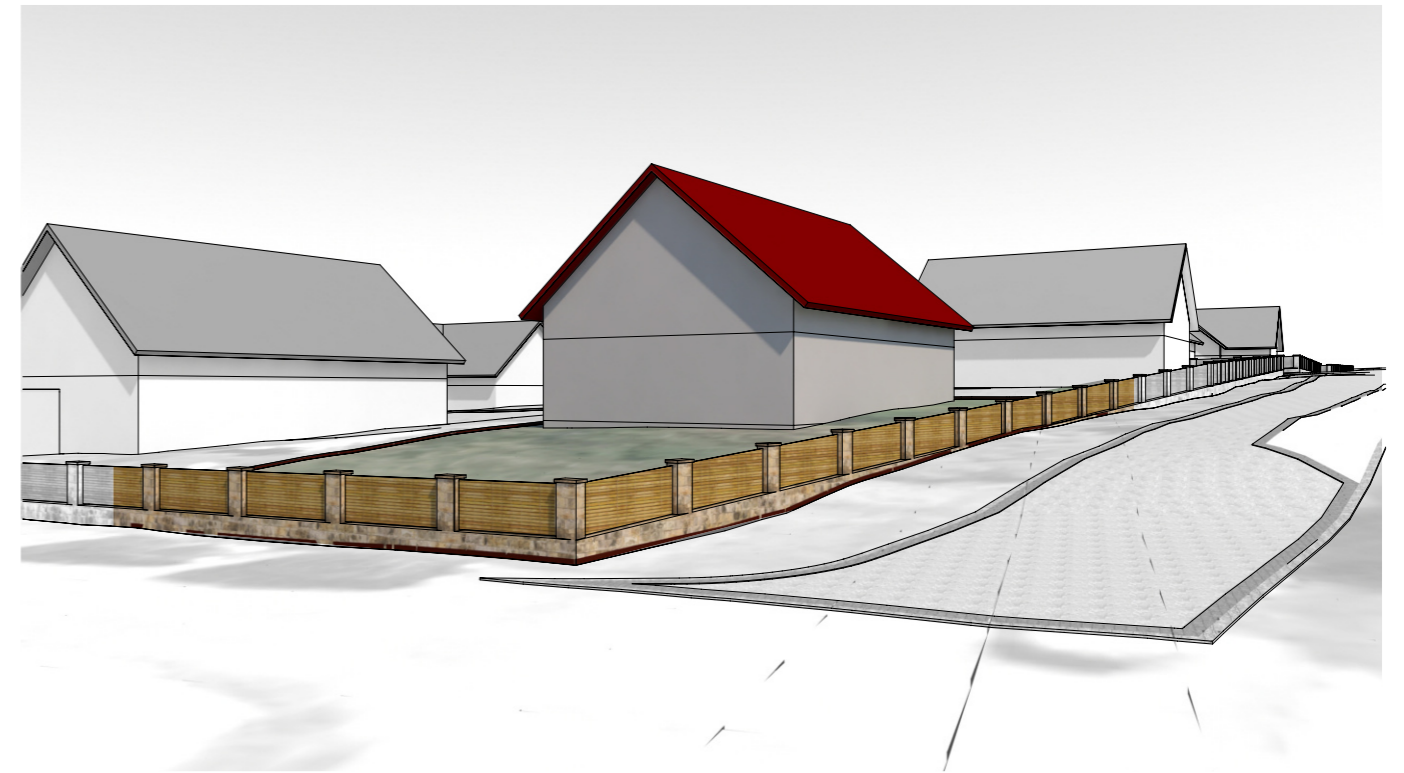
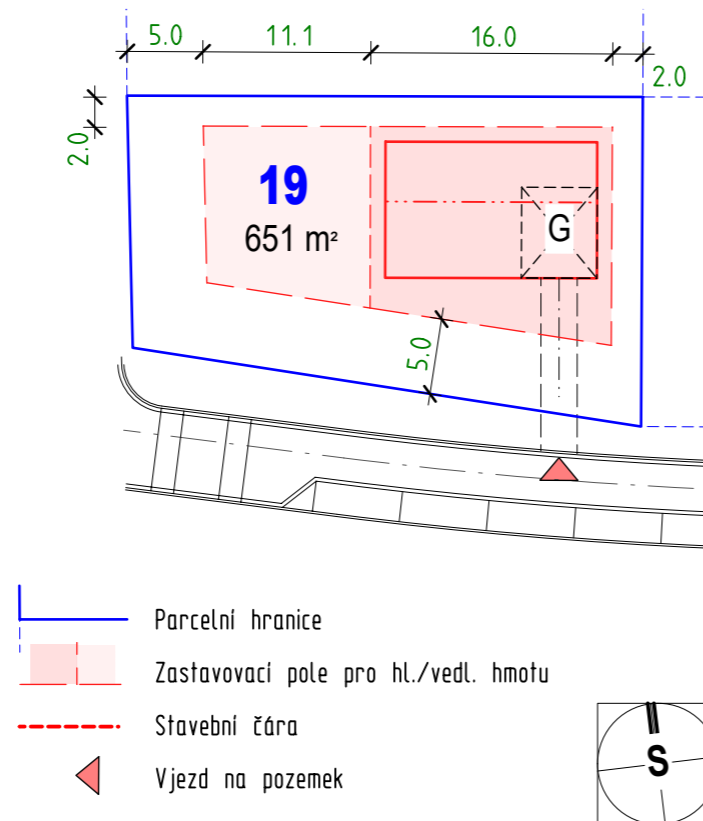
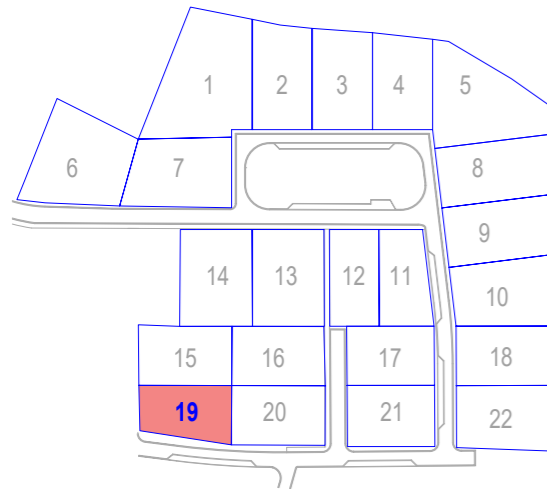
MĚŘÍTKO: 1 : 500

DATUM: PROSINEC 2021

4 / P18

## PARCELA 19

plocha parcely	651 m <sup>2</sup>
plocha pro umístění hlavní hmoty	211 m <sup>2</sup>
plocha pro vedlejší hmoty, doplňkové stavby	122 m <sup>2</sup>
minimální zastavěná plocha hlavní hmoty	80 m <sup>2</sup>
maximální souhrnný limit zastavění	300 m <sup>2</sup>



Příklad možného zastavění

## REGULAČNÍ PODMÍNKY

STAVEBNÍ ČÁRA pro umístění uličního průčelí hl. hmoty	Není stanovena, podmínkou je pouze umístění hlavní hmoty v odpovídající ploše zastavovacího okna, v poloze ustoupené od Z a J hranice parcely a souběžně se S hranicí parcely.
HLAVNÍ HMOTA	Jednopodlažní s podkrovím, zastřešená sedlovou střechou sklonu min. 40° a max. 45°, výška okapové hrany max 4,2 m nad upraveným terénem při hlavním průčelí. Střešní vikýře jsou přípustné pouze pultové jako součást krovu, o celkové součtové šířce max. 1/2 délky okapní hrany, s průčelím ve formě rámu okenního otvoru a nadpražím ve výšce max. 2,60 m nad podlahou podkroví. Patu vikýře od okapní hrany a hřebene vikýře od hřebene střechy oddělí minimálně 3 řady střešních tašek. Boky vikýřů budou zvenčí neomítané, provedené v materiálech a barvách navazujících střešního pláště - krytina, plechování, dřevo, případně sklo. Podmíněně přípustná je valbička* - max. 1/3 výšky střechy, po odsouhlasení zpracovatelem této studie.
ORIENTACE HLAVNÍ HMOTY	Dle delší osy pozemku, směr hřebene V-Z, rovnoběžný se S hranicí parcely (vyzn. červeně).
BARVY OMÍTANÝCH POVRCHŮ	Základní barva omítaných fasád a ostatních venkovních stěnových konstrukcí bude bílá s možným tónováním v teplých odstínech zemitých barev (např. okr, siena, sépie, písek), vyloučeny jsou pestré barvy. Přípustná je kombinace s doplňkovým kamenným, keramickým či dřevěným obkladem.
STŘEŠNÍ KRYTINA HL. HMOTY	Maloformátová pálená přírodní nebo betonová v barvě pálené keramiky přírodní.
VEDLEJŠÍ HMOTA	Jednopodlažní, zastřešená obdobně jako hmota hlavní nebo plochou střechou s možností vegetační úpravy. Na vedlejších hmotách přípustná též pultová střecha s podmínkou stejné krytiny jako u hlavní hmoty. Vedlejší hmota může přesahovat do plochy pro hlavní hmotu.
GARAŽ	Součástí hlavní hmoty nebo jako hmota vedlejší na hlavní hmotu navazující.
STAVBY S DOPLŇKOVOU FUNKCÍ	Mohou být umístěny ve V části plochy pro vedlejší hmotu (dílna, přístřešek, kůlna a pod.).
OSTATNÍ KONSTRUKCE, ZAŘÍZENÍ	Do hlavních a vedlejších hmot nejsou zahrnuty bazény vč. lehkého zastřešení, nadzemní zahradní konstrukce, skleníky a pod., avšak jejich půdorysná plocha se počítá do souhrnného zastavění.
OPLOCENÍ	Oplocení sousedící s veřejným prostranstvím bude provedeno z kamenných nebo kámen imitujících zděných pilířků na podezdívce ze stejného materiálu, s dřevěnými prvkovými výplněmi; celková výška min. 1,25 a max. 1,60 m, výška podezdívky nejvýše 1/3, max. 50 cm nad upravený terén či chodník v uliční čáře; alternativně lze oplocení řešit jako zeleň - třelážová stěna (souvislá zelená stěna, konstrukce nesoucí zeleň lanková, latičková, z kovových gabionových sítí nebo košů) výšky cca 1,5 m, vjezdová brána s průhlednou výplní nebo stejnou výplní jako oplocení.

\* malá valba, která seřezává vrchol štítu u sedlové střechy

## ÚZEMNÍ STUDIE RODINNÝCH DOMŮ HRADEC NAD SVITAVOU - LOKALITA Č. 10

### KARTY PARCEL

- REGULAČNÍ PODMÍNKY PROSTOROVÉHO USPOŘÁDÁNÍ A MATERIÁLOVÉHO ŘEŠENÍ

MĚŘÍTKO: 1 : 500

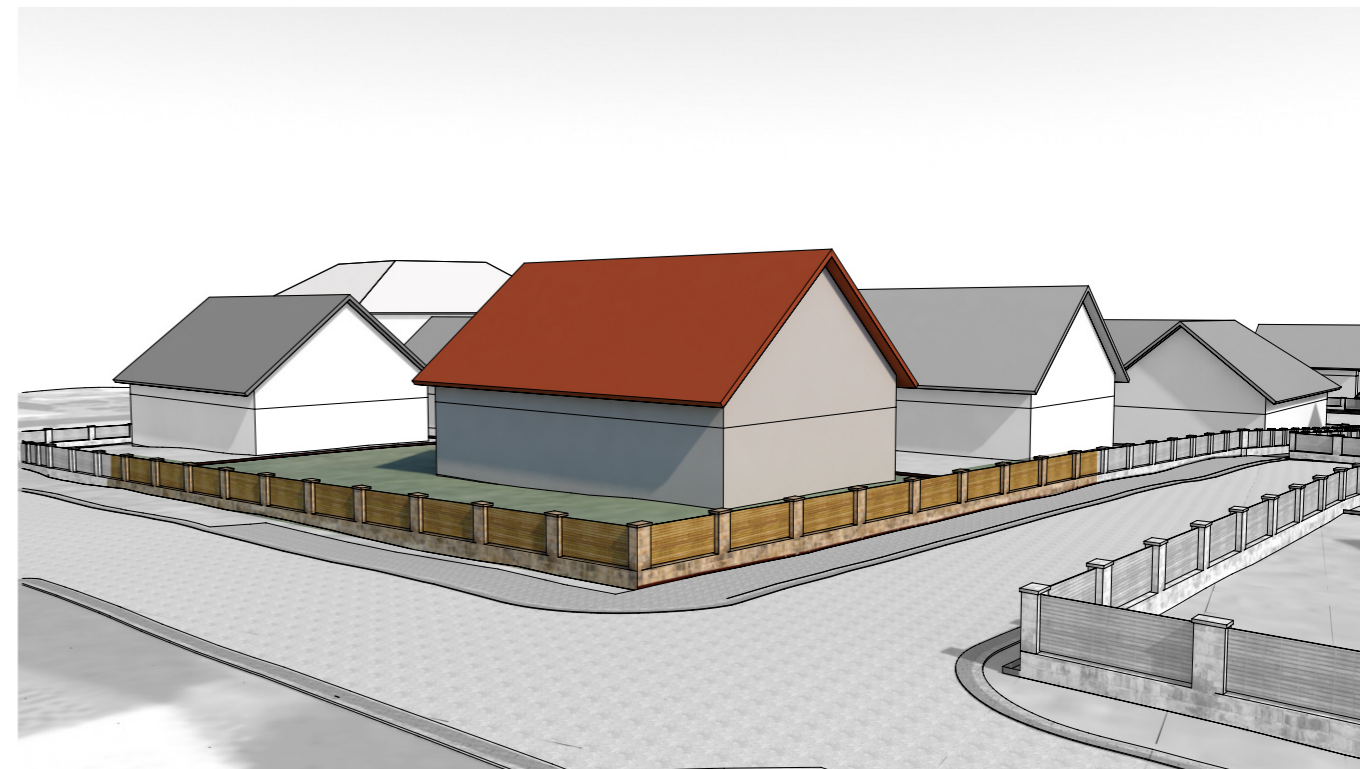
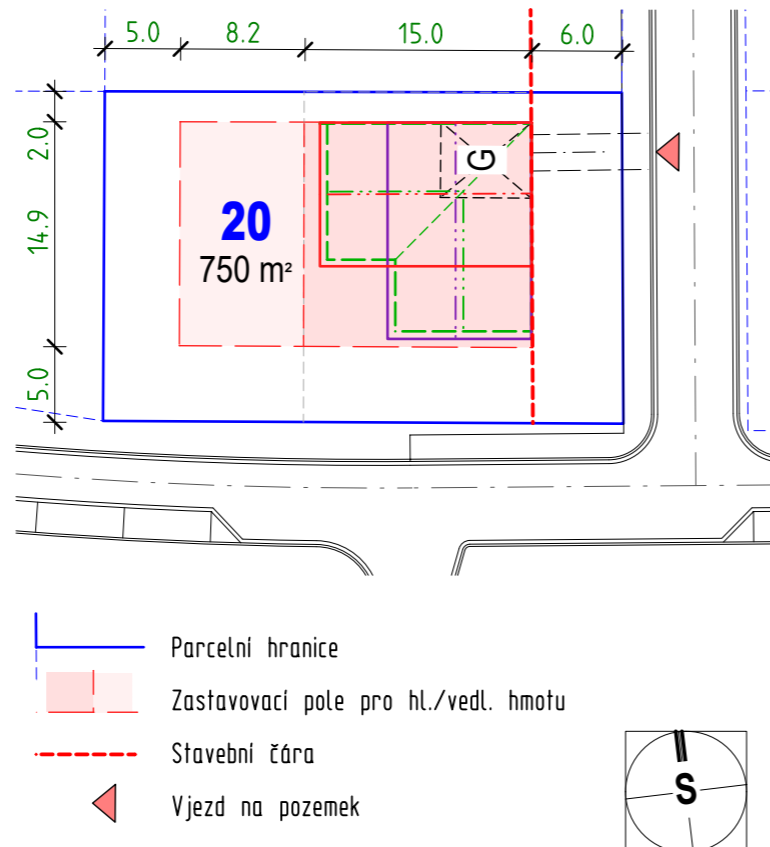
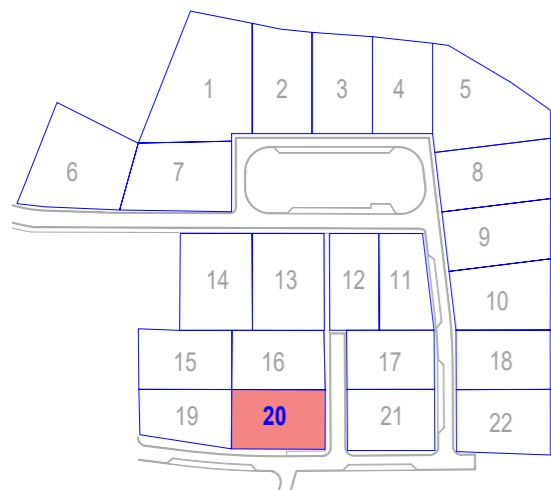
DATUM: PROSINEC 2021

4 / P19



## PARCELA 20

plocha parcely 750 m<sup>2</sup>  
 plocha pro umístění hlavní hmoty 224 m<sup>2</sup>  
 plocha pro vedlejší hmoty, doplňkové stavby 122 m<sup>2</sup>  
 minimální zastavěná plocha hlavní hmoty 100 m<sup>2</sup>  
 maximální souhrnný limit zastavění 250 m<sup>2</sup>



Příklad možného zastavění

## REGULAČNÍ PODMÍNKY

STAVEBNÍ ČÁRA pro umístění uličního průčelí hl. hmoty	Pevně stanovená ve vzdálenosti 6,0 m od od východní hranice parcely.
HLAVNÍ HMOTA	Jednopodlažní s podkrovím, zastřešená sedlovou střechou sklonu min. 40° a max. 45°, výška okapové hrany max 4,2 m nad upraveným terénem při hlavním průčelí. Střešní vikýře jsou přípustné pouze pultové jako součást krovy, o celkové součtové šířce max. 1/2 délky okapní hrany, s průčelím ve formě rámu okenního otvoru a nadpražím ve výšce max. 2,60 m nad podlahou podkroví. Patu vikýře od okapní hrany a hřeben vikýře od hřebene střechy oddělí minimálně 3 řady střešních tašek. Boky vikýřů budou zvenčí neomítané, provedené v materiálech a barvách navazujících střešního pláště - krytina, plechování, dřevo, případně sklo. Podmíněně přípustná je valbička* - max. 1/3 výšky střechy, po odsouhlasení zpracovatelem této studie.
ORIENTACE HLAVNÍ HMOTY	Štítová - hřeben kolmo k ulici ve směru V-Z, (vyzn. červeně), podmíněně přípustná je i podélná orientace souběžně s ulicí (vyzn. fialově), event. obousměrná se zalomeným hřebenem a valbou v SV nároží (vyzn. zeleně) - obojí za podmínky stejné orientace staveb na parcele 16.
BARVY OMÍTANÝCH POVRCHŮ	Základní barva omítaných fasád a ostatních venkovních stěnových konstrukcí bude bílá s možným tónováním v teplých odstínech zemitých barev (např. okr, siena, sépie, písek), vyloučeny jsou pestré barvy. Přípustná je kombinace s doplňkovým kamenným, keramickým či dřevěným obkladem.
STŘEŠNÍ KRYTINA HL. HMOTY	Maloformátová pálená přírodní nebo betonová v barvě pálené keramiky přírodní.
VEDLEJŠÍ HMOTA	Jednopodlažní, zastřešená obdobně jako hmota hlavní nebo plochou střechou s možností vegetační úpravy. Na vedlejších hmotách přípustná též pultová střecha s podmínkou stejné krytiny jako u hlavní hmoty. Vedlejší hmota může přesahovat do plochy pro hlavní hmotu.
GARÁŽ	Součástí hlavní hmoty, alternativně hmota vedlejší na hlavní hmotu navazující.
STAVBY S DOPLŇKOVOU FUNKCÍ	Mohou být umístěny v ploše pro vedlejší hmotu (dílna, přístřešek, kůlna a pod.).
OSTATNÍ KONSTRUKCE, ZAŘÍZENÍ	Do hlavních a vedlejších hmot nejsou zahrnuty bazény vč. lehkého zastřešení, nadzemní zahradní konstrukce, skleníky a pod., avšak jejich půdorysná plocha se počítá do souhrnného zastavění.
OPLOCENÍ	Oplocení sousedící s veřejným prostranstvím bude provedeno z kamenných nebo kámen imitujících zděných pilířků na podezdívce ze stejného materiálu, s dřevěnými prvkovými výplněmi; celková výška min. 1,25 a max. 1,60 m, výška podezdívky nejvýše 1/3, max. 50 cm nad upravený terén či chodník v uliční čáře; alternativně lze oplocení řešit jako zeď - řetězová zeď (souvislá zelená zeď, konstrukce nesoucí zeď lanková, latíčková, z kovových gabionových sítí nebo košů) výšky cca 1,5 m, vjezdovou bránu s průhlednou výplní nebo stejnou výplní jako oplocení.

\* malá valba, která seřezává vrchol štítu u sedlové střechy

## ÚZEMNÍ STUDIE RODINNÝCH DOMŮ HRADEC NAD SVITAVOU - LOKALITA Č. 10

### KARTY PARCEL

- REGULAČNÍ PODMÍNKY PROSTOROVÉHO USPOŘÁDÁNÍ A MATERIÁLOVÉHO ŘEŠENÍ

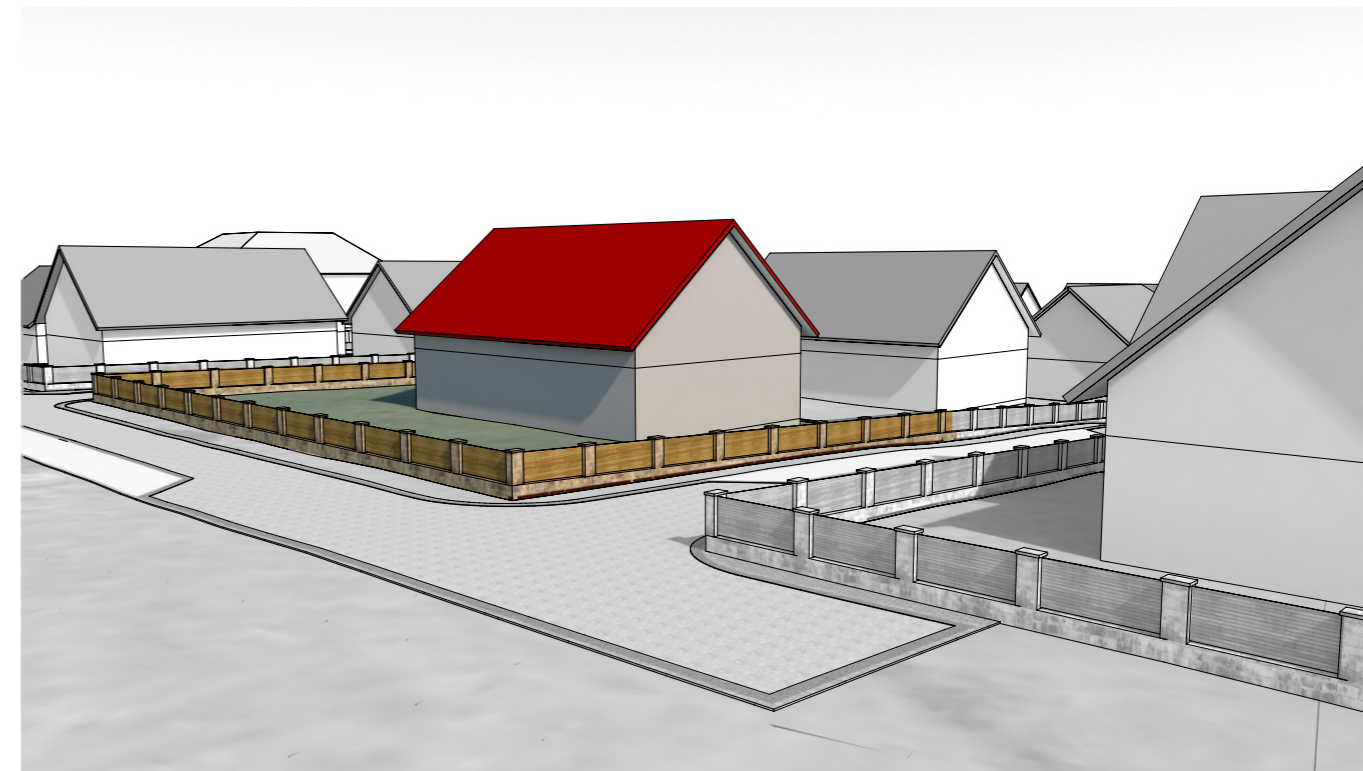
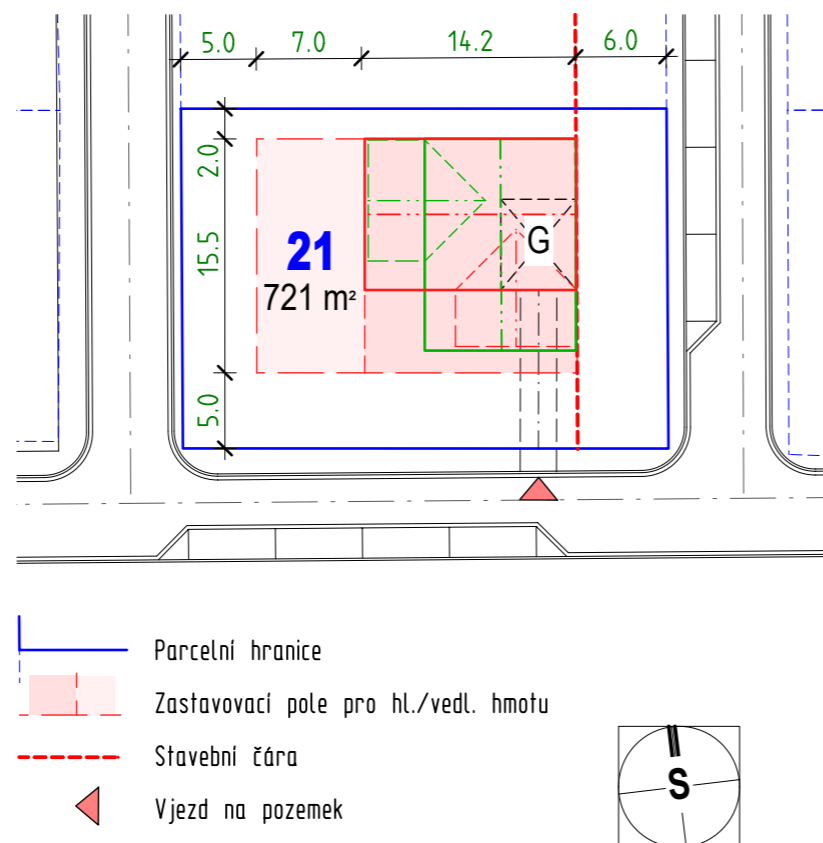
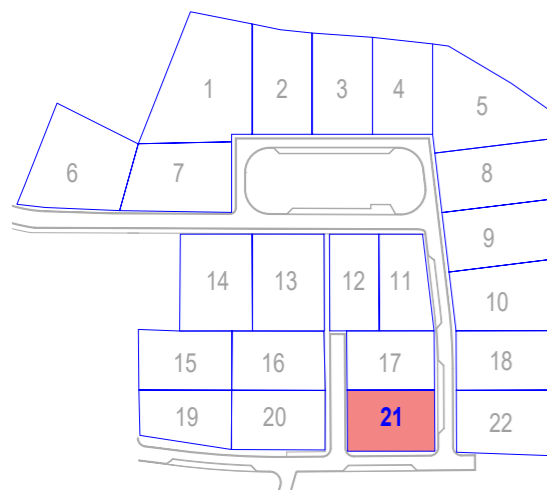
MĚŘÍTKO: 1 : 500

DATUM: PROSINEC 2021

4 / P20

## PARCELA 21

plocha parcely	721 m <sup>2</sup>
plocha pro umístění hlavní hmoty	217 m <sup>2</sup>
plocha pro vedlejší hmoty, doplňkové stavby	110 m <sup>2</sup>
minimální zastavěná plocha hlavní hmoty	100 m <sup>2</sup>
maximální souhrnný limit zastavění	240 m <sup>2</sup>



Příklad možného zastavění

## REGULAČNÍ PODMÍNKY

STAVEBNÍ ČÁRA pro umístění uličního průčelí hl. hmoty	Pevně stanovená ve vzdálenosti 6,0 m od od východní hranice parcely.
HLAVNÍ HMOTA	Jednopodlažní s podkrovím, zastřešená sedlovou střechou sklonu min. 40° a max. 45°, výška okapové hrany max 4,2 m nad upraveným terénem při hlavním průčelí. Střešní vikýře jsou přípustné pouze pultové jako součást krovu, o celkové součtové šířce max. 1/2 délky okapní hrany, s průčelím ve formě rámu okenního otvoru a nadpražím ve výšce max. 2,60 m nad podlahou podkroví. Patu vikýře od okapní hrany a hřeben vikýře od hřebene střechy oddělí minimálně 3 řady střešních tašek. Boky vikýřů budou zvenčí neomítané, provedené v materiálech a barvách navazujících střešního pláště - krytina, plechování, dřevo, případně sklo. Podmíněně přípustná je valbička* - max. 1/3 výšky střechy, po odsouhlasení zpracovatelem této studie.
ORIENTACE HLAVNÍ HMOTY	Hlavní hřeben podélně ve směru V-Z (vyzn. červeně), podmíněně přípustné je otočení o 90° s hřebenem ve směru S-J - za podmínky stejné orientace stávek na parcele 17 (vyzn. zeleně).
BARVY OMÍTANÝCH POVRCHŮ	Základní barva omítaných fasád a ostatních venkovních stěnových konstrukcí bude bílá s možným tónováním v teplých odstínech zemitých barev (např. okr, siena, sépie, písek), vyloučeny jsou pestré barvy. Přípustná je kombinace s doplňkovým kamenným, keramickým či dřevěným obkladem.
STŘEŠNÍ KRYTINA HL. HMOTY	Maloformátová pálená přírodní nebo betonová v barvě pálené keramiky přírodní.
VEDLEJŠÍ HMOTA	Jednopodlažní, zastřešená obdobně jako hmota hlavní nebo plochou střechou s možností vegetační úpravy. Na vedlejších hmotách přípustná též pultová střecha s podmínkou stejné krytiny jako u hlavní hmoty. Vedlejší hmota může přesahovat do plochy pro hlavní hmota.
GARÁŽ	Součástí hlavní hmoty, alternativně hmota vedlejší na hlavní hmotu navazující.
STAVBY S DOPLŇKOVOU FUNKCÍ	Mohou být umístěny v ploše pro vedlejší hmota (dílna, přístřešek, kůlna a pod.).
OSTATNÍ KONSTRUKCE, ZAŘÍZENÍ	Do hlavních a vedlejších hmot nejsou zahrnuty bazény vč. lehkého zastřešení, nadzemní zahradní konstrukce, skleníky a pod., avšak jejich půdorysná plocha se počítá do souhrnného zastavění.
OPLOCENÍ	Oplocení sousedící s veřejným prostranstvím bude provedeno z kamenných nebo kámen imitujících zděných pilířků na podezdívce ze stejného materiálu, s dřevěnými prvkovými výplněmi; celková výška min. 1,25 a max. 1,60 m, výška podezdívky nejvýše 1/3, max. 50 cm nad upravený terén či chodník v uliční čáře; alternativně lze oplocení řešit jako zeď - třelážová stěna (souvislá zelená stěna, konstrukce nesoucí zeď lanková, laticková, z kovových gabionových sítí nebo košů) výšky cca 1,5 m, vjezdová brána s průhlednou výplní nebo stejnou výplní jako oplocení.

\* malá valba, která seřezává vrchol štítu u sedlové střechy

## ÚZEMNÍ STUDIE RODINNÝCH DOMŮ HRADEC NAD SVITAVOU - LOKALITA Č. 10

### KARTY PARCEL

- REGULAČNÍ PODMÍNKY PROSTOROVÉHO USPOŘÁDÁNÍ A MATERIÁLOVÉHO ŘEŠENÍ

MĚŘÍTKO: 1 : 500

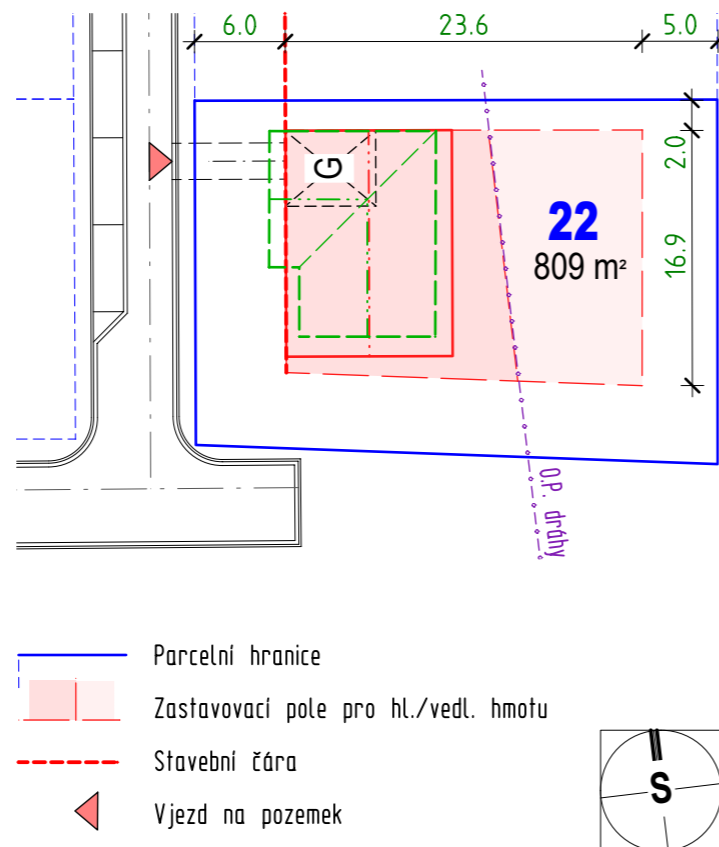
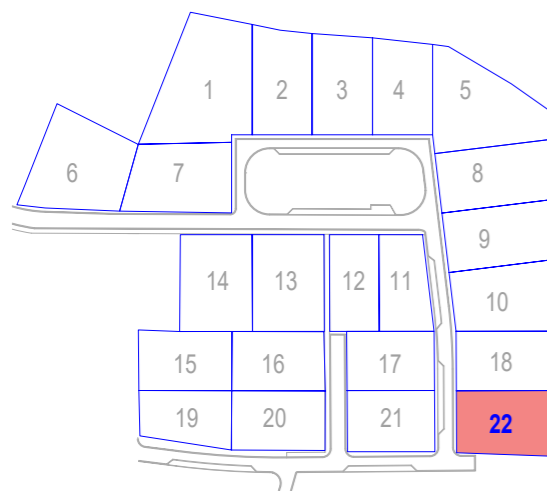
DATUM: PROSINEC 2021

4 / P21



## PARCELA 22

plocha parcely 809 m<sup>2</sup>  
 plocha pro umístění hlavní hmoty 234 m<sup>2</sup>  
 plocha pro vedlejší hmoty, doplňkové stavby 154 m<sup>2</sup>  
 minimální zastavěná plocha hlavní hmoty 100 m<sup>2</sup>  
 maximální souhrnný limit zastavění 270 m<sup>2</sup>



Příklad možného zastavění

## REGULAČNÍ PODMÍNKY

STAVEBNÍ ČÁRA pro umístění uličního průčelí hl. hmoty	Pevně stanovená ve vzdálenosti 6,0 m od od západní hranice parcely, lze ji překročit případným štítem v záp. průčelí max. o 1,0 m.
HLAVNÍ HMOTA	Jednopodlažní s podkrovím, zastřešená sedlovou střechou sklonu min. 40° a max. 45°, výška okapové hrany max 4,2 m nad upraveným terénem při hlavním průčelí. Střešní vikýře jsou přípustné pouze pultové jako součást krovu, o celkové součtové šířce max. 1/2 délky okapní hrany, s průčelím ve formě rámu okenního otvoru a nadpražím ve výšce max. 2,60 m nad podlahou podkroví. Patu vikýře od okapní hrany a hřeben vikýře od hřebene střechy oddělí minimálně 3 řady střešních tašek. Boky vikýřů budou zvenčí neomítané, provedené v materiálech a barvách navazujících střešního pláště - krytina, plechování, dřevo, případně sklo. Podmíněně přípustná je valbička* - max. 1/3 výšky střechy, po odsouhlasení zpracovatelem této studie.
ORIENTACE HLAVNÍ HMOTY	Souběžně s ulicí, směr hřebene S-J (zn. červeně), přípustný další štít v Z průčelí (zn. zeleně).
BARVY OMÍTANÝCH POVRCHŮ	Základní barva omítaných fasád a ostatních venkovních stěnových konstrukcí bude bílá s možným tónováním v teplých odstínech zemité barvy (např. okr, siena, sépie, písek), vyloučeny jsou pestré barvy. Přípustná je kombinace s doplňkovým kamenným, keramickým či dřevěným obkladem.
STŘEŠNÍ KRYTINA HL. HMOTY	Maloformátová pálená přírodní nebo betonová v barvě pálené keramiky přírodní.
VEDLEJŠÍ HMOTA	Jednopodlažní, zastřešená obdobně jako hmota hlavní nebo plochou střechou s možností vegetační úpravy. Na vedlejších hmotách přípustná též pultová střecha s podmínkou stejné krytiny jako u hlavní hmoty. Vedlejší hmota může přesahovat do plochy pro hlavní hmotu.
GARÁŽ	Součástí hlavní hmoty, alternativně hmota vedlejší na hlavní hmotu navazující.
STAVBY S DOPLŇKOVOU FUNKCÍ	Mohou být umístěny v ploše pro vedlejší hmotu (dílna, přístřešek, kůlna a pod.).
OSTATNÍ KONSTRUKCE, ZAŘÍZENÍ	Do hlavních a vedlejších hmot nejsou zahrnuty bazény vč. lehkého zastřešení, nadzemní zahradní konstrukce, skleníky a pod., avšak jejich půdorysná plocha se počítá do souhrnného zastavění.
OPLOCENÍ	Oplocení sousedící s veřejným prostranstvím bude provedeno z kamenných nebo kámen imitujících zděných pilířků na podezdívce ze stejného materiálu, s dřevěnými prvky výplněmi; celková výška min. 1,25 a max. 1,60 m, výška podezdívky nejvýše 1/3, max. 50 cm nad upravený terén či chodník v uliční čáře; alternativně lze oplocení řešit jako zeď - trelážová stěna (souvislá zelená stěna, konstrukce nesoucí zeď lanková, laticková, z kovových gabionových sítí nebo košů) výšky cca 1,5 m, vjezdová brána s průhlednou výplní nebo stejnou výplní jako oplocení.

\* malá valba, která seřezává vrchol štítu u sedlové střechy

## ÚZEMNÍ STUDIE RODINNÝCH DOMŮ HRADEC NAD SVITAVOU - LOKALITA Č. 10

### KARTY PARCEL

- REGULAČNÍ PODMÍNKY PROSTOROVÉHO USPOŘÁDÁNÍ A MATERIÁLOVÉHO ŘEŠENÍ

MĚŘÍTKO: 1 : 500

DATUM: PROSINEC 2021

4 / P22